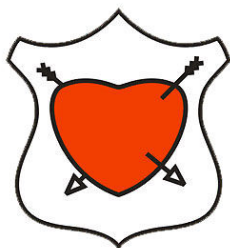




# Plan Odnowy Miejscowości **KAMESZNICA**



Tytuł:	Plan Odnowy Miejscowości Kamesznica
Podstawa opracowania:	Rozporządzenie Ministra Rolnictwa i Rozwoju Wsi z dnia 14 lutego 2008 roku w sprawie szczegółowych warunków i trybu przyznawania pomocy finansowej w ramach programu operacyjnego „Odnowa i rozwój Wsi” objętego Programem Rozwoju Obszarów Wiejskich na lata 2007 - 2013
Zlecniodawca opracowania:	Gmina Milówka ul. Jana Kazimierza 123, 34-360 Milówka www.milowka.com.pl
Autor opracowania:	STRADA Piotr Kurowski ul. 1 Maja 18A, 43-300 Bielsko – Biała fax: 33 498 07 87, tel. 604 268 218 NIP: 937 -233- 97 - 51 www.strada.bielsko.pl 
Współpraca:	<ol style="list-style-type: none"> <li>1. Maria Fiedor – nauczyciel SP nr 1 w Kamesznicy</li> <li>2. Książd Andrzej Gawlas</li> <li>3. Józef Greń - mieszkaniec</li> <li>4. Danuta Lewandowska – pracownik służby zdrowia</li> <li>5. Genowefa Motyka – Rada Sołecka</li> <li>6. Irena Pietras – Sołtys</li> <li>7. Edward Wojtas - nauczyciel SP nr 2 w Kamesznicy</li> </ol>
Data opracowania:	Styczeń 2011

**Spis treści**

1.	Wstęp.....	5
2.	Charakterystyka miejscowości.....	8
2.1.	Położenie miejscowości .....	8
2.2.	Przynależność administracyjna .....	10
2.3.	Powierzchnia .....	10
2.4.	Liczba ludności .....	11
2.5.	Historia miejscowości .....	11
2.6.	Określenie przestrzennej struktury miejscowości:.....	12
2.6.1.	Dominanta przestrzenna.....	12
2.6.2.	Otwarta przestrzeń wspólna .....	13
2.7.	Elementy charakterystyczne dla danej miejscowości .....	14
2.8.	Lokalizacja, odległość od największych szlaków komunikacyjnych i większych ośrodków miejskich, plan zagospodarowania przestrzennego.....	14
2.9.	Opis i charakterystyka obszarów o szczególnym znaczeniu dla zaspokojenia potrzeb mieszkańców, sprzyjających nawiązywaniu kontaktów społecznych, ze względu na położenie oraz cechy funkcjonalno-przestrzenne .....	14
3.	Inwentaryzacja zasobów służących odnowie miejscowości .....	16
3.1.	Zasoby przyrodnicze .....	16
3.2.	Dziedzictwo kulturowe .....	18
3.3.	Obiekty i tereny .....	19
3.4.	Infrastruktura społeczna .....	21
3.4.1.	Zdrowie i opieka społeczna.....	21
3.4.2.	Oświata.....	23
3.4.3.	Bezpieczeństwo .....	26
3.4.4.	Kultura.....	26
3.4.5.	Sport .....	27
3.4.6.	Rekreacja.....	28
3.5.	Infrastruktura techniczna.....	28
3.5.1.	Zaopatrzenie w energię .....	28
3.5.2.	Ciepłownictwo .....	28
3.5.3.	Sieć kanalizacyjna.....	28
3.5.4.	Zaopatrzenie w wodę .....	28
3.5.5.	Telekomunikacja .....	29
3.5.6.	Gazownictwo.....	29
3.5.7.	Gospodarka odpadami.....	29
3.5.8.	Komunikacja .....	29
3.6.	Gospodarka, rolnictwo i rynek pracy .....	29
3.7.	Kapitał społeczny i ludzki .....	30
4.	Analiza zasobów miejscowości Kamesznica .....	32
5.	Analiza mocnych i słabych stron oraz szans i zagrożeń rozwojowych Miejscowości Kamesznica .....	37
6.	Wizja rozwoju Miejscowości Kamesznica .....	39
7.	Plan działań .....	40
8.	Wdrożenie i monitoring Planu. ....	56
9.	Podsumowanie .....	56

## Spis fotografii

Fotografia 1. Lokalizacja Kamesznicy w Gminie Milówka. ....	9
Fotografia 2. Mapa miejscowości Kamesznica.....	10
Fotografia 3. Kościół Parafialny p.w. Najświętszego Imienia Maryi .....	13
Fotografia 4. Otwarta przestrzeń wspólna w Kamesznicy .....	13
Fotografia 5. Piękne widoki w Kamesznicy.....	18
Fotografia 6. Park Dworski Potockich. ....	19
Fotografia 7. Kaplica na Grapce pw. Matki Boskiej Szkaplerznej .....	20
Fotografia 8. Kościółek w Kamesznicy Górnej pw. WNMP Królowej Świata.....	21
Fotografia 9. Niepubliczny Zakładu Opieki Zdrowotnej „VITA” .....	22
Fotografia 10. Dom Opieki im. Jana Pawła II.....	23
Fotografia 11. Szkoła Podstawowa nr 1 w Kamesznicy .....	24
Fotografia 12. Szkoła Podstawowa nr 2 w Kamesznicy .....	25
Fotografia 13. Ochotnicza Straż Pożarna w Kamesznicy. ....	26

## 1. Wstęp

Sołectwo Kamesznica w Gminie Milówka na Żywiecczyźnie to malownicza miejscowość z dużymi aspiracjami turystycznymi, co poparte jest wyjątkowymi walorami przyrodniczo-krajobrazowymi oraz aktywnością mieszkańców w rozwoju bazy turystycznej. Wielkim atutem Wsi jest także bogate dziedzictwo kulturowe oraz poszanowanie tradycji i zwyczajów lokalnych, które stają się obecnie atrakcjami turystycznymi. Wspólnota lokalna wykazuje duże zaangażowanie w życie społeczne wsi oraz dąży do dalszej poprawy jakości i dostępności infrastruktury publicznej, która już obecnie reprezentuje wysoki poziom nowoczesności. Dążenia społeczności Kamesznicy zmierzają do uczynienia tej miejscowości nowoczesną i atrakcyjną zarówno dla jej Mieszkańców, jak też turystów.

Dla urzeczywistnienia zamierzeń prorozwojowych miejscowości Kamesznica, koniecznym było zbilansowanie potencjału Miejscowości, wsłuchanie się w głos jej Mieszkańców, wytyczenie określonych zadań do realizacji i odniesienie ich do aktualnych uwarunkowań gospodarczych, technicznych i społecznych. Wszystkie te elementy zawiera w sobie niniejszy Plan Odnowy Miejscowości, który jest kluczowym instrumentem planistycznym, stworzonym przy udziale Mieszkańców Kamesznicy, niezbędnym do podejmowania inicjatyw prorozwojowych, zmierzających do poprawy jakości życia wspólnoty lokalnej oraz wdrożenia rozwoju zrównoważonego tego obszaru wiejskiego. Jednym z wymiarów rozwoju zrównoważonego jest społeczeństwo obywatelskie, świadomie i odpowiedzialnie uczestniczące w rozstrzyganiu kluczowych spraw dotyczących wspólnoty samorządowej mieszkańców. Dzięki aktywności Mieszkańców Kamesznicy, a szczególnie dzięki zaangażowaniu Rady Sołectkiej udało się stworzyć Plan Odnowy Miejscowości, który jest wyznacznikiem priorytetów inwestycyjnych Kamesznicy.

Dokument ten określa kluczowe działania, które Mieszkańcy uznali za najważniejsze dla swojego Sołectwa, gdyż dzięki ich wdrożeniu uda się rozwiązać problemy, pokonać bariery i osiągnąć zamierzoną wizję rozwoju Miejscowości. Proponowane przedsięwzięcia uznano za realne, możliwe do wdrożenia przy założeniu aktywnego współdziałania społeczności lokalnej oraz przy zaangażowaniu władz samorządowych Gminy Milówka. Plan Odnowy Miejscowości pozwolił także na uświadomienie Mieszkańcom Kamesznicy ich roli w kreowaniu rozwoju i poprawy warunków życia na terenie tej wsi.

Zapisy Planu Odnowy Miejscowości są spójne z Narodową Strategią Spójności oraz Strategią Rozwoju Obszarów Wiejskich i Rolnictwa na lata 2007-2013. Podczas opracowywania Planu korzystano z założeń Planu Rozwoju Lokalnego Gminy Milówka oraz Strategii Zrównoważonego Rozwoju Gminy Milówka. Dokument opiera się jednak przede wszystkim na wnioskach z konsultacji społecznych i wytycznych środowiska lokalnego miejscowości Kamesznica. Dzięki temu zdefiniowano szereg ważnych dla społeczności lokalnej przedsięwzięć inwestycyjnych, wśród których przeważają projekty o charakterze prospołecznym, zmierzające do ożywienia i unowocześnienia miejscowości Kamesznica, przy zachowaniu jej wiejskiego charakteru i kulturowej specyfiki. Wdrożenie Planu umożliwi efektywne gospodarowanie zasobami Sołectwa, systematyczne podejmowanie inicjatyw prorozwojowych, zintegrowanie społeczności lokalnej wokół celów, z którymi się identyfikuje, jak również monitorowanie postępów w realizacji kolejnych działań.

Plan Odnowy Miejscowości - zgodnie z wytycznymi Programu Rozwoju Obszarów Wiejskich na lata 2007-2013 oraz na podstawie Rozporządzenia Ministra Rolnictwa i Rozwoju Wsi z dnia 14 lutego 2008 roku (Dz.U. Nr 38 poz. 218, 219 i 220 z późn. zm.) w sprawie szczegółowych warunków i trybu przyznawania pomocy finansowej w ramach Działania „Odnowa i rozwój wsi” objętego Programem Rozwoju Obszarów Wiejskich na lata 2007-2013 – to także załącznik niezbędny w przypadku ubiegania się o dotację unijną dla miejscowości Kamesznica w ramach opisanych wyżej funduszy.

Przedsięwzięcia przewidziane do realizacji w ramach Działania *Odnowa i rozwój wsi* mają przyczynić się do poprawy jakości życia na obszarach wiejskich przez zaspokojenie potrzeb społecznych i kulturalnych wspólnot lokalnych oraz promocję obszarów wiejskich. Zaangażowanie tych środków sprzyjać będzie rozwojowi tożsamości społeczności wiejskiej, zachowaniu dziedzictwa kulturowego i specyfiki obszarów wiejskich oraz wpłynie na wzrost ich atrakcyjności turystycznej i inwestycyjnej. Są to następujące typy projektów:

- budowa, przebudowa, remont lub wyposażenie budynków pełniących funkcje rekreacyjne, sportowe i społeczno – kulturalne, w tym świetlice i domy kultury, z wyłączeniem szkół, przedszkoli i żłobków,
- budowa, przebudowa, remont lub wyposażenie obiektów małej architektury,
- budowa, przebudowa lub remont obiektów sportowych, ścieżek rowerowych, szlaków pieszych, placów zabaw, miejsc rekreacji, przeznaczonych do użytku publicznego,

- zakup towarów służących przedsięwzięciom związanym z kultywowaniem tradycji społeczności lokalnych lub tradycyjnych zawodów,
- przedsięwzięcia związane z kształtowaniem obszarów o szczególnym znaczeniu dla zaspokojenia potrzeb mieszkańców, sprzyjające nawiązywaniu kontaktów społecznych, ze względu na ich położenie oraz cechy funkcjonalno – przestrzenne, w szczególności poprzez odnawianie lub budowę placów parkingowych, chodników lub oświetlenia ulicznego,
- urządzenie i porządkowanie terenów zielonych, parków lub innych miejsc wypoczynku,
- budowa, przebudowa lub remont infrastruktury turystycznej,
- zagospodarowanie zbiorników i cieków wodnych w celu wykorzystania ich do rekreacji lub w celu poprawy estetyki miejscowości,
- rewitalizacja budynków wpisanych do rejestru zabytków lub objętych lub objętych wojewódzką ewidencją zabytków, użytkowanych na cele publiczne oraz obiekty małej architektury, odnawiania lub konserwacji lokalnych pomników historycznych i miejsc pamięci,
- zakupu i odnawiania obiektów charakterystycznych dla danego regionu lub tradycji budownictwa wiejskiego i ich adaptacji na cele publiczne,
- budowa, przebudowa, remont lub wyposażanie obiektów budowlanych przeznaczonych na cele promocji lokalnych produktów i usług w tym pawilonów, punktów wystawowych, sal ekspozycyjnych lub witryn,
- odnawianie elewacji zewnętrznych i dachów budynków w budynkach architektury sakralnej wpisanych do rejestru zabytków lub objętych wojewódzką ewidencją zabytków cmentarzy wpisanych do rejestru zabytków,
- wyburzenia i rozbiórki zdewastowanych obiektów budowlanych w celu uporządkowania terenu w miejscowości, jeśli niemożliwe jest ich odnowienie i dalsze użytkowanie – w zakresie operacji kwalifikowanych w ramach działania 3.3. Odnowa i rozwój wsi (PROW).

Plan Odnowy Miejscowości Kamesznica przygotowany został w perspektywie lat 2011 – 2018. Jego pierwsza część obejmuje charakterystykę miejscowości, prezentację historii, struktury przestrzennej, lokalizacji, zasobów przyrodniczych i dziedzictwa kulturowego, obiektów i terenów, charakterystykę obszarów o szczególnym znaczeniu dla zaspokajania potrzeb mieszkańców. Przedstawiono tu także infrastrukturę społeczną

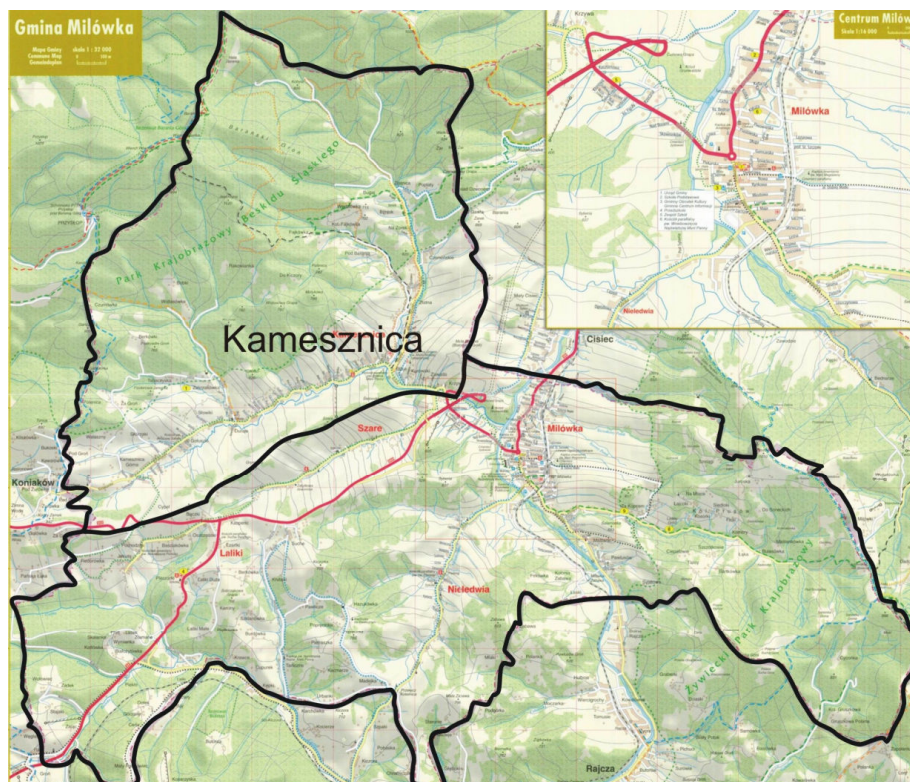
i techniczną, gospodarkę, rolnictwo oraz rynek pracy, jak również jej kapitał społeczny i ludzki. Kolejny punkt zawiera inwentaryzację zasobów służących odnowie Miejscowości, w podziale na: zasoby przyrodnicze, dziedzictwo kulturowe, dziedzictwo religijne i historyczne, obiekty i tereny oraz infrastrukturę, gospodarkę i rolnictwo, charakterystykę sąsiadów i przyjezdnych oraz instytucji, ludzi i organizacji społecznych. Następnie przeprowadzona została analiza (SWOT) oraz ocena pozytywnych i negatywnych czynników wewnętrznych charakteryzujących Miejscowość (jej mocnych i słabych stron) oraz szans i zagrożeń, jakie można zdefiniować dla jej rozwoju. Kolejnym elementem było zdefiniowanie aktualnego oraz pożądanego wizerunku Sołectwa, postulowanych przez społeczność lokalną strategicznych kierunków zmian a także wizji jego rozwoju. Plan kończy się zdefiniowaniem planowanych zadań inwestycyjnych i przedsięwzięć aktywizujących społeczność lokalną w latach 2011-2018, opisem wdrożenia i monitoringu Planu. Dokument zamknięto krótkim podsumowaniem.

## **2. Charakterystyka miejscowości**

### **2.1. Położenie miejscowości**

Wieś Kamesznica należąca do Gminy Milówka, położonej w południowej części województwa śląskiego w powiecie żywieckim, w sąsiedztwie gmin: Istebna, Rajcza, Radziechowy-Wieprz, Ujsoły, Węgierska Górka i Wisła, graniczy od południa ze Szarem, od zachodu z Koniakowem, od północy z Radziechowami a od wschodu z Milówką. Miejscowość można podzielić na Kamesznicę Dolną, Kamesznicę Górną oraz Złatną. Na obrzeżach Kamesznicy i po jej szczytach górskich rozłożone są przysiółki: Walaśne, Fajkówka, Wojtasówka.



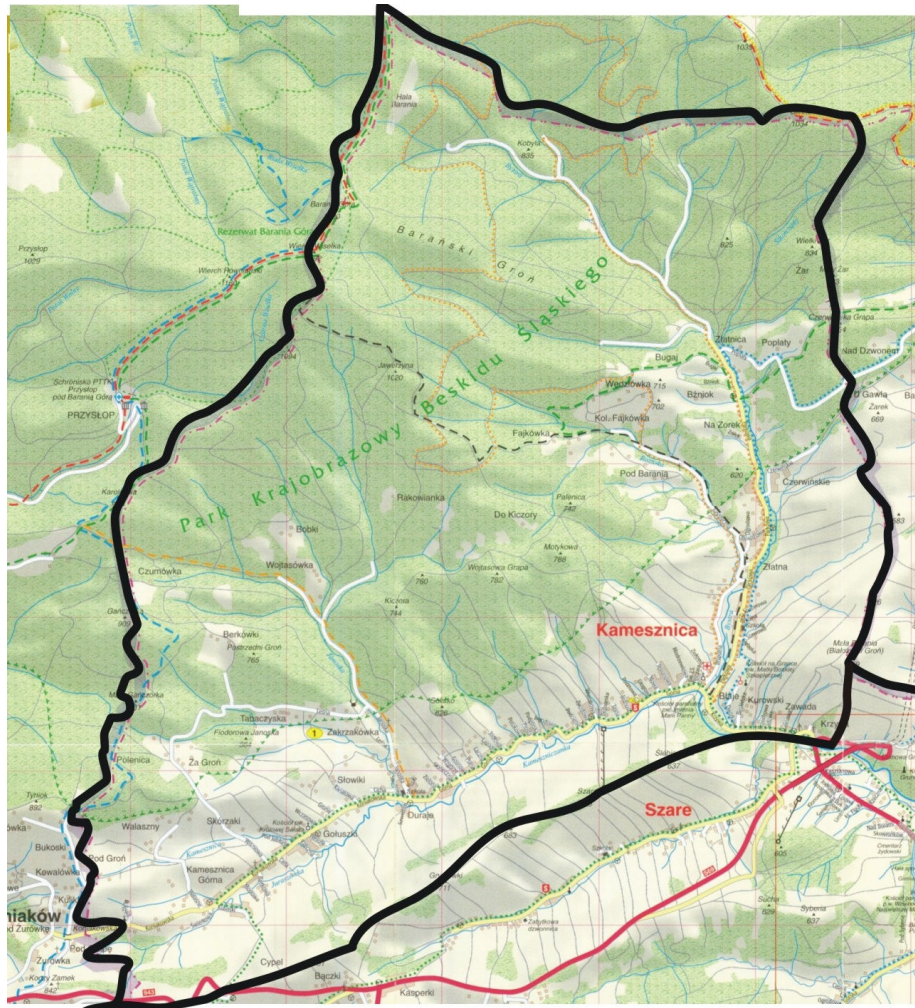


**Fotografia 1. Lokalizacja Kamesznicy w Gminie Miłówka.**

[Źródło: STRADA Bielsko-Biała]

Kamesznica położona jest w obrębie Beskidu Żywieckiego oraz Beskidu Śląskiego, oddzielonych doliną Soły i Bramą Koniakowską.

W północno-zachodniej części Wsi znajduje się zalesiony maszyn Baraniej Góry stanowiącej drugi co do wysokości szczyt Beskidu Śląskiego (1220 m. n.p.m.) Jest to obszar źródłkowy lewobrzeżnych dopływów Soły, z których najważniejsze na terenie gminy to Bystra, Kameszniczanka i Janoska. Doliny tych cieków są w znacznej mierze wylesione. Na południe od masywu Baraniej Góry znajduje się obniżenie zwane Bramą Koniakowską (obejmuje ono południowo-zachodnią część Gminy Miłówka). Jest to teren na ogół wylesiony, o wysokościach bezwzględnych 600-900 m. n.p.m. Południowa i wschodnia część Kamesznicy znajduje się w Beskidzie Żywieckim. Wysokości bezwzględne w tej części wsi osiągają 1119 m n.p.m. (Hala Skurzawka). Jest to teren zalesiony z licznymi polanami i wierzchołkowymi grzbietowymi. Znajdują się tutaj obszary źródłkowe prawobrzeżnych dopływów Soły. Zarówno stoki Beskidu Żywieckiego jak i Śląskiego charakteryzują się występowaniem osuwisk. Towarzyszą im najczęściej wypływy cieków, młaki, podmokłości. Charakterystyczną cechą rzek i potoków tego obszaru jest występowanie gwałtownych wezbrań i okresów niszówek. Ta naturalna cecha cieków beskidzkich została pogłębiona przez wylesienia i przekształcenia składu gatunkowego i struktury lasów.



**Fotografia 2. Mapa miejscowości Kamesznica**  
[Źródło: STRADA Bielsko-Biała]

## 2.2. Przynależność administracyjna

Kamesznica jest jedną z pięciu miejscowości wyodrębnionych w podziale administracyjnym Gminy Milówka. Gmina ta w obecnym kształcie została utworzona w 1972 roku. W wyniku reformy administracyjnej z dniem 1.01.1999 roku Gmina Milówka znalazła się w granicach powiatu żywieckiego.

## 2.3. Powierzchnia

Powierzchnia miejscowości Kamesznica wynosi 39,48 km<sup>2</sup>, to jest 40,13 % obszaru całej Gminy Milówka. Gmina Milówka zajmuje powierzchnię 98,38 km<sup>2</sup>, co stanowi 9,46% obszaru całego powiatu i 0,80% powierzchni województwa śląskiego.

## 2.4. Liczba ludności

W Kamesznicy mieszka 2821 osób co stanowi 27,96% wszystkich mieszkańców Gminy Milówka, których liczba wynosi 10 090 mieszkańców (dane na dzień 31.12.2010 roku).

Podział ludności w sołectwie Kamesznica:

- ludność w wieku przedprodukcyjnym – 770 osób,
- ludność w wieku produkcyjnym – 1631 osób,
- ludność w wieku poprodukcyjnym – 420 osób.

Gęstość zaludnienia w miejscowości Kamesznica wynosi 71 osób/km<sup>2</sup>.

## 2.5. Historia miejscowości

Początki Kamesznicy związane są z napływem na te tereny ludności pasterskiej - Wołoskiej. W wykazie Państwa Żywieckiego Kamesznica pojawia się w 1626 roku. Nazwę wsi A. Komoniecki w swoim Dziejopisie określił następująco: *"Kamesznica - iż tam bywały przedtem kamienie lśniące albo świecące się, gdzie kruszce najdowano, jako się w Złatnym pokazuje "*. Według *"Słownika geograficznego"* Kamesznica leży przy tzw. „drodze cesarskiej”, prowadzącej z Krakowa przez Żywiec i Ochodztę do Jabłonkowa na Słowacji, dalej zaś do Wiednia. Wieś Kamesznica, należąca do starszych wsi Żywiecczyny, od 1467 do 1624 roku była własnością rodziny Komorowskich. Zastawiona królowej Konstancji żonie Zygmunta III Wazy w roku 1624, utrzymała się w rękach rodziny królewskiej do roku 1678, kiedy to Jan Wielopolski ożenił się z Konstancją Krystyną Komorowską, ostatnią z rodu i wówczas wykupił Kamesznicę wraz z całą Żywiecczyną z rąk królewskich. Kanclerz Jan Wielopolski w roku 1685 nadał tytuł własności wieczystej młyna nad potokiem Złatna, oraz zarębka i ogrodu Tomaszowi Jaśkowi, wojewodzie wałaskiemu. Po jego bezpotomnej śmierci w 1720 roku, Franciszek Wielopolski, syn Jana przejął te ziemie, ustanawiając *"Folwark pański"* w Kamesznicy i wcielił go do swych dóbr. Pierwszym zarządcą nowopowstałego Folwarku był Błażej Caputa z Lipowej. Pojawia się tutaj zarazem pierwsza wzmianka o dworze w Kamesznicy. Ówczesne drewniane zabudowania folwarczne nie dochowały się do czasów obecnych. Po śmierci Hieronima Wielopolskiego, spadkobiercy znosząc wspólnotę majątkową, w roku 1800, sprzedali Kamesznicę Marcinowi Badeniemu. W latach 1830-31 w nieznanych okolicznościach Kamesznica przeszła drogą kupna na własność Teresy z Oborskich i Marcelego Potockich z Buczacza. W roku 1846 Teresa Potocka sprzedała ją arcyksięciu Karolowi Ludwikowi Habsburgowi z Żywca. W rękach Habsburgów pozostała

Kamesznica do roku 1939.<sup>1</sup> W czasie drugiej wojny światowej Kamesznica najdotkliwiej odczuwała skutki "*akcji żywieckiej*" polegającej na wysiedleniach Polaków z rodzinnych ziem. 145 rodzin (1269 osób) w październiku 1940 roku zostało pozbawionych mienia i wywiezionych poza wieś. Pozostali mieszkańcy także dotkliwie odczuli skutki działań wojennych. Rozwinęła się i nasiliła działalność partyzancka. Jednym z pierwszych partyzantów na terenie Kamesznicy był Leon Kurowski, który objął kierownictwo grupy konspiracyjnej, tworzącej się na tym terenie. Po zaprzysiężeniu został dowódcą Oddziału Związku Walki Zbrojnej, a później Armii Krajowej. Oddziały partyzanckie Armii Krajowej na terenie Żywiecczyny prowadziły akcje dywersyjne. W grupach po 10-20 osób napadały często jednocześnie w kilku wsiach powiatu, co wytwarzało panikę wśród Niemców i budziło przeświadczenie, że oddziały beskidzkie są bardzo liczną grupą Armii Krajowej i żadne obławy ze strony policji nie potrafiły ich zlikwidować. W miarę rozwoju walk partyzanckich na Żywiecczynie władze hitlerowskie, a szczególnie Gestapo, podejmowały różne próby wykrycia i zwalczania partyzantów. Wskutek prowokacji i donosów szpiegów w lipcu i sierpniu 1943 roku miały miejsce masowe aresztowania w Kamesznicy, przeważnie wśród gajowych i okolicznej ludności, która udzielała pomocy partyzantom. W dniu 3 września 1943 roku Niemcy przeprowadzili masową egzekucję 10 partyzantów w Kamesznicy<sup>2</sup>. Po zakończeniu wojny i powrocie z wysiedlenia wiele rodzin nie odnalazło już swoich domostw, które zostały przez Niemców zniszczone. Bezdomne rodziny wyjechały na ziemie odzyskane. Ci, którzy pozostali utrzymywali się głównie z pracy na roli, część mieszkańców dojeżdżała także do pracy do Węgierskiej Górki i do Żywca.

## **2.6. Określenie przestrzennej struktury miejscowości:**

### **2.6.1. Dominanta przestrzenna**

Dominantą przestrzenną miejscowości Kamesznica jest zlokalizowany przy rozwidleniu dróg w kierunku Kamesznicy Złatnej i Kamesznicy Górnej, piękny oświetlony nocą, Kościół Parafialny p.w. Najświętszego Imienia Maryi. Osadzony na pięcioboku, z charakterystyczną wieżą wieńczącą całą konstrukcję, kościół ten jest przykładem umiejętnego połączenia nowoczesnej architektury z elementami stylu regionalnego. Budowę Kościoła rozpoczął w 1986 roku ks. Władysław Zązel.

---

<sup>1</sup> Na podstawie „Milówka i okolice” Jan Zalitacz

<sup>2</sup> Na podstawie „Milówka i okolice” Jan Zalitacz





**Fotografia 3. Kościół Parafialny p.w. Najświętszego Imienia Maryi**  
[Źródło: STRADA Bielsko-Biała]

#### **2.6.2. Otwarta przestrzeń wspólna**

Teren w Kamesznicy, przy rozwidleniu dróg w kierunku Kamesznicy Złatnej i Kamesznicy Górnej można określić, jako otwartą przestrzeń wspólną Miejscowości, gdzie usytuowany jest kościół parafialny, ośrodek zdrowia oraz plac ze sceną.



**Fotografia 4. Otwarta przestrzeń wspólna w Kamesznicy**  
[Źródło: STRADA Bielsko-Biała]

## **2.7. Elementy charakterystyczne dla danej miejscowości**

Kamesznica jest miejscowością nieurbanizowaną, posiadającą rozdrobnione gospodarstwa rolne. Zabudowania rozmieszczone są wzdłuż potoków Kameszniczanka i Bystra oraz wzdłuż drogi głównej. W dawnej zabudowie wsi Kamesznica przeważało budownictwo drewniane z belek czworokątnie ociosanych, na podmurówce z rzecznych kamieni. Domy budowano osià długà prostopadle do drogi. Dachy pokryte były gontem, miały specyficzną dla lokalnego budownictwa budowę i kształt. W zagrodach zazwyczaj znajdowały się drewniane stodoły i szopy. W Kamesznicy można również spotkać piękne góralskie budownictwo sakralne, którego przykładem jest drewniany przykryty gontem kościółek w Kamesznicy Górnej zbudowany przez mieszkańców w miejscu starej dzwonnicy, na początku lat 80. Ołtarz główny z zabytkową figurà Matki Bożej Królowej Świata z XVIII wieku, jest wykonany z drzewa lipowego. W kościółku, co niedzielę odprawiane są msze oraz nabożeństwa.

## **2.8. Lokalizacja, odległość od największych szlaków komunikacyjnych**

### **i większych ośrodków miejskich, plan zagospodarowania przestrzennego.**

Wieś Kamesznica zlokalizowana jest przy dwóch drogach powiatowych. Wieś oddalona jest: od Żywca - o 20 km, od Bielska-Białej - o 40 km, od granicy ze Słowacją w Zwardoniu - o 12 km oraz od granicy z Czechami w Jasnowicach - o 19 km.

Miejscowość ma przyjęty plan zagospodarowania przestrzennego - Uchwała nr XXI/302/2004 Rady Gminy w Milówce z dnia 28.09.2004 r. w sprawie miejscowego planu zagospodarowania przestrzennego Gminy Milówka dla części sołectwa Kamesznica.

## **2.9. Opis i charakterystyka obszarów o szczególnym znaczeniu dla zaspokojenia potrzeb mieszkańców, sprzyjających nawiązywaniu kontaktów społecznych, ze względu na położenie oraz cechy funkcjonalno-przestrzenne**

Miejscowość Kamesznica nie posiada wyodrębnionego centrum, jednak posiada kilka miejsc, które ze względu na położenie oraz cechy funkcjonalno-przestrzenne są szczególnie znaczące dla zaspokojenia potrzeb mieszkańców. Najważniejszym z nich jest teren przy rozwidleniu dróg w kierunku Kamesznicy Żłatnej i Kamesznicy Górnej, gdzie usytuowane są: kościół parafialny, ośrodek zdrowia, park oraz plac ze scenà. Na placu tym organizowane są różnego rodzaju imprezy plenerowe, takie jak: festyny rodzinne, biesiady, itp.

Innymi miejscami mającymi szczególne znaczenie dla mieszkańców są:

- Plac „Czerwona Jarzębina” w Kamesznicy Górnej, do którego planowane jest wykonanie bezpiecznego dojścia w postaci kładki nad potokiem Janoska oraz montaż urządzeń rekreacyjnych. Takie zagospodarowanie placu pozwoli na zaspokojenie potrzeb mieszkańców za zakresie rekreacji, wpłynie na aktywny sposób spędzania wolnego czasu oraz sprzyjać będzie nawiązywaniu kontaktów społecznych,
- Plac obok remizy Ochotniczej Straży Pożarnej w Kamesznicy, na którym przewidywane jest urządzenie parkingu, co pozwoli na funkcjonalne zagospodarowanie przestrzeni publicznej oraz wpłynie korzystnie na wizerunek miejscowości. Remiza jest miejscem organizacji wielu imprez, spotkań – w związku z czym utworzenie parkingu sprawi, że obiekt będzie bardziej dostępny dla zmechanizowanych gości oraz uczestników spotkań,
- Plac „Czarny Bez” naprzeciw Szkoły Podstawowej w Kamesznicy Żłatnej, który poprzez swoje położenie oraz zagospodarowanie będzie miejscem spotkań, odpoczynku i rekreacji dla mieszkańców wsi. Wspólne spędzanie czasu pozwoli na nawiązywanie kontaktów społecznych. Ponadto urządzenie placu pod kątem rekreacji i sportu pozwoli na zaspokojenie potrzeb mieszkańców w tym zakresie,
- Plac „Głogowy” wokół Pomnika pomordowanym – plac wymaga wykonania nowej nawierzchni, nasadzeń roślinnych oraz montażu ławek, koszy na śmieci. Powoli to na estetyczne zagospodarowanie miejsca pamięci, zachowanie dziedzictwa historycznego, integrację społeczności lokalnej,
- Plac widokowy na wzgórzu łączącym miejscowość Kamesznicę z Lalikami, którego urządzenie podniesie atrakcyjność miejscowości, pozwoli na wspólne spędzanie czasu, zainteresuje bogactwem przyrodniczym i krajobrazowym nie tylko mieszkańców wsi ale także przyjezdnych,
- Place obok Szkół w Kamesznicy Górnej i Kamesznicy Żłatnej – place te z racji swego położenia obok placówek oświatowych są miejscami uczęszczanymi głównie przez uczniów tych szkół. Plac obok szkoły w Kamesznicy Żłatnej w 2010 roku został zagospodarowany poprzez wykonanie odwodnienia i nawierzchni oraz montaż urządzeń zabawowych. Dzięki temu poprawiła się jego funkcjonalność, utworzone zostało miejsce spotkań i integracji nie tylko dla uczniów ale także pozostałych mieszkańców wsi. Natomiast plac obok szkoły w Kamesznicy Górnej wymaga przebudowy by mógł pełnić funkcje sportowo-rekreacyjne,
- Plac obok Ośrodka Zdrowia – wymaga zagospodarowania poprzez wykonanie nowej nawierzchni, wydzielenie miejsc parkingowych, montaż ławek i koszy na śmieci,

wykonanie nasadzeń roślinnych. Pozwoli to na funkcjonalne i estetyczne zagospodarowanie przestrzeni publicznej oraz podniesie estetykę miejscowości.

Ww. place są naturalnymi miejscami spotkań mieszkańców, gdzie nawiązywane są kontakty społeczne i zacieśniane więzi międzyludzkie, na nich koncentruje się życie społeczności lokalnej. Z tego też względu są miejscami o szczególnym znaczeniu dla zaspokojenia potrzeb mieszkańców. Jednak by mogły prawidłowo pełnić swoje funkcje miejsca te wymagają odpowiedniego zagospodarowania.

### **3. Inwentaryzacja zasobów służących odnowie miejscowości**

#### **3.1. Zasoby przyrodnicze**

Kamesznica leży pomiędzy Żywieckim Parkiem Krajobrazowym a Parkiem Krajobrazowym Beskidu Śląskiego. Wieś leży na obszarze ścierania się wpływów klimatu oceanicznego i kontynentalnego, cechującego się wielką zmiennością w ciągu całego roku. Pogoda zmienia się często kilkakrotnie w ciągu dnia. Wieś należy do piętra klimatycznego umiarkowanie ciepłego. Średnia temperatura roczna wynosi 7,5 °C. Najwyższa średnia temperatura miesięczna przypada na lipiec (16 °C), najniższa na styczeń (-4) przy czym dzienne wahania temperatury przekraczają często 20 °C. Usytuowanie Kamesznicy na drodze wilgotnych mas powietrza, napływających zwłaszcza z północnego zachodu i południowego zachodu powoduje tu znaczne opady. Sięgają one 1000 mm rocznie, w czym od 30 - 40% opadów jest w postać śniegu. Największą ilość opadów pojawia się w miesiącach: czerwcu i lipcu, natomiast najniższą ilość odnotowuje się we wrześniu, październiku i styczniu. Grubość pokrywy śnieżnej dochodzi do 100 cm. Specyficzny mikroklimat Kamesznicy sprawia, że śnieg utrzymuje się tu przez przeszło 100 dni w roku. W dolinach, szczególnie w pobliżu Czernej i potoku płynącego u podnóża Sobczakowej Grapy, występują zamglenia, nasilające się późną wiosną i latem. Jesienią i zimą, w czasie bezwietrznej pogody, można obserwować ciekawe zjawiska - inwersje temperatury. Wówczas tworzą się tzw. zmrozowiska – gdy chłodne powietrze nasycone mgłą gromadzi się w dolinach górskich. Wiatry północne i północno - wschodnie należą raczej do rzadkości. Występujące wiatry są umiarkowanie silne, a największą wartość osiągają wiosenne i jesienne halne (południowe), przynoszące radykalne zmiany pogody: w zimie - odwilż, latem - intensywne deszcze. Na terenie Kamesznicy występują chronione gatunki roślin i zwierząt typowe dla tego regionu.



Gatunki roślin objęte ochroną ścisłą:

- Podrzeń żebrowiec,
- Widłak goździsty,
- Widłak wroniec,
- Kruszczyk błotny,
- Kruszczyk szerokolistny,
- Kukułka Fuchsa,
- Mieczyk dachówkowaty,
- Kukułka szerokolistna,
- Listera jajowata,
- Ciemniżyca zielona,
- Gółka długoostrogowa,
- Dziewięsił bezłodygowy,
- Storczyca kulista,
- Podkolan biały,
- Wawrzynek wilczełyko,
- Gnidosz rozesłany,
- Rosiczka okrągłolistna,
- Parzydło leśne.

Gatunki roślin objęte ochroną częściową:

- Kalina koralowa,
- Kopytnik pospolity,
- Kruszyna pospolita,
- Naparstnica purpurowa,
- Pierwiosnka wyniosła,
- Goryczka trojeściowa,

Spośród chronionych gatunków owadów stwierdzono obecność przedstawicieli rodzaju trzmiel. Gatunki kręgowców objęte ochroną:

- płazy - ropucha szara, ropucha zielona, traszka zwyczajna, kumak górski, rzekotka drzewna, traszka górską, żaba trawna, żaba wodna żaba jeziorkowa,
- gady - jaszczurka zwinka, jaszczurka żyworodna, padalec zwyczajny, zaskroniec zwyczajny,

- ptaki – dziwonia, sieweczka rzeczna, brodziec piskliwy,

Chronionych jest ponadto szereg gatunków ptaków i ssaków, typowych dla terenów górskich, występujących głównie na terenach Lasów Państwowych.



**Fotografia 5. Piękne widoki w Kamesznicy**  
[Źródło: STRADA Bielsko-Biała]

### 3.2. Dziedzictwo kulturowe

- **Pomnik pomordowanym w Kamesznicy** wzniesiony przez mieszkańców Kamesznicy i Żabnicy dla uczczenia pamięci ofiar hitlerowskiego barbarzyństwa. Nad wykazem nazwisk powieszonych umieszczony jest napis: *„Dla uczczenia pamięci zamordowanych w tym miejscu przez hitlerowców dnia 3 września 1943 roku.”* 28 lipca 1963 roku umieszczono tablicę na okazałym głazie i dokonano uroczystego odsłonięcia pomnika.
- **Założenie dworsko-parkowe** w Kamesznicy, które powstało w latach 1830-33 z inicjatywy ówczesnych właścicieli Teresy i Marcelego Potockich, do chwili obecnej utrzymany w prawie niezmienionym stanie. Po raz pierwszy obiekt ten wpisany został do rejestru zabytków dnia 20 sierpnia 1935 roku, przez Bogdana Tretera ówczesnego Konserwatora Województwa Krakowskiego, kiedy to był własnością arcyksięcia Karola Olbrachta. Obecnie do rejestru zabytków wpisany jest cały zespół dworsko-pałacowy, znajdujący się na terenie Żywieckiego Parku Krajobrazowego. Założenie dworsko-parkowe obejmuje park, budynek dworu, oficynę i oranżerię. Całość założenia ma kształt wydłużonego prostokąta. Park utworzono w naturalnej dolinie potoku, o dużej wilgotności. Liczne źródelka na skarpie dały możliwość rozwinięcia kompozycji wodnych. Budynek mieszkalny jest jednokondygnacyjną budowlą, nakryty stosunkowo

niskim czterospadowym dachem, kiedyś gontowym, malowanym na czerwono. Na tle zniszczeń założen ogrodowych po ostatniej wojnie romantyczne ustronie w Kamesznicy jest w bardzo dobrym stanie, o dużej klasie kompozycyjnej, o dużych walorach stylowych i drzewostanowych. Stary, bogaty drzewostan składający się z sosen wejmutek, lip, modrzewi, jaworów, świerków, jesionów, klonów, brzoź i kasztanowców zdecydował o uznaniu całego założenia parkowego za pomnik przyrody<sup>3</sup>. Na terenie parku znajduje się Dworek Potockich z 1833 roku, murowany, o dachu czterospadowym pobitym gontem, budynek tzw. "kancelarii" z drewnianą wieżą z zegarem oraz kaplica pod wezwaniem Matki Boskiej Szkaplerznej, w której odbywają się nabożeństwa ku czci Matki Bożej.



**Fotografia 6. Park Dworski Potockich.**  
[Źródło: <http://pl.wikipedia.org>]

### 3.3. Obiekty i tereny

Wyróżniającym się elementem infrastruktury Wsi są następujące szlaki turystyczne:

- szlak rowerowy żółty Kamesznica - Złatna - Wędzłówka - Barania Góra - Magurka Radziechowska - Złatnica – Kamesznica o długości 23,5 km i różnicy wysokości 700 m, maksymalny czas przejazdu 3,30h. Trasa rozpoczyna się w pobliżu nowego kościoła w Kamesznicy. Z punktu widokowego na trasie roztacza się przepiękny widok na szczyty Romanki, Babiej Góry, Lipowskiej, Rysianki i Prusowa, a także na Żabnicę i Kamesznicę Złatną,

---

<sup>3</sup> Na podstawie „Milówka i okolice” Jan Zalitacz

- trasa rowerowa Milówka - Szare - Pochodzita - Kamesznica Górna - Milówka- widokowa trasa z której rozlegają się piękne górskie plenery o długości 22,9 km, różnica wysokości wynosi 300 m, a czas przejazdu wynosi 2 godziny,
- szlak turystyczny żółty – Kamesznica Górna – Przysłop – Barania Góra (1220 m n.p.m),
- szlak turystyczny czarny – Kamesznica Złatna – Skalka – Barania Góra (1220 m n.p.m),
- w Kamesznicy na zboczu Szare znajdują się również orczykowy wyciąg narciarski o długości 430 m i różnicy poziomów 130 m.

Kolejną atrakcją Wsi jest piękny **park krajobrazowy** położony na pochyłości opadającej na południe i zachód w doliny potoków Złatna i Kamesznica. Rozbudowany na osi północ-południe. Kompozycja przestrzenna powiązana jest z otaczającym krajobrazem. W części górnej parku znajduje się **dworek klasycystyczny** z 1833 roku, murowany, o dachu czterospadowym pobitym gontem. Przed tarasem wyrasta tuja licząca około 150 lat, obok skupisko sosen wejmutek w wieku od 200 do 250 lat. W roku 2007 w ramach Programu Odnowy Wsi Województwa Śląskiego wybudowany został plac rekreacyjny w Górnej Kamesznicy.

Obecnie wieś Kamesznica posiada trzy kościoły:

- kaplica na Grapce p.w. Matki Boskiej Szkaplerznej, obok której zlokalizowany jest cmentarz parafialny;



Fotografia 7. Kaplica na Grapce pw. Matki Boskiej Szkaplerznej  
[Źródło: <http://pl.wikipedia.org>]



- kościółek w Kamesznicy Górnej p.w. WNMP Królowej Świata z 1984 roku, który jest typowym przykładem ludowej sztuki sakralnej, wybudowany w miejscu starej dzwonnicy na początku lat 80;
- kościół parafialny p.w. Imienia Najświętszej Maryi Panny osadzony na pięcioboku, z charakterystyczną wieżą wieńczącą całą konstrukcję; kamień węgielny, z granitu polskich Tatr, na którym stanął kościół parafialny poświęcił Jan Paweł II w 1980 roku w Watykanie; w ołtarzu głównym znajduje się wizerunek Matki Boskiej Zwycięskiej - wierna kopia obrazu z polskiego kościoła na Kahlenbergu pod Wiedniem, poświęcona przez Ojca Świętego w Watykanie w lipcu 1992 roku.



Fotografia 8. Kościółek w Kamesznicy Górnej pw. WNMP Królowej Świata  
[Źródło: STRADA Bielsko-Biała]

### **3.4. Infrastruktura społeczna**

#### **3.4.1. Zdrowie i opieka społeczna**

Opiekę zdrowotną na terenie Kamesznicy zapewnia Niepubliczny Zakład Opieki Zdrowotnej „VITA” posiadający 2512 pacjentów, głównie z Kamesznicy. Ośrodek zatrudnia 3 lekarzy podstawowej opieki zdrowotnej, 2 pielęgniarki oraz 1 położną środowiskową. Część mieszkańców korzysta z usług Zakładu Opieki Zdrowotnej MEDYK Spółka z o. o. w Milówce, który swoją opieką obejmuje ponad 10 000 mieszkańców gminy, głównie z miejscowości Milówka, Kamesznica, Szare i Nieleddwia. Ośrodek zatrudnia 11 lekarzy podstawowej opieki zdrowotnej, 9 pielęgniarek, 1 położną, 2 techników analityki medycznej, 2 pracowników pracowni Rtg oraz 12 innych pracowników (m.in. rejestratorki, kierowca sprzętaczki). Ponadto 3 pielęgniarki prowadzą prywatną praktykę pielęgniarską. W terenie

pracuje również położna środowiskowa. Oba ośrodki wspólnie prowadzą nocną i świąteczną opiekę medyczną.



**Fotografia 9. Niepubliczny Zakładu Opieki Zdrowotnej „VITA”**  
[Źródło: STRADA Bielsko-Biała]

<b>Wyszczególnienie</b>	<b>Liczba pacjentów korzystających z opieki lekarskiej</b>	<b>Liczba pacjentów korzystających z opieki pielęgniarstwa</b>
Zakład Opieki Zdrowotnej MEDYK w Milówce	13 981	13 981
Zakład Opieki NZOZ VITA w Kamesznicy	2517	2517
<b>R A Z E M</b>	<b>16 498</b>	<b>16 498</b>

W Kamesznicy zlokalizowany jest **Dom Opieki im. Jana Pawła II** dla kobiet niepełnosprawnych, przewlekle chorych i w podeszłym wieku. Założony i prowadzony przez siostry ze Zgromadzenia Służebnic Najświętszego Serca Jezusowego.



**Fotografia 10. Dom Opieki im. Jana Pawła II**  
[Źródło: STRADA Bielsko-Biała]

Świadczenia pomocy społecznej dla mieszkańców Kamesznicy realizuje **Gminny Ośrodek Pomocy Społecznej w Milówce**, działający, jako samodzielna jednostka organizacyjna Gminy Milówka. W Gminnym Ośrodku Pomocy Społecznej zatrudnionych jest 10 pracowników, w tym 5 pracowników socjalnych. Pozostałą grupę stanowią pracownicy obsługi finansowej, administracyjnej i technicznej. Pod opieką ośrodka znajduje się obecnie 1299 mieszkańców Gminy Milówka (341 rodzin) w tym: 365 mieszkańców Kamesznicy.

### 3.4.2. Oświata

W Kamesznicy funkcjonuje publiczne przedszkole, które mieści się w budynku Szkoły Podstawowej w Kamesznicy Złatnej. W roku szkolnym 2009/2010 w przedszkolu zatrudnionych było 3 nauczycieli, a opieką przedszkolną objętych było 38 dzieci. Poniższa tabela przedstawia strukturę zatrudnienia i liczbę przedszkolaków w przedszkolach Gminy Milówka.

Lp.	przedszkola publiczne	liczba dzieci	liczba zatrudnionych nauczycieli
1.	w Gminie Milówka - łącznie	266	16
2.	w Kamesznicy	38	3

Edukacja na szczeblu podstawowym prowadzona jest przez Szkołę Podstawową nr 1 w Kamesznicy Złatnej oraz Szkołę Podstawową nr 2 w Kamesznicy Górnej.



W Szkole Podstawowej nr 1 odbywają się zajęcia w przedziałach klasowych 1 – 6. Szkoła wyposażona jest w pracownię informatyczną z 10 stanowiskami uczniowskimi, tablicą oraz rzutnikiem multimedialnym, salą gimnastyczną o wymiarach 16 x 28 m, galerią przy sali gimnastycznej z docelowym przeznaczeniem po remoncie na nowoczesną pracownię multimedialną oraz salkę do gimnastyki korekcyjno – kompensacyjnej, świetlicę szkolną pełniącą również funkcję stołówki, kuchnię z pełnym zapleczem oraz bibliotekę z pracownią multimedialną wyposażoną w 4 stanowiska komputerowe. W szkole odbywają się zajęcia pozalekcyjne prowadzone przez nauczycieli nieodpłatnie w formie kół zainteresowań: przyrodniczo – ekologicznego, teatralnego, polonistycznego, informatycznego, muzycznego, matematycznego, Szkole Koło Krajoznawczo-Turystyczne. Regularnie od 2006 roku w ramach funduszy europejskich i ministerialnych realizowane są programy koła teatralnego i informatycznego. Cały rok realizuje się także program „*otwarte sale gimnastyczne*”.



**Fotografia 11. Szkoła Podstawowa nr 1 w Kamesznicy**  
[Źródło: STRADA Bielsko-Biała]

W Szkole Podstawowej nr 2 odbywają się zajęcia w przedziałach klasowych 1 – 6. Szkoła wyposażona jest w salkę gimnastyczną, boisko sportowe oraz nowoczesną pracownię komputerową z dostępem do Internetu, świetlicę szkolną oraz stołówkę szkolną z zapleczem. W szkole odbywają się społecznie zajęcia pozalekcyjne zgodnie z zainteresowaniami uczniów.





**Fotografia 12. Szkoła Podstawowa nr 2 w Kamesznicy**  
[Źródło: STRADA Bielsko-Biała]

W roku szkolnym 2009/2010 w szkołach podstawowych w Gminie Milówka kształciło się 745 uczniów. Do Szkoły Podstawowej nr 1 w Kamesznicy uczęszczało 125 uczniów, a do Szkoły Podstawowej nr 2 - 119 uczniów, co stanowiło odpowiednio 16,7% i 15,9% wszystkich uczniów szkół podstawowych gminy. W Szkole Podstawowej nr 1 zatrudnionych było 11 nauczycieli natomiast w Szkole Podstawowej nr 2 - 10. Zajęcia w Szkole Podstawowej nr 1 odbywały się w 9 salach, w tym w 1 sali gimnastycznej i biblioteki a w Szkole Podstawowej nr 2 - w 8 salach, w tym w 1 sali gimnastycznej i biblioteki. Strukturę kształcących się uczniów oraz stan bazy oświatowej w szkołach podstawowych Gminy Milówka w roku szkolnym 2009/2010 przedstawia poniższa tabela.

Lp.	Szkoła Podstawowa	Liczba uczniów	Liczba nauczycieli	Liczba pomieszczeń do nauczania	Liczba sal gimnastycznych	Liczba bibliotek
1.	<b>Kamesznica SP nr 1</b>	<b>125</b>	<b>11</b>	<b>9</b>	<b>1</b>	<b>1</b>
2.	<b>Kamesznica SP nr 2</b>	<b>119</b>	<b>10</b>	<b>7</b>	<b>1</b>	<b>1</b>
3.	Gmina Milówka	745	119	62	7	6

Po ukończeniu szkoły podstawowej w Kamesznicy dzieci kierowane są do Gimnazjum w Milówce. Na terenie Gminy działa Zespół Szkół Ogólnokształcących im. Marii Konopnickiej w Milówce oraz Zespół Szkół w Milówce. Część absolwentów Gimnazjum kontynuuje naukę w szkołach ponadgimnazjalnych w Węgierskiej Górze oraz

w Żywcu. W Gminie Milówka ma swoją siedzibę także zamiejscowy Oddział Akademii Rolniczej w Krakowie.

#### **3.4.3. Bezpieczeństwo**

Nad ładu i porządkiem na terenie wsi Kamesznica czuwa Komisariat Policji w Rajczy, który dba o bezpieczeństwo publiczne również w całej Gminie Milówka. Komisariat ten zatrudnia 27 osób.

Na terenie wsi Kamesznica działa jednostka Ochotniczej Straży Pożarnej, która istnieje od 1903 roku i prowadzi działalność w zakresie ratownictwa gaśniczego oraz powodziowego. W jednostce pełni służbę 57 strażaków ochotników oraz 8 członków Młodzieżowej Drużyny Pożarniczej. Na wyposażeniu jednostki jest samochód GBA 2,5/16 STAR 266 oraz sprzęt ratowniczy. Jednostka posiada największe odznaczenie resortowe Złoty Znak Związku ZOSP RP. W budynku Ochotniczej Straży Pożarnej znajduje się zaplecze techniczne, garaż na dwa wozy bojowe oraz sala widowiskowa na 120 osób z zapleczem kuchennym.



**Fotografia 13. Ochotnicza Straż Pożarna w Kamesznicy.**  
[Źródło: STRADA Bielsko-Biała]

#### **3.4.4. Kultura**

W okresie Świąt Bożego Narodzenia i Nowego Roku dużą atrakcją Kamesznicy są tradycje kolędnicze kultywowane przez tzw. „pastuszki”, „szlachcice” i „dziady”. Na terenie

Kamesznicy działają różne amatorskie, niezrzeszone zespoły ludowe i obrzędowe. Występują również tradycje rzeźbiarstwa oraz koronkarstwa.

Dostępność usług kulturalnych dla mieszkańców zapewnia przede wszystkim Gminny Ośrodek Kultury w Milówce. Do zakresu jego działalności należy:

- edukacja kulturalna społeczności gminy,
- gromadzenie, tworzenie i dokumentowanie dóbr kultury,
- udostępnianie i upowszechnianie dóbr kultury,
- ochrona dorobku kulturalnego,
- tworzenie warunków dla funkcjonowania i rozwoju amatorskiego ruchu artystycznego,
- tworzenie warunków dla rozwoju folkloru, rękodzieła ludowego i artystycznego,
- rozbudzanie i zaspakajanie potrzeb oraz zainteresowań kulturalnych.

Mieszkańcy Kamesznicy korzystają z Gminnej Biblioteki Publicznej w Milówce, której zakres działania obejmuje, między innymi:

- gromadzenie i wypożyczanie materiałów bibliotecznych,
- świadczenie usług bibliograficznych, reprograficznych i informacyjnych,
- wypożyczenia międzybiblioteczne,
- prowadzenie czytelní,
- działalność edukacyjną i popularyzatorską,
- współdziałanie z archiwami i muzeami w sprawach dotyczących materiałów bibliotecznych.

#### **3.4.5. Sport**

Jedynym obiektem sportowym na terenie Wsi jest sala gimnastyczna, z której korzystają przeważnie uczniowie. Sala ta wykorzystywana jest także na inne cele rekreacyjne i sportowe. Mieszkańcy Kamesznicy posiadają również dostęp do innych obiektów sportowych na terenie Gminy Milówka, takich jak:

- stadion sportowy w Milówce,
- boisko wielofunkcyjne o nawierzchni poliuretanowej w Milówce,
- pełnowymiarowa hala sportowa przy Gimnazjum w Milówce,
- sala sportowa przy Szkole Podstawowej w Milówce,
- sala sportowa przy Liceum w Milówce,
- korty tenisowe w Milówce,

- boiska do siatkówki plażowej,
- 2 stadniny koni.

### **3.4.6. Rekreacja**

Kamesznica są miejscowością bardzo atrakcyjną turystycznie. Każdego roku, zarówno latem jak i zimą, przyjeżdża tutaj coraz więcej turystów. Zimą organizowane są również kuligi. Latem Kamesznica funkcjonuje jako miejsce wypoczynku i baza wypadowa na Baranią Górę.

## **3.5. Infrastruktura techniczna**

### **3.5.1. Zaopatrzenie w energię**

Wielkość zainstalowanej mocy energetycznej pozwala na pełne pokrycie potrzeb sołectwa Kamesznica. Każde gospodarstwo ma dostęp do elektryczności. Gminne oświetlenie uliczne dróg wojewódzkich, powiatowych i gminnych posiada wielkość mocy 93 148W. Liczba punktów oświetlenia ulicznego wynosi 979 sztuk.

### **3.5.2. Ciepłownictwo**

Gmina Milówka realizuje od 2008 roku „*Program Ograniczenia Niskiej Emisji*”, który ma na celu poprawę jakości powietrza atmosferycznego poprzez wymianę kotłów węglowych na ekologiczne oraz montaż zestawów solarnych. Z przyznawanego w ramach tego programu wsparcia korzystają także mieszkańcy Kamesznicy. W latach 2008-2010 mieszkańcy wsi Kamesznica wymienili 10 kotłów oraz zainstalowali 16 zestawów solarnych. Program będzie kontynuowany do 2013 roku.

### **3.5.3. Sieć kanalizacyjna**

Gmina Milówka jest częściowo skanalizowana. Kanalizacja funkcjonuje w Milówce i częściowo w Kamesznicy. Długość sieci kanalizacyjnej w Kamesznicy wynosi 1,1 km. Pozostały odcinek sieci o długości 12,59 km planowany jest do realizacji w latach 2008 – 2011.

### **3.5.4. Zaopatrzenie w wodę**

W Kamesznicy wybudowany jest wodociąg o długości 3,16 km, do budowy pozostaje jeszcze odcinek o długości około 4 km.

**3.5.5. Telekomunikacja**

Gmina Milówka ma sieć telefoniczną oraz cyfrową centralę automatyczną, do której podłączeni są mieszkańcy gminy, umożliwiającą automatyczne połączenia w ruchu międzynarodowym, w technologii światłowodowej. Kamesznica znajduje się w zasięgu sieci komórkowych. Dostęp do sieci Internet na terenie Kamesznicy realizowany jest głównie za pośrednictwem sieci telefonicznej oraz drogą radiową.

**3.5.6. Gazownictwo**

Wieś Kamesznica nie posiada żadnych instalacji zaopatrujących Mieszkańców w gaz ziemny.

**3.5.7. Gospodarka odpadami**

Na terenie miejscowości Kamesznica prowadzona jest segregacja odpadów, które są odbierane przez Gminny Zakład Gospodarki Komunalnej w Milówce.

**3.5.8. Komunikacja**

Przez Kamesznicę przebiegają drogi gminne oraz droga powiatowa.

Łączna długość sieci drogowej – ulicznej o nawierzchni utwardzonej na terenie Gminy Milówka wynosi 138,5 km z czego na terenie Kamesznicy:

- droga powiatowa – 11 km
- drogi gminne – 79,7 km (łączna długość dróg), w tym o nawierzchni utwardzonej – 19,9 km.

Szczegółowe dane zawiera poniższa tabela:

	długość dróg krajowych i wojewódzkich (w km)	długość dróg powiatowych (w km)	długość dróg gminnych (w km)	
			Łączna długość dróg	Długość dróg z utwardzoną nawierzchnią
<b>Sołectwo Kamesznica</b>	-	<b>11</b>	<b>79,9</b>	<b>19,9</b>
<b>Gmina Milówka</b>	13	31,5	375,5	94,0

Drogi powiatowe prezentują na ogół zły stan techniczny oraz niedostosowanie parametrów technicznych do obowiązujących norm.

**3.6. Gospodarka, rolnictwo i rynek pracy**

Na terenie Gminy Milówka działa 498 podmiotów gospodarczych, w tym na terenie wsi Kamesznica – 112. Są to firmy działające głównie w następujących branżach: handel,

budownictwo, transport drogowy, noclegi, gastronomia, usługi leśne. Na terenie Kamesznicy nie ma wielkich zakładów przemysłowych, znajdują się natomiast liczne podmioty gospodarcze o charakterze usługowym, w tym pensjonaty, gospodarstwa agroturystyczne, restauracja, spółka drogowa, zakłady stolarskie, usługi leśne, firmy ogólnobudowlane, salon fryzjerski, sklepy spożywczo-przemysłowe, urząd pocztowy, usługi transportowe, zakład ślusarski, gabinet stomatologiczny oraz biuro rachunkowe.

Liczba zarejestrowanych bezrobotnych w Gminie Milówka wynosi 248 osób.

Na terenie wsi Kamesznica panują generalnie niekorzystne warunki środowiska przyrodniczego dla rozwoju rolnictwa:

- górski klimat o krótkim okresie wegetacyjnym (180-200 dni),
- znaczne nachylenie stoków stanowiące utrudnienie w pracach polowych i sprzyjające erozji gleb,
- niska przydatność rolnicza gleb.

W Kamesznicy dominują rozproszone gospodarstwa indywidualne, w których hoduje się bydło, trzodę chlewną, owce, konie, kozy oraz uprawia się ziemniaki, buraki, oraz wszelkiego rodzaju zboża. We Wsi intensywnie rozwija się agroturystyka, baza noclegowa i gastronomiczna. Obecnie na terenie Miejscowości działa 6 gospodarstw agroturystycznych, 1 pensjonat oraz 1 obiekt gastronomiczny.

### **3.7. Kapitał społeczny i ludzki**

Na terenie Kamesznicy działają następujące organizacje:

**Ochotnicza Straż Pożarna**, której Prezesem jest Pan Józef Kubica. Do zadań jednostki należy:

- zapobieganie pożarom oraz współdziałanie w tym zakresie z instytucjami i stowarzyszeniami;
- branie udziału w akcjach ratowniczych przeprowadzanych w czasie pożarów, zagrożeń ekologicznych związanych z ochroną środowiska oraz innych klęsk i zdarzeń;
- informowanie ludności o istniejących zagrożeniach pożarowych i ekologicznych oraz sposobach ochrony przed nimi;
- rozwijanie wśród członków OSP kultury fizycznej i sportu oraz prowadzenie działalności kulturalno-oświatowej i rozrywkowej;

- uczestniczenie i reprezentowanie OSP w organach samorządowych i przedstawicielskich.

**Stowarzyszenie Trzeźwości Klub Grapka**, którego Prezesem jest ks. **Władysław Zązel** zajmuje się:

- udzieleniem członkom Klubu i ich rodzinom pomocy w trudnych sytuacjach życiowych, a także osobom spoza Klubu w podjęciu leczenia odwykowego;
- propagowaniem idei trzeźwości;
- profilaktyką i współpracą z młodzieżą;
- propagowaniem i organizacją zdrowych form spędzania czasu wolnego;
- działaniami na rzecz poprawy warunków terapii i leczenia;
- działaniami w kierunku zwiększenia dostępności terapii i pomocy psychologicznej;
- współpracą z organizacjami, instytucjami, osobami prawnymi i cywilnymi, których zadania i cele są zbieżne z celami Stowarzyszenia;
- współpracą w zakresie realizacji programów profilaktyki i rozwiązywania problemów alkoholowych w ramach rządowych i samorządowych programów.

**Koło Gospodyń Wiejskich** której przewodniczącą jest Pani Irena Pietras liczy 20 członkiń i zajmuje się sprawami związanymi z życiem wsi: organizuje imprezy artystyczne i zabawy wiejskie oraz uświetnia uroczystości sakralne w Kamesznicy. Koło Gospodyń Wiejskich w Kamesznicy ma ogromne zasługi w kultywowaniu dawnych tradycji i obrzędów, między innymi tzw. *"próbowski jodla regionalnego"*. Gospodynie prezentują swój dorobek podczas różnorodnych imprez na terenie gminy oraz poza jej granicami. Siedzibą Koła jest budynek Ochotniczej Straży Pożarnej w Kamesznicy.

Znaną postacią pochodzącą z Kamesznicy jest **ks. Władysław Zązel**, proboszcz parafii Kamesznica, inicjator i duszpasterz spotkań *"Wesela Wesel"* oraz Duszpasterz Trzeźwości i Kapelan Klubów Abstynenckich Diecezji Bielsko-Żywieckiej. Od ponad ćwierć wieku jest Kapelanem Związku Podhalań. Stworzył również klub abstynencki Stowarzyszenie Trzeźwości Klub Grapka oraz organizuje olimpiady klubów abstynenckich. Pielęgnuje tradycje i język góralski, wspiera kapele i zespoły góralskie.

#### **4. Analiza zasobów miejscowości Kamesznica**

W toku konsultacji społecznych związanych z opracowywaniem niniejszego Planu Odnowy Miejscowości, przy udziale Mieszkańców Kamesznicy, przeprowadzono analizę zasobów tego sołectwa. Dane do analizy uzyskano na podstawie badania ankietowego, w którym Mieszkańcy nie tylko dokonali bilansu aktualnych zasobów Kamesznicy, ale także ocenili siłę ich oddziaływania na procesy prorozwojowe w tej Miejscowości. Poniższe zestawienie prezentuje syntetyczny układ zasobów miejscowości Kamesznica w podziale na kilka obszarów różnotematycznych. Wyłaniający się z poniższej analizy potencjał Miejscowości obejmuje szereg elementów materialnych i niematerialnych związanych bezpośrednio z Kamesznicą, jak również z otoczeniem tej wsi, które powinny zostać uwzględnione w przyszłości przy realizacji publicznych bądź komercyjnych przedsięwzięć związanych z odnową tej Miejscowości i programowaniem jej dalszego rozwoju.



**PREZENTACJA ZASOBÓW SOŁECTWA KAMESZNICA**

l.p.	rodzaj zasobu	nie występuje	występuje – rodzaj zasobu	występuje i ma znaczenie dla miejscowości:	
				małe	duże
Środowisko przyrodnicze					
1.	walory krajobrazu		Miejscowość położona jest w Beskidzie Śląskim, u podnóża Baraniej Góry. Krajobraz Kamesznicy jest górzysty. Zabudowania umiejscowione są wzdłuż potoków Bystra i Janoska i osadzone w kotlinie		X
2.	walory klimatu (mikroklimat, wiatr, nasłonecznienie)		Mikroklimat, znaczące opady śniegu		X
3.	walory szaty roślinnej (np. runo leśne)		Jagody, świerki,		X
4.	cenne przyrodniczo obszary lub obiekty		Park Krajobrazowy, który funkcjonuje jako zabytek przyrodniczy.		X
5.	świat zwierzęcy (ostoje, siedliska)		Występują zające, sarny, dziki, jelenie, wilki, ryś, borsuki, głuszce		X
6.	wody powierzchniowe (rzeki, ciek, stawy)		Przez wieś przepływają dwa potoki, które łączą się w jeden stanowiący dopływ rzeki Soły; w Parku Krajobrazowym znajduje się staw.		X
Środowisko kulturowe					
1.	walory architektury wiejskiej		Stare –tradycyjne, drewniane budownictwo ze spadzistymi dachami, niektóre obiekty z drewnianymi gankami i rzeźbionymi szczytami więźby dachowej		X
2.	osobliwości kulturowe		Witanie Nowego Roku mszą św. o godzinie 24.00 w kościele parafialnym,		X
3.	walory zagospodarowania przestrzennego		Park Krajobrazowy, trasy rowerowe, dwa szlaki turystyczne na Baranią Górę, wiele miejsc widokowych, plac w centralnym miejscu wsi przeznaczony na organizację festynów, Remiza OSP, dwie kawiarenki parafialne dla młodzieży, świetlica środowiskowa		X
4.	zabytki		Dworek Potockich z 1833r., w którym mieszkali też Habsburgowie; Park Krajobrazowy z zabytkowymi drzewami; pomnik ofiar hitlerowskiego barbarzyństwa z czasów drugiej wojny światowej, kaplica na Grapce z 1851 roku, kapliczki przydrożne		X
5.	zespoły artystyczne, twórcy ludowi, folklor		Koło Gospodyń Wiejskich, zespół muzyczny A.Wojtasa		X

l.p.	rodzaj zasobu	nie występuje	występuje – rodzaj zasobu	występuje i ma znaczenie dla miejscowości:	
				małe	duże
Dziedzictwo religijne i historyczne					
1.	miejsca, osoby i przedmioty kultu religijnego		Kaplica na Grapce i źródło uzdrawiające (coroczne pieszce pielgrzymki wiernych z pobliskich miejscowości)		X
2.	święta, odpusty, pielgrzymki		Trzy odpusty ku czci Matki Bożej (dwa związane z Kaplicami, jeden związany z Kościołem Parafialnym); coroczna pielgrzymka wiernych na odpust do Kaplicy pw. M.B. Szkaplerznej coroczne pieszce pielgrzymki wiernych z pobliskich miejscowości		X
3.	tradycje, obrzędy, gwara		Bogactwo tradycji i obrzędów związanych z porami roku Zapustowe nocne kradzieże sąsiedzkie, Śkubanie pierza) oraz ze świętami Bożego Narodzenia, Nowego Roku ( <i>Szlachcice i Dziady, Kolednicy, Trzej Królowie, Pastuszki</i> , winszowanie w poranek wigilijny i noworoczny. Wielkanocny konkurs na najpiękniejszą palmę. Święto Zmarłych, Andrzejki, gwara górali żywieckich		X
4.	legendy, podania i fakty historyczne		Zapis w „Dziejopisie Żywieckim” Andrzeja Komonickiego o pochodzeniu i założeniu sołectwa Kamesznica, legenda o zbójniku Proćpoku, publiczna egzekucja partyzantów przeprowadzona przez Hitlerowców w 1943 roku - pobyt Karola Wojtyły na terenie Kamesznicy.		X
5.	ważne postacie i miejsca historyczne		<i>Proćpok</i> – ostatni zbójnik na Żywiecczyźnie, prof. Zygmunt Sarna ur. 4 lipca 1890 w Kamesznicy, zm. 1974r. polski prawnik i ekonomista, ks. Władysław Zązel, była posłanka na Sejm PRL VIII kadencji Anna Bernat.		X
6.	specyficzne nazwy		Przysiółki i miejsca, takie jak: <i>Cypel, Młynisko, Fajkówka, Walaśne, Tyniok</i> Nazwy potraw: <i>kubuś, bahor, prażuchy, gałuški, swolki, papinek</i> itp.		X
Obiekty i tereny, infrastruktura					
1.	działki pod zabudowę mieszkaniową		Okolo 300 ha powierzchni, najwięcej działek zabudowy mieszkaniowej znajduje się wzdłuż głównej drogi.		X

l.p.	rodzaj zasobu	nie występuje	występuje – rodzaj zasobu	występuje i ma znaczenie dla miejscowości:	
				małe	duże
2.	działki pod domy letniskowe		Są – około 5 ha.		X
3.	działki pod zakłady produkcyjne i usługowe		Tylko w obrębie nowego kościoła – około 2 ha.	X	
4.	tereny przemysłowe, wymagające rewitalizacji		Kamieniółom	X	
5.	tradycyjne obiekty gospodarskie wsi (kuźnie, młyny)		Tartaki	X	
6.	place i miejsca publicznych spotkań		Trzy świetlice: w budynku plebanii oraz przy kościołach. Sala spotkań - w remizie.		X
7.	miejsca sportu i rekreacji		Małe boiska obok szkół oraz wykorzystywane tereny niezagospodarowane (do piłki nożnej), sala gimnastyczna		X
8.	zaopatrzenie wsi w wodę		Wodociągi grawitacyjne, Ujęcie wody na rzece „Bystra” zasila część miejscowości.		X
9.	sieć kanalizacyjna na terenie wsi		Wieś skanalizowana jest w niewielkiej części		X
10.	sieć gazowa na terenie wsi	Brak			
11.	dostęp do Internetu		Sieć stacjonarna ADSL, DSL; drogą radiową		X
<b>Gospodarka, rolnictwo</b>					
1.	specyficzne produkty (hodowla, uprawa)		Owce, pszczelarstwo, kozy, konie pociągowe		X
2.	znane firmy produkcyjne i usługowe	Brak			
3.	lokalne produkty turystyczne		Trasy rowerowe, szlaki turystyczne na Barania Górę.		X
4.	przetwórstwo rolno-spożywcze		Pszczelarstwo, koronkarstwo.		X
5.	grupy producenckie i organizacje rolnicze		Kółko rolnicze		X
6.	rzemiosło artystyczne		Koronkarstwo, bibułkarstwo, haft		X
7.	infrastruktura turystyczna (pensjonaty, restauracje)		Pensjonat, gospodarstwa agroturystyczne		
8.	agroturystyka		8 gospodarstw agroturystycznych		X

l.p.	rodzaj zasobu	nie występuje	występuje – rodzaj zasobu	występuje i ma znaczenie dla miejscowości:	
				małe	duże
Sąsiedzi i przyjezdni					
1.	korzystne, atrakcyjne sąsiedztwo (duże miasta itp.)		Żywiec, Milówka, Przejścia graniczne, Żywiec,		X
2.	ruch tranzytowy (szlak komunikacyjny)		Droga do Koniakowa		X
3.	przyjezdni stali i sezonowi (turyści)		Głównie turyści ze Śląska (Katowice, Chorzów) i Małopolski		X
Instytucje					
1.	służba zdrowia i placówki opieki społecznej		Niepublicznego Zakładu Opieki Zdrowotnej „VITA” w Kamesznicy obejmującego opieką 2517 pacjentów, Dom Opieki im. Jana Pawła II prowadzony przez siostry zakonne.		X
2.	przedszkola, szkoły, gimnazja		Szkoła Podstawowa SP1 oraz SP2, przedszkole		X
3.	świątlica wiejska, dom kultury itp.		Świątlica w OPS		X
Ludzie, organizacje społeczne					
1.	Ochotnicza Straż Pożarna		OSP Kamesznica		X
2.	Koło Gospodyń Wiejskich		KGW Kamesznica		X
3.	Inne organizacje (np. Rada Parafialna)		Rada Parafialna,		X
4.	Ludowe kluby sportowe, stowarzyszenie itp.		Stowarzyszenie GRAPKA		X

## **5. Analiza mocnych i słabych stron oraz szans i zagrożeń rozwojowych Miejscowości Kamesznica**

Jako kolejne narzędzie badawcze, pozwalające na precyzyjną analizę wewnętrznych korzystnych i niekorzystnych cech miejscowości Kamesznica – wykorzystano metodę analizy SWOT. Jest to popularny instrument kreowania różnego typu strategii, przede wszystkim biznesowych oraz związanych z rozwojem jednostek samorządu terytorialnego, pozwalający w prosty i przejrzysty sposób wyznaczyć mocne i słabe strony – jako czynniki wewnętrzne analizowanego obszaru, jak również dokonać oceny najbliższego otoczenia społeczno-gospodarczego, przyrodniczego czy infrastrukturalnego, co znajduje swoje odbicie w szansach i zagrożeniach, towarzyszących procesom odnowy i rozwoju miejscowości Kamesznica.

Poszczególne czynniki, które zostały zaprezentowane w czterech polach analizy SWOT wytypowano w toku dyskusji, jaka toczyła się podczas spotkania konsultacyjnego z Mieszkańcami, w trakcie opracowywania niniejszego Planu odnowy miejscowości. Tematem tego spotkania było omówienie elementów potencjału rozwojowego Miejscowości Kamesznica, jak również określonych uwarunkowań otoczenia wsi, rzutujących na perspektywy poprawy jakości życia Mieszkańców oraz znajdujących swoje odbicie w wytyczonych przez społeczność lokalną strategicznych kierunkach działań urzeczywistniających procesy odnowy i rozwoju Miejscowości Kamesznica. Dyskusja na temat pozytywnego i negatywnego wpływu otoczenia zewnętrznego na tworzenie warunków do wzrostu konkurencyjności regionu wiejskiego dotyczyła określenia aktualnego i pożądanego wizerunku wsi Kamesznica, jak również zdefiniowania wizji rozwoju tego obszaru oraz wytyczenia kierunków strategicznych zmian, jakich oczekuje społeczność lokalna tej Miejscowości. Ostatecznie, w toku dyskusji, zdefiniowano mocne i słabe strony szanse i zagrożenia związane z planowaniem, wdrażaniem a szczególnie finansowaniem działań prorozwojowych na terenie miejscowości, szczególnie tych, które zostaną zrealizowane dzięki wsparciu ze środków Unii Europejskiej.

## ANALIZA SWOT

Czynniki wewnętrzne	
Mocne strony	Słabe strony
<ol style="list-style-type: none"> <li>1. Duża ilość zabytków o charakterze historycznym, sakralnym, przyrodniczym.</li> <li>2. Atrakcyjne tereny turystyczne, szlaki: żółty i czarny na Baranią Górę oraz dwie trasy rowerowe; bogate tradycje i zwyczaje związane ze Świąt Bożego Narodzenia i Świat Wielkanocnych (<i>dziady, kołędnicy, śmigus dyngus</i>).</li> <li>2. Duża ilość miejsc do zagospodarowania: place pod boiska, baseny, amfiteatr, kamieniołom do wspinaczki.</li> <li>3. Dobrze prosperujące warsztaty stolarskie.</li> <li>4. Tradycja zawodu leśnego, z czym wiąże się posiadanie koni jako atrakcja turystyczna.</li> </ol>	<ol style="list-style-type: none"> <li>1. Mała integracja społeczeństwa z uwagi na rozległy obszar Wsi.</li> <li>2. Niewykorzystane możliwości połączenia komunikacyjnego z Koniakowem (sąsiadującą wsią).</li> <li>3. Zły stan dróg powiatowych.</li> <li>4. Niewystarczające wykorzystanie zasobów przyrodniczo-krajobrazowych.</li> <li>5. Nieuregulowany stan prawny niektórych obiektów, terenów oraz dróg.</li> </ol>
Czynniki zewnętrzne	
Szanse	Zagrożenia
<ol style="list-style-type: none"> <li>1. Rosnące zainteresowanie hodowlą owiec na ubój Szansa na hodowlę baranów na ubój.</li> <li>2. Rozwój agroturystyki, co daje szanse na utworzenie większej liczby gospodarstw agroturystycznych.</li> <li>3. Budowa dróg szybkiego ruchu – jako szansa na rozwój komunikacji i turystyki oraz zwiększenie liczby miejsc pracy.</li> <li>4. Bliskie sąsiedztwo atrakcyjnego kulturalnie obszaru – wsi Koniaków</li> </ol>	<ol style="list-style-type: none"> <li>1. Brak regulacji rzek i potoków, jako częsta przyczyna podtopień oraz zagrożenia powodziowego dla Wsi.</li> <li>2. Masowa, nadmierna wycinka lasów, jako działanie zmierzające do degradacji potencjału przyrodniczo-krajobrazowego Wsi.</li> <li>3. Brak poboczy wzdłuż dróg, jako potencjalne zagrożenie bezpieczeństwa ich użytkowników.</li> <li>4. Peryferyjna lokalizacja, z dala od dużych ośrodków miejskich, generujących popyt turystyczny.</li> <li>5. Brak wystarczających środków samorządowych, które można by przeznaczyć na poprawę i rozwój infrastruktury społecznej w sołectwie.</li> </ol>

## 6. Wizja rozwoju Miejscowości Kamesznica

W oparciu o przeprowadzone konsultacje społeczne Planu, w tym szczególnie dzięki zebrany od Mieszkańców opiniom zdefiniowano:

Aktualny wizerunek miejscowości Kamesznica:

*Kamesznica to miejscowość dobrze skomunikowana z ważniejszymi ośrodkami na Żywiecczyźnie, co w połączeniu z szerokim dostępem Mieszkańców do infrastruktury publicznej daje obraz wsi nowoczesnej i atrakcyjnej ze względu na wysoką jakość życia. Społeczność lokalna Kamesznicy jest zintegrowana wokół najważniejszych dla sołectwa problemów oraz aktywnie włącza się we współdecydowanie o istotnych dla jego rozwoju zagadnieniach. Wielkim atutem Miejscowości są wspaniałe walory przyrodniczo-krajobrazowe, jak również bogate lokalne dziedzictwo kulturowe oraz poszanowanie tradycji i zwyczajów lokalnych, które stają się obecnie atrakcjami turystycznymi. Choć większość Mieszkańców czerpie dochody z pracy zarobkowej poza Kamesznicą, we wsi prężnie rozwija się turystyka. Sprzyja temu dobrze rozwinięta infrastruktura w postaci szlaków turystycznych oraz bazy agroturystycznej.*

Strategiczne kierunki zmian w miejscowości Kamesznica:

- *rozwój inwestycji w zakresie sieci drogowej,*
- *rozwój inwestycji publicznych, przy aktywnym współudziale decyzyjnym Mieszkańców,*
- *większe zaangażowanie Mieszkańców w sprawy publiczne i życie społeczne wsi,*
- *rozwój infrastruktury sportowej i turystycznej,*
- *odnowa lokalnego dziedzictwa kulturowego,*
- *ochrona środowiska przyrodniczego oraz efektywne wykorzystanie jego niepowtarzalnych walorów.*

Kluczowe zadania Sołectwa, jako lokalnej wspólnoty mieszkańców:

- *reprezentowanie interesów Mieszkańców sołectwa w Gminie Milówka i Powiecie Żywieckim,*
- *współdecydowanie o kierunkach inwestycji na terenie Sołectwa,*
- *budowanie większego zaangażowania Mieszkańców w sprawy publiczne i życie społeczne Wsi.*

Pożądany wizerunek miejscowości Kamesznica:

*Kamesznica to nowoczesna i atrakcyjna Miejscowość, która zapewnia swoim Mieszkańcom odpowiedni standard życia z wysoką dostępnością infrastruktury publicznej. Miejscowość wyróżnia się znaczącym stopniem integracji społeczności lokalnej, które aktywnie współdecyduje o kierunkach rozwoju Kamesznicy. Wieś jest jedną z najpopularniejszych miejscowości turystycznych na Żywiecczyźnie, co procentuje znaczną liczbą osób korzystających tutaj z wypoczynku przez cały rok. Kamesznicę wyróżniają urokliwe krajobrazy, nieskażone środowisko naturalne, wysoka dostępność bazy turystycznej oraz ciekawe osobliwości przyrodnicze i historyczne, niespotykane nigdzie indziej na Żywiecczyźnie.*

## **7. Plan działań**

Plan odnowy miejscowości Kamesznica zakłada realizację co najmniej 28 zadań inwestycyjnych o charakterze społecznym, kulturalnym czy gospodarczym, których celem jest poprawa jakości życia mieszkańców, jak również zrównoważony rozwój Miejscowości Kamesznica. Rozwój i odnowa wsi to jedno z kluczowych wyzwań, jakie stawia sobie nasz kraj na polu integracji z Unią Europejską. Realizowane w tym obszarze działania powinny zmierzać do niwelowania istniejących dysproporcji rozwojowych pomiędzy obszarami wiejskimi i miejskimi. Realizacja poniższego planu działań, które zostały zdefiniowane przez społeczność lokalną Miejscowości ma się przyczynić do szerokiego zaspokojenia potrzeb wsi Kamesznica, rozwoju tożsamości społeczności wiejskiej, przy zachowaniu dziedzictwa kulturowego, unikalnych walorów i specyfiki tego wiejskiego obszaru. Przyczyni się to także do poprawy atrakcyjności turystycznej i inwestycyjnej tego obszaru oraz wzrostu potencjału jej kapitału ludzkiego.

W celu stworzenia planu inwestycji, jakie należy przeprowadzić w latach 2011-2018 na terenie wsi Kamesznica posłużono się przede wszystkim sugestiami Mieszkańców, wynikami analizy zasobów wsi oraz analizy SWOT. Planowane do realizacji zadania inwestycyjne obejmują, między innymi, następujące przedsięwzięcia:

- budowa i remont infrastruktury drogowej, budowa chodników i parkingów oraz oświetlenie ulic i remont przystanków,
- rozbudowa kanalizacji sanitarnej,



- remont obiektów infrastruktury wiejskiej,
- poprawa estetyki przestrzeni publicznej poprzez zagospodarowanie niektórych terenów wsi,
- budowa kładek na potokach Janoska i Bystra oraz regulacja potoków,
- poprawa dostępności infrastruktury rekreacyjno-sportowej,
- ochrona lokalnego dziedzictwa kulturowego,
- remont siedziby Ochotniczej Straży Pożarnej w Kamesznicy,
- rozwój funkcji i obiektów turystycznych na terenie wsi oraz promocja wsi,
- program ograniczania niskiej emisji.

Opisane wyżej zadania inwestycyjne realizowane będą we współpracy z władzami Gminy Milówka, przy dużej aktywności Mieszkańców wsi Kamesznica. Są one skorelowane z kierunkami rozwoju Gminy Milówka zdefiniowanymi w powołanych we Wstępie do Planu strategicznych dokumentach planistycznych tej gminy. Realizacja tych zadań wymaga także zapewnienia odpowiedniego poziomu dofinansowania ze strony samorządu różnych szczebli, instytucji dysponujących środkami unijnymi oraz inwestorów prywatnych.

# **PLANOWANE ZADANIA INWESTYCYJNE I PRZEDSIĘWZIĘCIA AKTYWIZUJĄCE SPOŁECZNOŚĆ LOKALNĄ W LATACH 2011-2018**

Lp.	Nazwa zadania i krótki opis	Cel zadania	Przeznaczenie i oczekiwane rezultaty	Szacunkowy koszt zadania	Źródła finansowania	Harmonogram wdrażania							
						2011	2012	2013	2014	2015	2016	2017	2018
1	Budowa chodników i parkingów	Chodniki i parkingi powstałą przy drodze powiatowej przez wieś	Poprawa infrastruktury technicznej, bezpieczeństwa i wizerunku wsi	8 mln zł	Fundusze unijne (w tym m.in. Program Rozwoju Obszarów Wiejskich, działanie 3.3 – Odnowa i rozwój wsi) Środki samorządowe	X	X	X	X	X	X	X	X
2	Budowa i remont dróg	Drogi gminne i droga z Kamesznicy do Koniakowa	Poprawa infrastruktury drogowej, poprawa komunikacji, łatwiejszy dojazd służb ratunkowych	8 mln zł	Fundusze unijne, Środki samorządowe	X	X	X	X	X			

Lp.	Nazwa zadania i krótki opis	Cel zadania	Przeznaczenie i oczekiwane rezultaty	Szacunkowy koszt zadania	Źródła finansowania	Harmonogram wdrażania							
						2011	2012	2013	2014	2015	2016	2017	2018
3	Remont przystanków	Remont 6 wiat przystankowych	Poprawa wizerunku wsi dzięki jednolitym o stylu góralskim przystankom.	70 tys. zł	Fundusze unijne, Środki samorządowe	X	X	X	X				
4	Dokończenie budowy kanalizacji	Budowa 12,5 km kanalizacji	Ochrona środowiska, poprawa wizerunku turystycznego wsi	20 mln zł	Fundusze unijne, Środki Związku Międzygminneg o Środki samorządowe	X	X	X					
5	Budowa kładek na potoku Janoska i Bystra	Budowa kładek	Umożliwienie dojazdu mieszkańcom do posesji	600 tys. zł	Fundusze unijne, Środki samorządowe		X	X	X				
6	Budowa obiektów sportowych	Boisko do piłki nożnej, boisko wielofunkcyjne ze sztucznej trawy, boisko do	Stworzenie odpowiedniej bazy sportowej, profilaktyka zdrowotna,	3 mln zł	Fundusze unijne (w tym m.in. Program Rozwoju Obszarów	X	X	X	X				

Lp.	Nazwa zadania i krótki opis	Cel zadania	Przeznaczenie i oczekiwane rezultaty	Szacunkowy koszt zadania	Źródła finansowania	Harmonogram wdrażania								
						2011	2012	2013	2014	2015	2016	2017	2018	
		siatkówki płazowej, lodowisko na ciekach wodnych, kaskady na ciekach wodnych	zagospodarowanie czasu wolnego dzieciom i młodzieży.		Wiejskich, działanie 3.3 – Odnowa i rozwój wsi), Środki samorządowe									
7	Adaptacja pomieszczeń byłego przedszkola celem utworzenia, świetlicy i miejsca spotkań KGW, Rady Sołeckiej, itp.	Stworzenie miejsca spotkań	Zwiększenie integracji społeczeństwa	500 tys. zł	Fundusze unijne (w tym m.in. Program Rozwoju Obszarów Wiejskich, działanie 3.3 – Odnowa i rozwój wsi), Środki samorządowe	X	X	X	X					

Lp.	Nazwa zadania i krótki opis	Cel zadania	Przeznaczenie i oczekiwane rezultaty	Szacunkowy koszt zadania	Źródła finansowania	Harmonogram wdrażania							
						2011	2012	2013	2014	2015	2016	2017	2018
8	Renowacja obiektów zabytkowych i historycznych	Renowacja zabytków w parku oraz kapliczek	Poprawa wizerunku, zachowanie dziedzictwa	1 mln zł	Fundusze unijne (w tym m.in. Program Rozwoju Obszarów Wiejskich, działanie 3.3 – Odnowa i rozwój wsi), Środki samorządowe Środki Nadleśnictwa	X	X	X	X	X			
9	Promocja Kamesznicy	Wydanie folderu, informatora, mapy, książek nawiązujących do tradycji i obyczajów,	Promocja sołectwa, zwiększenie zainteresowania turystów Kamesznicą	50 tys. zł	Fundusze unijne Środki samorządowe	X	X	X			X	X	

Lp.	Nazwa zadania i krótki opis	Cel zadania	Przeznaczenie i oczekiwane rezultaty	Szacunkowy koszt zadania	Źródła finansowania	Harmonogram wdrażania							
						2011	2012	2013	2014	2015	2016	2017	2018
		stworzenie strony internetowej											
10	Rozwój agroturystyki	Poprawa dostępności bazy turystycznej (szczególnie miejsc noclegowych) na terenie wsi	Stworzenie bazy noclegowej	700 tys. zł	Fundusze unijne fundusze prywatne	X	X	X	X	X	X	X	X
11	Odnowienie tras rowerowych	Poprawa dostępności infrastruktury turystycznej na terenie wsi	Wzrost atrakcyjności turystycznej miejscowości, propagowanie aktywnej formy spędzania czasu.	100 tys. zł	Fundusze unijne (w tym m.in. Program Rozwoju Obszarów Wiejskich, działanie 3.3 – Odnowa i rozwój wsi), Środki Gminy	X	X	X	X				

Lp.	Nazwa zadania i krótki opis	Cel zadania	Przeznaczenie i oczekiwane rezultaty	Szacunkowy koszt zadania	Źródła finansowania	Harmonogram wdrażania							
						2011	2012	2013	2014	2015	2016	2017	2018
12	Budowa placów zabaw i placów spotkań	Kompleks w centrum Kamesznicy, mniejsze place zabaw	Zwiększenie integracji społeczeństwa.	1 mln zł	Fundusze unijne (w tym m.in. Program Rozwoju Obszarów Wiejskich, działanie 3.3 – Odnowa i rozwój wsi) Środki samorządowe	X	X	X	X	X			
13	Remont obiektów infrastruktury wiejskiej i sakralnej	Remont 3 kościołów i 2 szkół	Poprawa warunków kształcenia dzieci, ochrona dziedzictwa kulturalnego poprawa wizerunku wsi	3 mln zł	Fundusze unijne (w tym m.in. Program Rozwoju Obszarów Wiejskich,		X	X	X	X	X	X	

Lp.	Nazwa zadania i krótki opis	Cel zadania	Przeznaczenie i oczekiwane rezultaty	Szacunkowy koszt zadania	Źródła finansowania	Harmonogram wdrażania								
						2011	2012	2013	2014	2015	2016	2017	2018	
					działanie 3.3 – Odnowa i rozwój wsi) Środki samorządowe, Środki Parafii)									
14	Zagospodarowanie Grapki jako miejsca kultu religijnego	Budowa parkingu, ławeczek i infrastruktury technicznej	Poprawa wizerunku wsi, zachowanie dziedzictwa kulturowego	2 mln zł	Fundusze unijne, (w tym m.in. Program Rozwoju Obszarów Wiejskich, działanie 3.3 – Odnowa i rozwój wsi) Środki Parafii Środki samorządowe	X	X	X	X	X				



Lp.	Nazwa zadania i krótki opis	Cel zadania	Przeznaczenie i oczekiwane rezultaty	Szacunkowy koszt zadania	Źródła finansowania	Harmonogram wdrażania							
						2011	2012	2013	2014	2015	2016	2017	2018
15	Oświetlenie ulic	Oświetlenie drogi powiatowej i oraz dróg gminnych	Poprawa bezpieczeństwa, lepszego wizerunku Sołectwa.	5 mln zł	Fundusze unijne, Środki samorządowe	X	X	X	X	X	X		
16	Regulacja potoków	Potoki Bystra, Janoska, Kameszniczanka	Poprawa bezpieczeństwa przeciwpowodziowe go na terenie Wsi.	10 mln zł	Fundusze unijne, Środki RZGW	X	X	X	X	X	X		
17	Kompleks wyciągów i hotel	Powstanie wyciągów i tras narciarskich oraz budowa hotelu	Rozwój turystyczny	50 mln zł	Fundusze unijne (w tym m.in. Program Rozwoju Obszarów Wiejskich, działanie 3.3 – Odnowa		X	X	X	X	X		

Lp.	Nazwa zadania i krótki opis	Cel zadania	Przeznaczenie i oczekiwane rezultaty	Szacunkowy koszt zadania	Źródła finansowania	Harmonogram wdrażania								
						2011	2012	2013	2014	2015	2016	2017	2018	
					i rozwój wsi), Fundusze prywatne									
18	Likwidacja azbestu	Poprawa stanu środowiska naturalnego na terenie wsi.	Poprawa warunków życia mieszkańców, poprzez usunięcie z ich otoczenia szkodliwych dla środowiska substancji – z budynków jednorodzinnych i gospodarczych	50 tys.	Fundusze zewnętrzne, Środki samorządowe, Środki prywatne Środki Wojewódzkiego Funduszu Ochrony Środowiska i Gospodarki Wodnej	X	X	X	X	X	X			

Lp.	Nazwa zadania i krótki opis	Cel zadania	Przeznaczenie i oczekiwane rezultaty	Szacunkowy koszt zadania	Źródła finansowania	Harmonogram wdrażania									
						2011	2012	2013	2014	2015	2016	2017	2018		
19	Utworzenie skansenu budownictwa regionalnego	Ochrona dziedzictwa kulturowego Wsi	Wzrost atrakcyjności turystycznej Miejscowości.	5 mln	Fundusze unijne (w tym m.in. Program Rozwoju Obszarów Wiejskich, działanie 3.3 – Odnowa i rozwój wsi), Środki Gminy Środki Nadleśnictwa			X	X	X	X				X
20	Wykonanie ścieżek tematycznych	Poprawa dostępności infrastruktury turystycznej na terenie wsi	Wykonanie kilku ścieżek tematycznych na terenie wsi, celem zwiększenia atrakcyjności turystycznej	250 tys.	Fundusze unijne (w tym m.in. Program Rozwoju Obszarów Wiejskich, działanie 3.3 –			X	X	X	X				

Lp.	Nazwa zadania i krótki opis	Cel zadania	Przeznaczenie i oczekiwane rezultaty	Szacunkowy koszt zadania	Źródła finansowania	Harmonogram wdrażania							
						2011	2012	2013	2014	2015	2016	2017	2018
			miejscowości		Odnowa i rozwój wsi), Środki samorządowe								
21	Program ograniczenia niskiej emisji	Poprawa stanu środowiska naturalnego na terenie wsi.	Poprawa warunków życia mieszkańców, poprzez wymianę tradycyjnych kotłów na kotły ekologiczne wraz z instalacją, zabudowa zestawów solarowych	700 tys.	Fundusze unijne, Środki samorządowe, Środki WFOŚiGW	X	X	X					
22	Uporządkowanie organizacji ruchu na drogach gminnych i powiatowych na terenie Wsi	Poprawa bezpieczeństwa w ruchu pieszym i kołowym na drogach	Stworzenie odpowiedniej organizacji ruchu na drogach, odpowiednie oznakowanie dróg	50 tys.	Fundusze unijne, krajowe i samorządowe, środki zarządcy dróg	X	X	X	X	X	X	X	X

Lp.	Nazwa zadania i krótki opis	Cel zadania	Przeznaczenie i oczekiwane rezultaty	Szacunkowy koszt zadania	Źródła finansowania	Harmonogram wdrażania								
						2011	2012	2013	2014	2015	2016	2017	2018	
23.	Przebudowa placu „Czerwona Jarzębina” w Kamesznicy poprzez budowę bezpiecznego dojścia – kładki oraz doposażenie w urządzenia rekreacyjne	Utworzenie miejsca spotkań dla mieszkańców	Aktywizacja i rozwój tożsamości społeczności wiejskiej, nawiązywanie kontaktów społecznych	150 tys. zł	Fundusze samorządowe, Fundusze unijne (w tym m.in. Program Rozwoju Obszarów Wiejskich, działanie 3.3 – Odnowa i rozwój wsi)	X	X	X						
24.	Remont budynku remizy OSP oraz zagospodarowanie placu obok remizy – urządzenie parkingu	Poprawa stanu bezpieczeństwa pożarowego i powodziowego we wsi Kamesznica, zagospodarowanie przestrzeni	Poprawa warunków technicznych funkcjonowania jednostki OSP w Kamesznicy, poprawa wizerunku wsi, poprawa warunków życia	300 tys. zł	Fundusze samorządowe, Fundusze unijne (w tym m.in. Program Rozwoju Obszarów Wiejskich,	X	X	X	X	X	X			

Lp.	Nazwa zadania i krótki opis	Cel zadania	Przeznaczenie i oczekiwane rezultaty	Szacunkowy koszt zadania	Źródła finansowania	Harmonogram wdrażania							
						2011	2012	2013	2014	2015	2016	2017	2018
		publicznej	mieszkańców		działanie 3.3 – Odnowa i rozwój wsi)								
25.	Zagospodarowanie terenu wokół Ośrodka Zdrowia	Zagospodarowanie przestrzeni publicznej celem poprawy wizerunku miejscowości	Poprawa warunków życia mieszkańców, poprawa estetyki zabudowy w miejscowości	80 tys. zł	Fundusze unijne, Środki samorządowe	X	X	X	X	X			
26.	Budowa przedszkola	Poprawa dostępności do infrastruktury oświaty	Poprawa warunków kształcenia dzieci, aktywizacja społeczności lokalnej	1,2 mln zł	Fundusze unijne, Środki samorządowe		X	X	X	X			
27.	Rekultywacja terenu po byłym kamieniołomie wraz z jego turystycznym zagospodarowaniem	Poprawa atrakcyjności turystycznej miejscowości i jakości życia	Poprawa stanu lokalnej infrastruktury turystyczne, poprawa wizerunku wsi	5 mln zł	Fundusze unijne, Środki samorządowe, Fundusze rządowe	X	X	X	X	X			

Lp.	Nazwa zadania i krótki opis	Cel zadania	Przeznaczenie i oczekiwane rezultaty	Szacunkowy koszt zadania	Źródła finansowania	Harmonogram wdrażania							
						2011	2012	2013	2014	2015	2016	2017	2018
28.	Budowa amfiteatru wraz z zapleczem i parkingiem	Poprawa atrakcyjności turystycznej miejscowości i jakości życia	Poprawa stanu lokalnej infrastruktury turystyczne, poprawa wizerunku wsi	1 mln zł	Fundusze unijne, Środki samorządowe	X	X	X	X	X			

## **8. Wdrożenie i monitoring Planu.**

Wdrożenie Planu Odnowy Miejscowości rozpocznie się na etapie podjęcia przez Zebranie Wiejskie sołectwa Kamesznica uchwały w sprawie przyjęcia Planu Odnowy Miejscowości. Kolejnym krokiem będzie podjęcie przez Radę Gminy Milówka uchwały w sprawie zatwierdzenia Planu odnowy miejscowości Kamesznica. Wdrożenie Planu zaleca się Wójtowi Gminy Milówka, przy współpracy z Radą Sołecką miejscowości Kamesznica oraz jej Sołtysem.

Monitorowanie Planu odbywać się będzie na przestrzeni lat 2011-2018 i będzie polegało na systematycznym zbieraniu, zestawianiu oraz ocenie rzeczowych i finansowych postępów we wdrażaniu tego Planu. Za monitorowanie Planu odpowiedzialne będą służby samorządowe Gminy Milówka, zaś oceną wdrażania Planu zajmie się Rada Sołecka.

## **9. Podsumowanie**

Plan Odnowy Miejscowości Kamesznica to bardzo istotny z punktu widzenia rozwoju tej wsi dokument planistyczny, który jako jedyny bilansuje jej zasoby oraz definiuje kierunki rozwoju i zadania inwestycyjne na poziomie lokalnym. Jak wspomniano wyżej, Plan odnowy miejscowości spełnia także niezmiernie ważną rolę niezbędnego załącznika do wniosku aplikacyjnego o środki finansowe w ramach „Programu Rozwoju Obszarów Wiejskich 2007-2013” – działanie „Odnowa i rozwój wsi”. Z punktu widzenia perspektyw pozyskania przez miejscowość Kamesznica środków unijnych z tego źródła na dofinansowanie planowanych inwestycji, największe szanse na szybką realizację mają następujące projekty:



Nazwa projektu w Planie Odnowy Miejscowości Kamesznica	Odpowiednik typu projektu w ramach działania „Odnowa i rozwój wsi” PROW
Budowa obiektów sportowych.	budowa, przebudowa lub remont obiektów sportowych, ścieżek rowerowych, szlaków pieszych, placów zabaw, miejsc rekreacji przeznaczonych do użytku publicznego
Remont obiektów infrastruktury wiejskiej	budowa, przebudowa, remont lub wyposażenie budynków pełniących funkcje rekreacyjne, sportowe i społeczno-kulturalne, w tym świetlic i domów kultury
Budowa chodników i parkingów w Kamesznicy	operacje związane z kształtowaniem obszarów o szczególnym znaczeniu dla zaspokojenia potrzeb mieszkańców, sprzyjających nawiązywaniu kontaktów społecznych, ze względu na ich położenie oraz cechy funkcjonalno-przestrzenne, w szczególności poprzez odnawianie lub budowę placów parkingowych, chodników i oświetlenia ulicznego.
Budowa placów zabaw i placów spotkań	budowa, przebudowa lub remont obiektów sportowych, ścieżek rowerowych, szlaków pieszych, placów zabaw, miejsc rekreacji przeznaczonych do użytku publicznego/ operacje związane z kształtowaniem obszarów o szczególnym znaczeniu dla zaspokojenia potrzeb mieszkańców, sprzyjających nawiązywaniu kontaktów społecznych, ze względu na ich położenie oraz cechy funkcjonalno-przestrzenne, w szczególności poprzez odnawianie lub budowę placów parkingowych, chodników i oświetlenia ulicznego./ urządzenie i porządkowanie terenów zielonych, parków i innych miejsc wypoczynku
Zagospodarowanie Grapki jako miejsca kultu religijnego	budowa, przebudowa, remont lub wyposażenie obiektów małej architektury / urządzenie i porządkowanie terenów zielonych, parków lub innych miejsc wypoczynku
Adaptacja pomieszczeń byłego przedszkola na świetlicę i miejsce spotkań KGW i Rady Sołeckiej	budowa, przebudowa, remont lub wyposażenie budynków pełniących funkcje rekreacyjne, sportowe i społeczno-kulturalne, w tym świetlic i domów kultury
Remont obiektów infrastruktury wiejskiej	budowa, przebudowa, remont lub wyposażenie budynków pełniących funkcje rekreacyjne, sportowe i społeczno-kulturalne, w tym świetlic i domów kultury / odnawianie elewacji zewnętrznych i dachów w budynkach architektury sakralnej, wpisanych do rejestru zabytków lub objętych wojewódzka ewidencją zabytków i cmentarzy wpisanych do rejestru zabytków
Renowacja obiektów zabytkowych i historycznych	rewitalizacja budynków wpisanych do rejestru zabytków lub objętych wojewódzka ewidencją zabytków, użytkowanych na cele publiczne oraz obiektów małej architektury, odnawianie lub konserwacja lokalnych pomników historycznych i miejsc pamięci
Utworzenie skansenu budownictwa regionalnego	rewitalizacja budynków wpisanych do rejestru zabytków lub objętych wojewódzka ewidencją zabytków, użytkowanych na cele publiczne oraz obiektów małej architektury, odnawianie lub konserwacja lokalnych pomników historycznych i miejsc pamięci
Odnowienie tras rowerowych	budowa, przebudowa lub remont obiektów sportowych, ścieżek rowerowych, szlaków pieszych, placów zabaw, miejsc rekreacji przeznaczonych do użytku publicznego
Wykonanie ścieżek tematycznych	budowa, przebudowa lub remont obiektów sportowych,

	ścieżek rowerowych, szlaków pieszych, placów zabaw, miejsc rekreacji przeznaczonych do użytku publicznego
Budowa wyciągów narciarskich i hotelu	budowa, przebudowa i remont infrastruktury turystycznej

Realizacja Planu Odnowy Miejscowości Kamesznica ma na celu poprawę jakości życia Mieszkańców. Działania objęte Planem powinny przyczynić się do poprawy atrakcyjności obszaru Sołectwa zarówno dla jego Mieszkańców, jak też turystów czy inwestorów lokalnych i zagranicznych. Plan umożliwia efektywne gospodarowanie zasobami Sołectwa, takimi jak: ludzie, środowisko, infrastruktura i gospodarka. Przedstawienie oczekiwań społeczności lokalnej miejscowości Kamesznica w postaci Planu Odnowy Miejscowości umożliwia stałą ocenę postępów w jego wdrażaniu i korygowanie ewentualnych odchyień, jakie mogą pojawić się w trakcie realizacji Planu. Dokument uwzględnia różne opinie, pomysły i koncepcje zgłoszone przez Mieszkańców Kamesznicy, które były dyskutowane na forum społeczności lokalnej i pozwoliły na wypracowanie optymalnego kształtu niniejszego Planu. Umożliwia to zaangażowanie władz lokalnych oraz społeczności Kamesznicy w planowanie przyszłości tej miejscowości, w takim kierunku, aby z podejmowanymi działaniami identyfikowała się społeczność lokalna. Opracowanie Planu oparto na realistycznej ocenie aktualnego wizerunku Miejscowości i stanu jej zasobów, przez co udało się zidentyfikować potencjalne problemy, które mogą się pojawić w przyszłości. Wychodząc naprzeciw tym zagrożeniom, zdefiniowano działania inwestycyjne na terenie wsi, których wdrożenie pozwoli uniknąć wielu trudności. Plan Odnowy Miejscowości Kamesznica jest dokumentem otwartym i może być uzupełniany poprzez wpis kolejnych zadań inwestycyjnych.