

Diagnoza do Lokalnego Programu Rewitalizacji Gminy Milówka
na lata 2016–2025

Spis treści

Wstęp.....	2
Podstawy	2
Diagnoza.....	2
1.1. Diagnoza obejmująca kwestie społeczne	2
Struktura demograficzna społeczeństwa	2
Sytuacja i tendencje na lokalnym rynku pracy	7
Niepełnosprawność	12
Stan bezpieczeństwa publicznego	13
Pomoc społeczna.....	15
Organizacje pozarządowe	16
1.2. Diagnoza obejmująca kwestie gospodarcze	17
1.3. Diagnoza obejmująca kwestie środowiskowe	20
1.4. Diagnoza obejmująca kwestie przestrzenno-funkcjonalne.....	21
Infrastruktura drogowa i komunikacja.....	21
Sieć wodociągowa, kanalizacyjna i gazowa	23
Telefonia komórkowa i Internet.....	24
Sytuacja edukacyjna.....	24
Stan opieki zdrowotnej,	25
1.5. Diagnoza obejmująca kwestie techniczne	26
Sytuacja mieszkaniowa i infrastrukturalna	26
1.6. Podsumowanie diagnozy	27
Spis tabel	32
Spis wykresów.....	33

Wstęp

Podstawy

Diagnoza

1.1. Diagnoza obejmująca kwestie społeczne

Gmina Milówka jest gminą wiejską położoną w południowej części Kotliny Żywieckiej, w bezpośrednim sąsiedztwie Beskidu Żywieckiego i Śląskiego. Gmina stanowi 9,46% powierzchni powiatu. Według danych GUS gmina Milówka ma obszar 98,43 km², z czego 35% stanowią użytki rolne, a 51% użytki leśne. Gmina Milówka obejmuje 5 miejscowości. Są to Kamesznica, Laliki, Nieleddwia, Milówka oraz Szare.

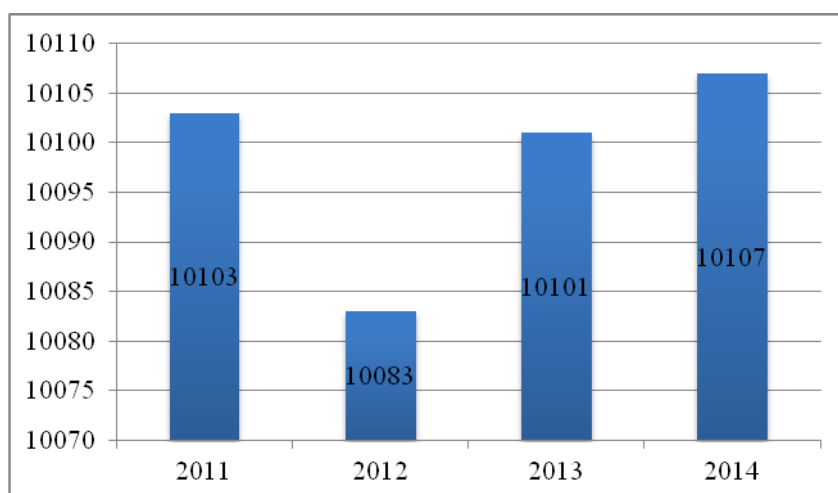
Pod względem powierzchni, miejscowości Gminy można uszeregować w następujący sposób:

- a) Kamesznica – 39,32 km², (40% powierzchni Gminy),
- b) Milówka – 26,49 km², (26,9% powierzchni Gminy),
- c) Laliki – 13,58 km², (13,8% powierzchni Gminy),
- d) Nieleddwia – 11,78 km², (12% powierzchni Gminy),
- e) Szare – 7,26 km² (7,3% powierzchni Gminy).

Struktura demograficzna społeczeństwa

Gminę Milówka zamieszkuje nieco ponad 10 100 mieszkańców. W 2012 roku zanotowano spadek liczby ludności o 0,2% w stosunku do roku poprzedniego. W latach 2013 oraz 2014 liczba ludności zwiększała się, kształtując się na poziomie 10 107 w roku 2014, czyli na poziomie wyższym niż w roku 2011, po którym to nastąpił znaczny spadek liczby ludności w Gminie.

Wykres 1 Liczba ludności w Gminie Milówka w latach 2011–2014



Źródło: Opracowanie własne na podstawie danych z Urzędu Gminy w Milówce

Największy wpływ na zmiany w liczbie ludności miała sytuacja demograficzna najliczniej zamieszkiwanej miejscowości – Milówki oraz miejscowości Laliki, gdzie w roku 2012 obserwujemy znaczny spadek liczby ludności. Od roku 2013 w miejscowości Milówka dostrzegalny jest wzrost liczby ludności, niestety w Lalikach mamy do czynienia z utrzymującymi się spadkami. Podobnie w miejscowości Nieleďwia. W dwóch pozostałych miejscowościach – Kamesznica oraz Szare przez cały analizowany okres obserwujemy stały wzrost liczby ludności. Szczegółowe dane prezentuje tabela poniżej.

Tabela 1 Liczba ludności w Gminie Milówka w latach 2011–2014 według miejscowości

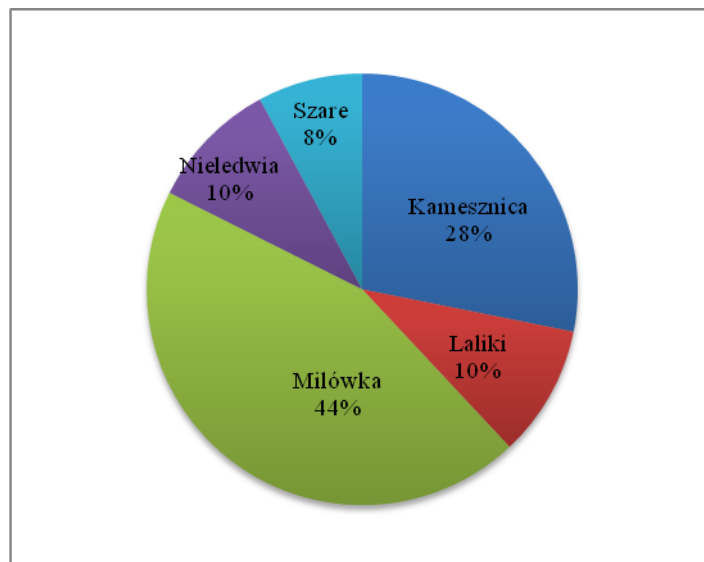
	2011	2012	2013	2014
Kamesznica	2818	2831	2840	2846
Laliki	1022	1007	1004	1000
Milówka	4475	4469	4484	4483
Nieleďwia	999	999	988	985
Szare	789	777	785	793
Ogółem	10103	10083	10101	10107

Źródło: Opracowanie własne na podstawie danych z Urzędu Gminy w Milówce

Prawie co drugi mieszkaniec Gminy Milówka zamieszkuje miejscowość Milówka. Kolejną najliczniej zamieszkiwaną miejscowością jest miejscowość Kamesznica – zamieszkuje ją 28% wszystkich mieszkańców Gminy. Laliki i Nieleďwia zamieszkuje po 10%

ludności, a najmniejszą społecznością stanowią mieszkańcy miejscowości Szare – stanowią 8% ludności. Struktura ta w latach 2011-2014 pozostaje praktycznie niezmienna.

Wykres 2 Struktura ludności w Gminie Milówka w roku 2014 według miejscowości



Źródło: Opracowanie własne na podstawie danych z Urzędu Gminy w Milówce

Pod względem grup ekonomicznych, sytuacja poszczególnych miejscowości jest porównywalna do sytuacji dla Gminy rozpatrywanej jako całości. Około 60,07% mieszkańców stanowią mieszkańcy w wieku produkcyjnym, 20,28% to osoby w wieku przedprodukcyjnym, a pozostałe 19,65% należą do grupy w wieku poprodukcyjnym.

Z gorszymi wskaźnikami pod tym względem (większy % osób w wieku przedprodukcyjnym i mniejsza % osób w wieku przedprodukcyjnym w porównaniu do struktury ludności Gminy) mamy do czynienia w przypadku miejscowości: Laliki (18,50% osób w wieku przedprodukcyjnym i 21,80% ludności w wieku poprodukcyjnym) oraz Nielewka (19,39% osób w wieku przedprodukcyjnym i 21,83% ludności w wieku poprodukcyjnym). Szczegółowe dane przedstawia tabela poniżej.

Tabela 2 Struktura ludności według grup ekonomicznych w Gminie Milówka w latach 2011–2014 według miejscowości

	Ludność w wieku przedprodukcyjnym	Ludność w wieku produkcyjnym	Ludność w wieku poprodukcyjnym
Kamesznica	21,26%	60,12%	18,62%
Laliki	18,50%	59,70%	21,80%

Milówka	20,17%	60,27%	19,56%
Nieledwia	19,39%	58,78%	21,83%
Szare	20,81%	60,78%	18,41%
Gmina	20,28%	60,07%	19,65%

Źródło: Opracowanie własne na podstawie danych Urzędu Gminy w Milówce

Jak pokazuje tabela oraz wykres poniżej, liczba urodzeń na terenie Gminy Milówka z roku na rok rośnie. Ze względu na wysoką liczbę zgonów, w latach 2011-2012 mieliśmy do czynienia z ujemnym przyrostem naturalnym dla Gminy. W kolejnych latach 2013-2014 sytuacja uległa poprawie i liczba urodzeń przewyższała liczbę zgonów.

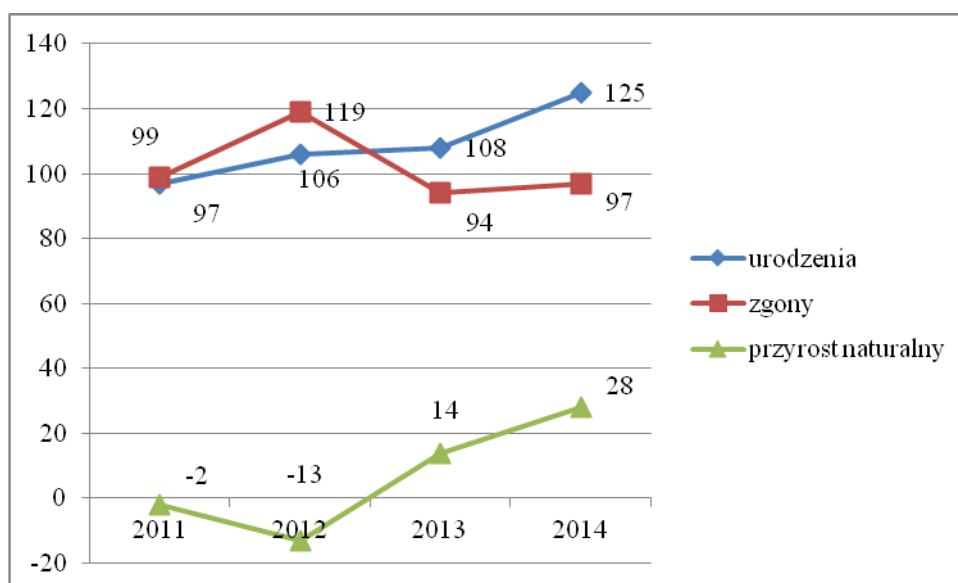
Taka sama sytuacja jak dla Gminy (ujemny przyrost naturalny w 2011 i 2012, dodatni w 2013 i 2014 roku) dotyczy miejscowości Milówka oraz Szare. W miejscowości Kamesznica we wszystkich analizowanych latach mamy do czynienia z dodatnim przyrostem naturalnym. W Lalikach jedynie w roku 2011 liczba urodzeń przewyższała liczbę zgonów. Natomiast w miejscowości Nieledwia naprzemiennie występował ujemny i dodatni przyrost naturalny.

Tabela 3 Liczba urodzeń oraz zgonów na terenie Gminy Milówka w latach 2011–2014

	2011		2012		2013		2014	
	Urodzenia	Zgony	Urodzenia	Zgony	Urodzenia	Zgony	Urodzenia	Zgony
Kamesznica	26	25	41	33	33	28	36	31
Laliki	10	4	9	16	8	14	7	13
Milówka	47	54	41	49	45	31	48	34
Nieledwia	8	10	12	9	10	13	15	12
Szare	6	6	3	12	12	8	19	7
Ogółem	97	99	106	119	108	94	125	97

Źródło: Opracowanie własne na podstawie danych z Urzędu Gminy w Milówce

Wykres 3 Przyrost naturalny w Gminie Milówka w latach 2011–2014



Źródło: Opracowanie własne na podstawie danych z Urzędu Gminy w Milówce

W zakresie migracji z roku na rok obserwuje się coraz większą liczbę wymeldowań z terenu Gminy Milówka. Mimo liczby zameldowań znajdującej się w analizowanych latach w przedziale 40-76, liczba wymeldowań przekracza liczbę zameldowań ponad trzykrotnie, a co za tym idzie saldo migracji utrzymuje się na ujemnym poziomie. Tendencja ta dotyczy wszystkich miejscowości Gminy.

W roku 2011 zanotowano 174 wymeldowania z terenu Gminy, a w 2013 już 207. Sytuacja uległa lekkiej poprawie w roku 2014 (187 wymeldowań), jednak ze względu na małą liczbę zameldowań, w roku 2014 saldo migracji spadło w porównaniu z rokiem 2013, kształtując się na poziomie -136. Szczegółowe dane przedstawia tabela i wykres poniżej.

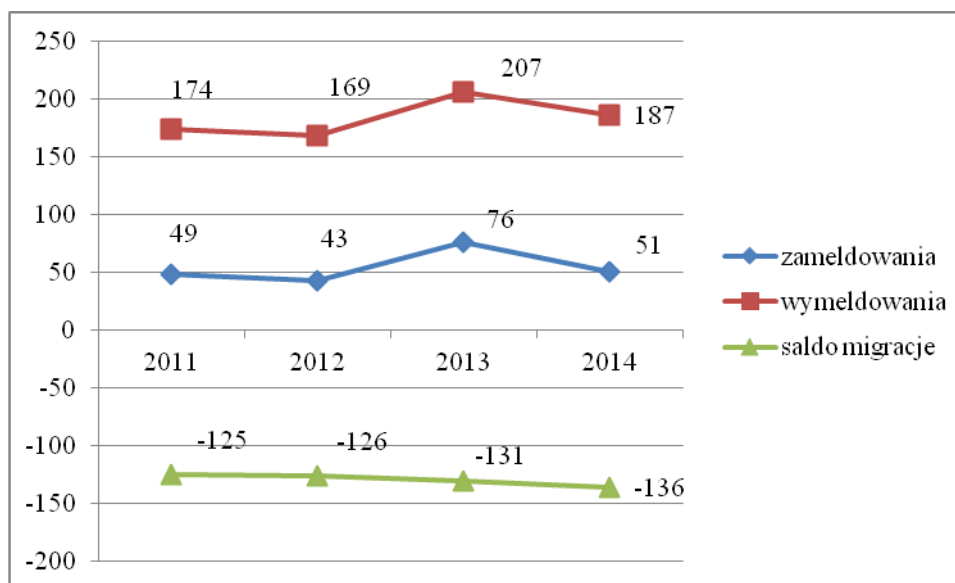
Tabela 4 Migracje (liczba zameldowań i wymeldowań) na terenie Gminy Milówka w latach 2011–2014

	2011		2012		2013		2014	
	Z	W	Z	W	Z	W	Z	W
Kamesznica	12	51	8	34	19	56	15	49
Laliki	1	16	3	26	6	14	6	11
Milówka	28	78	23	72	40	100	19	90
Nieledwia	4	18	2	16	7	29	7	22

Szare	4	11	7	21	4	8	4	15
Ogółem	49	174	43	169	76	207	51	187

Źródło: Opracowanie własne na podstawie danych z Urzędu Gminy w Milówce

Wykres 4 Migracje w Gminie Milówka w latach 2011–2014



Źródło: Opracowanie własne na podstawie danych z Urzędu Gminy w Milówce

Sytuacja i tendencje na lokalnym rynku pracy

Obecnie osoby bezrobotne stanowią 4,1% mieszkańców Gminy. Od roku 2012 w Gminie Milówka obserwujemy stały spadek ogólnej liczby osób pozostających bez pracy. Tendencja ta dotyczy wszystkich miejscowości. W roku 2012 takich osób było 619, a dwa lata później w roku 2014 już tylko 414. Biorąc pod uwagę liczbę osób bezrobotnych w stosunku do liczby ludności w danej miejscowości, najgorsza sytuacja występuje w miejscowości Kamesznica, gdzie wskaźnik w ten sposób obliczonego poziomu bezrobocia kształtuje się na poziomie 4,32%. Najlepsza natomiast sytuacja występuje w miejscowości Milówka (3,95% osób bezrobotnych w stosunku do liczby ludności). Szczegółowe dane przedstawia tabela poniżej.

Tabela 5 Liczba osób bezrobotnych w Gminie Milówka w latach 2011-2014 w podziale na miejscowości

	2011	2012	2013	2014
Kamesznica	149	169	175	123
Laliki	50	69	52	40
Milówka	197	263	259	177
Nieledwia	48	68	52	41
Szare	38	50	49	33
Ogółem	482	619	587	414

Źródło: Opracowanie własne na podstawie danych PUP w Żywcu

Biorąc pod uwagę płeć osób bezrobotnych w Gminie Milówka w zależności od miejscowości i od analizowanego roku w grupie tej przeważają raz mężczyźni raz kobiety. Jedynie w miejscowości Kamesznica we wszystkich analizowanych latach liczba bezrobotnych mężczyzn przewyższa liczbę bezrobotnych kobiet. Natomiast w miejscowości Szare we wszystkich analizowanych latach liczba bezrobotnych kobiet przewyższa liczbę bezrobotnych mężczyzn.

Tabela 6 Liczba osób bezrobotnych w Gminie Milówka w latach 2011-2014 w podziale na kobiety i mężczyzn

	2011		2012		2013		2014	
	K	M	K	M	K	M	K	M
Kamesznica	70	79	82	87	84	91	60	63
Laliki	29	21	39	30	26	26	19	21
Milówka	102	95	126	137	121	138	94	83
Nieledwia	25	23	27	41	24	28	18	23
Szare	28	10	33	17	25	24	19	14
Ogółem	482		619		587		414	

Źródło: Opracowanie własne na podstawie danych PUP w Żywcu

Jeśli chodzi o podział osób bezrobotnych ze względu na rodzaj posiadanego wykształcenia w Gminie Milówka, największą grupę stanowią we wszystkich analizowanych latach osoby z wykształceniem zasadniczym zawodowym oraz gimnazjalnym lub niższym. W każdym z lat 2011-2014 stanowią powyżej 57% ogółu bezrobotnych. Tabele poniżej prezentują dane dotyczące bezrobocia ze względu na rodzaj wykształcenia w podziale na miejscowości Gminy w latach 2011-2014.

Tabela 7 Osoby bezrobotne ze względu na rodzaj wykształcenia w roku 2011

Lp.	Solectwo	Rodzaj wykształcenia				
		wyższe	policealne i średnie zawodowe	średnie ogólne	zasadnicze zawodowe	gimnazjalne i poniżej
1.	Kamesznica	6	33	21	44	18
2.	Laliki	1	6	12	15	20
3.	Milówka	27	31	34	57	52
4.	Nieledwia	5	8	3	18	18
5.	Szare	1	6	9	20	17
Razem		40	84	79	154	125

Źródło: Opracowanie własne na podstawie danych Powiatowego Urzędu Pracy w Żywcu

Tabela 8 Osoby bezrobotne ze względu na rodzaj wykształcenia w roku 2012

Lp.	Solectwo	Rodzaj wykształcenia				
		wyższe	policealne i średnie zawodowe	średnie ogólne	zasadnicze zawodowe	gimnazjalne i poniżej
1.	Kamesznica	11	27	17	54	62
2.	Laliki	8	13	7	18	18
3.	Milówka	27	46	46	77	62
4.	Nieledwia	4	12	2	22	25
5.	Szare	2	12	4	28	15
Razem		52	110	76	199	182

Źródło: Opracowanie własne na podstawie danych Powiatowego Urzędu Pracy w Żywcu

Tabela 9 Osoby bezrobotne ze względu na rodzaj wykształcenia w roku 2013

Lp.	Solectwo	Rodzaj wykształcenia				
		wyższe	policealne i średnie zawodowe	średnie ogólne	zasadnicze zawodowe	gimnazjalne i poniżej
1.	Kamesznica	10	39	22	49	55
2.	Laliki	1	4	11	13	23
3.	Milówka	34	51	41	75	55

4.	Nieledwia	4	8	3	23	14
5.	Szare	4	7	3	21	17
Razem		53	109	80	181	164

Źródło: Opracowanie własne na podstawie danych Powiatowego Urzędu Pracy w Żywcu

Tabela 10 Osoby bezrobotne ze względu na rodzaj wykształcenia w roku 2014

Lp.	Sołectwo	Rodzaj wykształcenia				
		wyższe	policealne i średnie zawodowe	średnie ogólne	zasadnicze zawodowe	gimnazjalne i poniżej
1.	Kamesznica	7	41	10	32	33
2.	Laliki	1	6	5	10	18
3.	Milówka	22	28	32	48	44
4.	Nieledwia	3	7	3	13	15
5.	Szare	5	4	4	13	10
Razem		38	86	54	116	120

Źródło: Opracowanie własne na podstawie danych Powiatowego Urzędu Pracy w Żywcu

Udział osób będących w tzw. szczególnej sytuacji wśród osób bezrobotnych, tj. osób do 25 roku w Gminie Milówka jest dość zmienna, kształtując się na poziomie 20-35% w zależności od analizowanego roku i miejscowości. Stały wysoki udział tych osób w grupie osób bezrobotnych utrzymuje się w miejscowości Nieledwia oraz Szare. Największa liczebność tej grupy występowała w roku 2011 w miejscowości Nieledwia. Dane liczbowe dotyczące osób z tej grupy przedstawia tabela poniżej.

Tabela 11 Osoby bezrobotne w tzw. szczególnej sytuacji (do 25 roku życia) w Gminie Milówka w latach 2011-2014

		2011	2012	2013	2014
1.	Kamesznica	49	35	48	33
2.	Laliki	10	17	10	12
3.	Milówka	54	54	62	35
4.	Nieledwia	22	21	16	11
5.	Szare	12	18	15	10
Razem		147	145	151	101

Źródło: Opracowanie własne na podstawie danych Powiatowego Urzędu Pracy w Żywcu

Największy udział osób bezrobotnych powyżej 50 roku życia obserwować można było w roku 2011 w miejscowościach Laliki, Nieledwia oraz Szare, kiedy to ich udział przekraczał

60% ogółu bezrobotnych w poszczególnych miejscowościach. Z roku na rok sytuacja tych osób ulegała jednak poprawie i w 2014 roku osoby z tej grupy stanowiły 15-28% w zależności od miejscowości. Dane liczbowe dotyczące osób z tej grupy przedstawia tabela poniżej.

Tabela 12 Osoby bezrobotne w tzw. szczególnej sytuacji (powyżej 50 roku życia) w Gminie Milówka w latach 2011-2014

		2011	2012	2013	2014
1.	Kamesznica	35	38	38	21
2.	Laliki	29	31	19	11
3.	Milówka	66	85	65	44
4.	Nieledwia	32	23	19	6
5.	Szare	23	16	24	8
Razem		185	193	165	90

Źródło: Opracowanie własne na podstawie danych Powiatowego Urzędu Pracy w Żywcu

Jeśli chodzi o osoby bez kwalifikacji zawodowych w grupie osób bezrobotnych, stanowią one znaczny odsetek w ogólnej liczbie osób bezrobotnych. W miejscowości Laliki prawie co drugi bezrobotny nie ma żadnych kwalifikacji zawodowych. W miejscowościach Nieledwia i Szare prawie co trzeci. Najlepsza sytuacja pod tym względem występuje w miejscowości Milówka oraz Kamesznica, gdzie osób bez kwalifikacji zawodowych było odpowiednio 29,38% i 26,02%. Dane liczbowe dotyczące osób z tej grupy przedstawia tabela poniżej.

Tabela 13 Osoby bezrobotne w tzw. szczególnej sytuacji (bez kwalifikacji zawodowych) w Gminie Milówka w latach 2011-2014

		2011	2012	2013	2014
1.	Kamesznica	60	53	55	32
2.	Laliki	28	20	22	18
3.	Milówka	57	71	56	52
4.	Nieledwia	25	24	15	14
5.	Szare	15	25	13	11
Razem		185	193	161	127

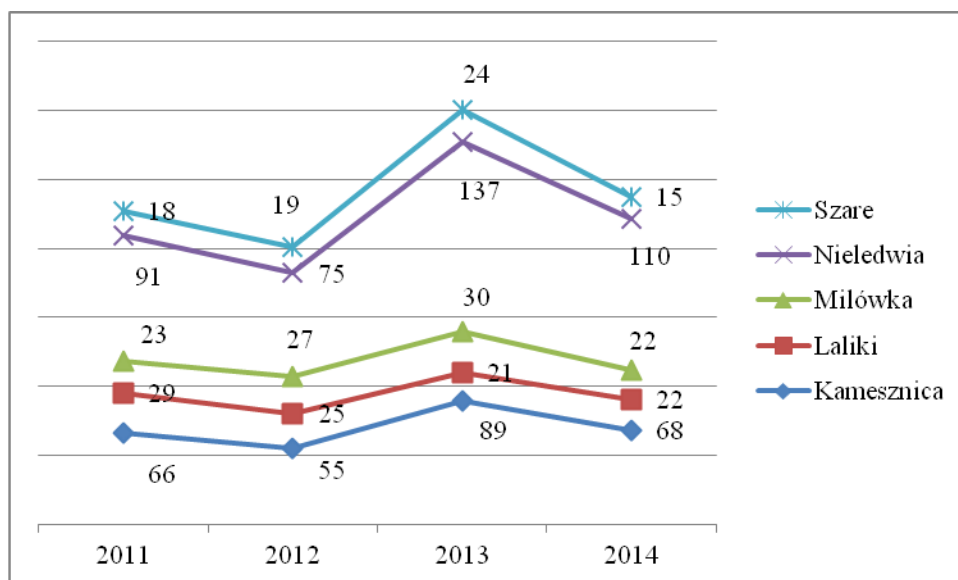
Źródło: Opracowanie własne na podstawie danych Powiatowego Urzędu Pracy w Żywcu

Liczba osób długotrwale bezrobotnych jest dość zmienna. W roku 2012 w stosunku do roku poprzedniego obserwujemy spadek liczby tych osób (z 227 do 201 osób). W kolejnym roku zanotowano wzrost do poziomu 301, a w roku 2014 kolejny spadek o 64 osoby.

W 2014 roku, w każdej miejscowości, za wyjątkiem miejscowości Szare, udział osób długotrwale bezrobotnych przekraczał poziom 50% i kształtował się następująco:

- a) Kamesznica – 55,28%,
- b) Laliki – 55%,
- c) Milówka – 62,15%,
- d) Nieledwia – 53,66%,
- e) Szare – 45,45%.

Wykres 4 Liczba osób długotrwale bezrobotnych na terenie Gminy Milówka w latach 2011-2014



Źródło: Opracowanie własne na podstawie danych PUP w Żywcu

Niepełnosprawność

Według danych Urzędu Gminy w Milówce, teren Gminy zamieszkuje łącznie 431 osób niepełnosprawnych (dane te mogą być niepełne, uwzględniają bowiem jedynie osoby korzystające ze świadczeń Gminnego Ośrodka Pomocy Społecznej w Milówce). Najwięcej osób niepełnosprawnych zamieszkuje miejscowość Milówka – 189 osób. W pozostałych miejscowościach liczba osób niepełnosprawnych kształtuje się następująco:

- a) Kamesznica – 120 osób,
- b) Laliki – 49 osób,
- c) Szare – 37 osób,

d) Nieleďwia – 36 os6b.

Sytuacja os6b niepełnosprawnych zamieszkuj6cych teren Gminy Mił6wka jest bardzo trudna. Do trudnořci, barier z jakimi borykaj6 się osoby z tej grupy należą w szczeg6łnořci:

- a) trudna sytuacja materialna (niski poziom dochod6w),
- b) trudna sytuacja zdrowotna,
- c) brak dostępu do odpowiedniej opieki zdrowotnej i usług rehabilitacyjnych,
- d) trudna sytuacja na lokalnym rynku pracy (brak możliwořci zatrudnienia),
- e) utrudnione warunki dojazdowe (w szczeg6łnořci z odległych miejscowořci),
- f) niski poziom infrastruktury technicznej,
- g) brak dostępu do nowoczesnych technologii komunikacyjnych i informacyjnych,
- h) utrudniony dostępn do edukacji (zar6wno formalnej jak i nieformalnej) determinuj6cy poziom wykształcenia i poziom aktywnořci zawodowej,
- i) brak punktu poradnictwa (PCPR).

Stan bezpieczeřstwa publicznego

Teren gminy Mił6wka obsługiwany jest przez Komisariat Policji w Rajczy. W latach ubiegłych na terenie gminy działał dodatkowo Posterunek Policji w Mił6wce.

Według danych Komisariatu Policji w Źywcu na terenie Gminy Mił6wka w latach 2011-2014 doszło łącznie do 40 wypadk6w, z czego ponad połowa (22) miała miejsce na terenie miejscowořci Mił6wka, 7 w miejscowořci Kamesznica, 6 w Lalikach, 3 w Nieleďwi, a 2 w miejscowořci Szare. Najwięcej wypadk6w (13) zanotowano w roku 2013; w pozostałych z analizowanych lat było po 9 wypadk6w.

W wyniku wypadk6w drogowych śmiertelnie ranna została 1 osoba (wypadek miał miejsce w roku 2013 na terenie miejscowořci Mił6wka).

Łączna liczba rannych w wyniku powyższych wypadk6w drogowych w analizowanych latach utrzymywała się na następujących poziomach: 13 w roku 2011, 11 w 2012, 14 w 2013, 10 w 2014, z czego najwięcej os6b ucierpiało w związku z wypadkami na terenie miejscowořci Mił6wka.

Jeśli chodzi o kolizje drogowe, w roku 2012 w por6wnaniu do roku 2011 zanotowano ich znaczny wzrost (z poziomu 51 do 67). W roku 2013 nastąpił spadek do poziomu 46, a w kolejnym 2014 roku liczba kolizji ukształtowała się na poziomie 55. Największa liczba kolizji przypada na miejscowořć Mił6wka – w kaźdym z analizowanych lat przekraczała 50%

wszystkich kolizji, a w roku 2012 stanowiły aż 75% wszystkich kolizji drogowych w 2012 roku. Szczegółowe dane przedstawia tabela poniżej.

Tabela 14 Kolizje drogowe na terenie Gminy Milówka w latach 2011-2014

	2011	2012	2013	2014
Kamesznica	12	9	12	13
Laliki	7	6	7	3
Milówka	28	50	22	33
Nieledwia	2	1	3	2
Szare	2	1	2	4
Razem	51	67	46	55

Źródło: Opracowanie własne na podstawie danych KPP w Żywcu

Analizując powyższe dane, należy zwrócić uwagę, iż dane udostępnione przez KPP w Żywcu obejmują jedynie te zdarzenia, o których jest zawiadamiana przez uczestników ruchu czy też dyspozytora Pogotowia Ratunkowego Policja. W przypadku zdarzeń, w którym żaden z uczestników nie doznał obrażeń ciała, uczestnicy ruchu nie mają obowiązku powiadamiania Policji.

Dane Komisariatu Policji w Żywcu wskazują na zwiększającą się skalę przemocy w rodzinie, mierzoną liczbą interwencji policji. Jak wskazuje tabela poniżej liczba interwencji z zanotowanych 7 w roku 2011 wzrosła aż do 38 w roku 2013. Najwięcej interwencji w latach 2012-2013 dotyczyło miejscowości Kamesznica oraz Milówka. Tendencja rosnącej ilości interwencji dotyczy w szczególności miejscowości Nieledwia oraz Szare.

Tabela 15 Interwencje związane z przemocą w rodzinie na terenie Gminy Milówka w latach 2011-2014

	2011	2012	2013	2014
Kamesznica	2	12	11	10
Laliki	0	3	5	4
Milówka	4	8	13	5
Nieledwia	0	1	5	8
Szare	1	2	4	4
Razem	7	26	38	31

Źródło: Opracowanie własne na podstawie danych KPP w Żywcu

W zakresie przestępstw o podłożu kryminalnym możemy mówić o poprawie sytuacji. Z roku na rok spada bowiem liczba tego typu przestępstw – i tak w roku 2011 było ich 70, w 2013 – 59, a w 2014 już tylko 44. Co niepokojące, rośnie liczba przestępstw narkotykowych. W roku 2011 nie zanotowano żadnego tego typu przestępstwa, a w 2014 było ich 3.

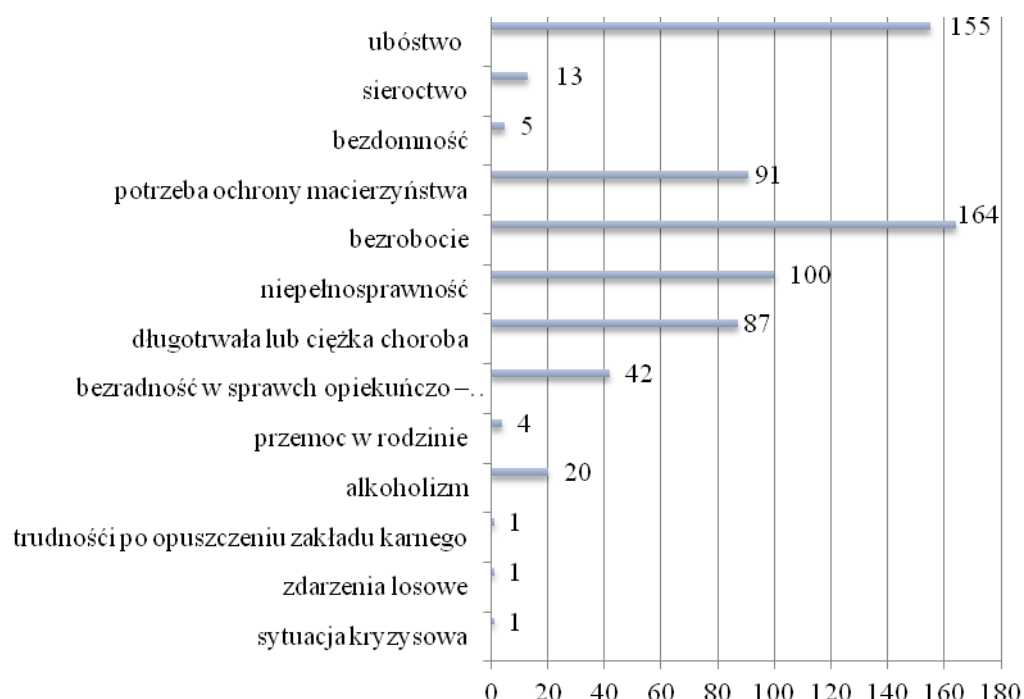
Pomoc społeczna

Z pomocy Gminnego Ośrodka Pomocy Społecznej w roku 2014 skorzystało 1508 osób, w roku 2015 liczba ta wzrosła do poziomu 1812 osób.

Do głównych przyczyn korzystania z pomocy należały: bezrobocie, potrzeba ochrony macierzyństwa (w tym wielodzietność) oraz ubóstwo. Częstymi powodami była także niepełnosprawność, długotrwała lub ciężka choroba oraz bezradność w sprawach opiekuńczo-wychowawczych i prowadzenia gospodarstwa domowego.

Wykres poniżej przedstawia szczegółowe dane dotyczące powodów przyznania pomocy społecznej w Gminie Milówka w roku 2015.

Wykres 5 Powody przyznania pomocy społecznej w roku 2014 w Gminie Milówka



Źródło: Opracowanie własne na podstawie GOPS w Milówce

Organizacje pozarządowe

Obecnie na terenie Gminy Milówka funkcjonuje 31 fundacji, stowarzyszeń i organizacji społecznych. Ich liczba w analizowanym okresie pozostaje względnie stała. Organizacje te zajmują się głównie kulturą, promocją, oświatą i sportem. Do najważniejszych zaliczamy:

- a) Ludowy Klub Sportowy „PODHALANKA” w Milówce,
- b) Stowarzyszenie „INTEGRACJA – POMOCNA DŁOŃ” w Milówce,
- c) Ochotnicza Straż Pożarna w Milówce,
- d) Milowieckie Stowarzyszenie na Rzecz Dzieci i Młodzieży Niepełnosprawnej „PROMYK” w Milówce,
- e) Stowarzyszenie Kulturalno–Oświatowe „HULAJNIKI” przy Szkole Podstawowej w Milówce,
- f) Uczniowski Klub Sportowy „JUNIOR” w Kamesznicy,
- g) Stowarzyszenie Odnowy Wsi Szare,
- h) Stowarzyszenie Trzeźwości Klub „Grapka” w Kamesznicy,
- i) Stowarzyszenie Na Rzecz Rozwoju Wsi Laliki,
- j) Ochotnicza Straż Pożarna w Nieleddwi,
- k) Stowarzyszenie na Rzecz Rozwoju Kamesznicy „PROĆPOK”,
- l) Fundacja Leśny Gród,
- m) Uczniowski Klub Sportowy „Lisek” w Milówce,
- n) Stowarzyszenie Rozwoju Gminy Milówka,
- o) Klub Sportowy „HAJDUK” Milówka,
- p) Fundacja Braci Golec,
- q) Fundacja „Z Otwartym Sercem...” im. Św. Józefa Sebastiana Pelczara w Kamesznicy,
- r) Stowarzyszenie Rozwoju Turystyki Beskidu Żywieckiego „Wierchy” w Milówce,
- s) Beskidzkie Towarzystwo Oświatowe.

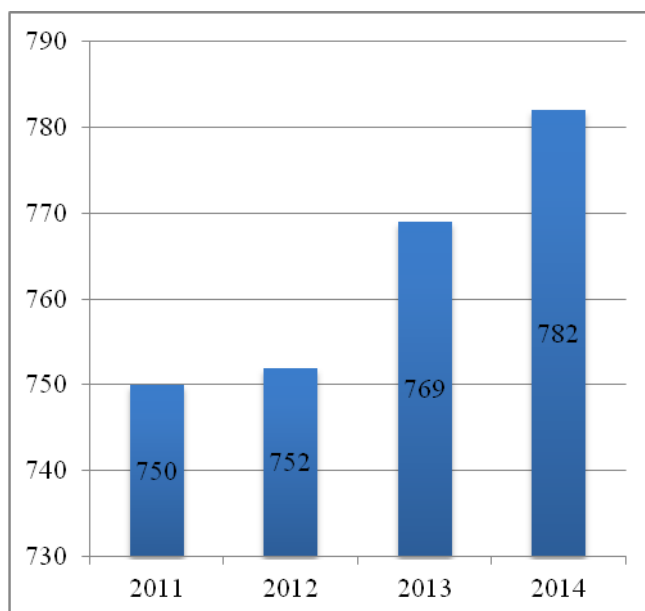
Swoją działalność na terenie Gminy prowadzą także stowarzyszenia, których siedziby nie mieszczą się w Gminie Milówka, tj.: Bielskie Stowarzyszenie Artystyczne "Teatr Grodzki", Towarzystwo Psychoprofilaktyczne, ZHP Chorągiew Śląska Hufiec Węgierska Górka, Stowarzyszenie Piłki Ręcznej Żywiecczyzna, Towarzystwo Sportów Górskich MŁÓCKARNIA.

1.2. Diagnoza obejmująca kwestie gospodarcze

Na terenie Gminy Milówka według danych GUS funkcjonują 782 podmioty gospodarcze. Liczba podmiotów systematycznie rośnie. Największy wzrost liczby podmiotów obserwujemy w roku 2013. W roku 2011 na terenie Gminy było 750 podmiotów, w 2012 – 752, a w roku 2013 – 769.

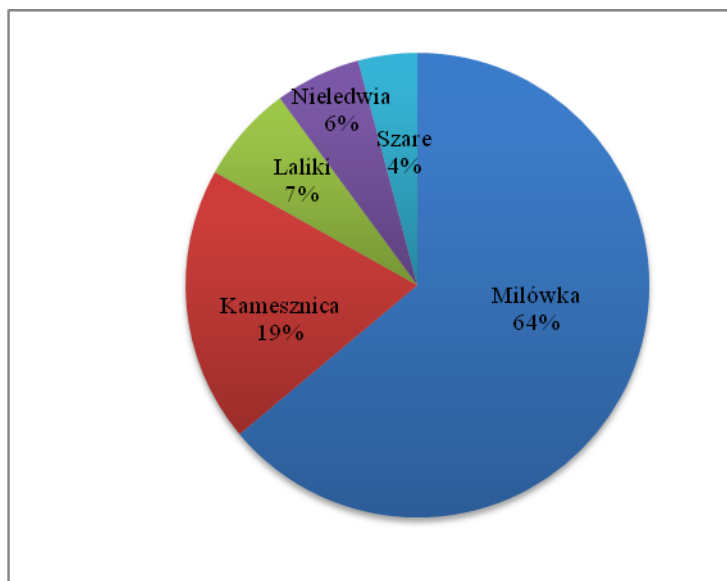
Najwięcej, bo aż 64% prowadzi swoją działalność w miejscowości Milówka, najmniej w miejscowości Szare – zaledwie 4% wszystkich podmiotów. Wykresy poniżej prezentują liczbę podmiotów w latach 2011-2014 oraz strukturę % podmiotów przypadającą na poszczególne miejscowości w roku 2014.

Wykres 6 Liczba podmiotów gospodarczych na terenie Gminy Milówka w latach 2011-2014



Źródło: Opracowanie własne na podstawie danych GUS

**Wykres 7 % podmiotów gospodarczych na terenie Gminy Milówka w roku 2014
w poszczególnych miejscowościach**



Źródło: Opracowanie własne na podstawie danych Urzędu Gminy

Na terenie Gminy według danych GUS w 2014 roku wpisanych do Rejestru REGON było 782 podmiotów, z czego 25 należało do sektora publicznego, a 757 do prywatnego.

Pod względem formy prawnej podział podmiotów kształtował się następująco:

- a) spółdzielnie – 3,
- b) spółki handlowe – 19,
- c) spółki handlowe z ograniczoną odpowiedzialnością – 15,
- d) spółki cywilne – 28

Pod względem rodzaju działalności najwięcej bo aż 504 podmioty prowadziły działalność zaliczaną do tzw. działalności pozostałej. 225 podmiotów działa w branży przemysłowej i budownictwie, a pozostałe 53 należą do sektora związanego z rolnictwem, leśnictwem, łowiectwem i rybactwem.

Pod względem wielkości przedsiębiorstwa dominują mikroprzedsiębiorstwa zatrudniające do 9 osób. Liczba takich podmiotów od roku 2012 zaczęła systematycznie wzrastać. Szczegółowe dane przedstawia tabela poniżej.

Tabela 16 Liczba podmiotów gospodarczych ze względu na liczbę zatrudnionych osób w latach 2011-2014 w Gminie Milówka

	2011	2012	2013	2014
0-9 osób	719	718	738	752
10-49 osób	30	31	30	29
50-249 osób	1	3	1	1
Powyżej 250 osób	0	0	0	0

Źródło: Opracowanie własne na podstawie danych GUS

Główne wskaźniki przedsiębiorczości dla mieszkańców Gminy Milówka na przestrzeni lat ulegają poprawie. Na 1 000 mieszkańców w wieku produkcyjnym zarejestrowanych jest 159,4 podmiotów gospodarczych, a na 1 000 mieszkańców 77 osób prowadzi działalność gospodarczą.

Na terenie Gminy funkcjonują fundacje, stowarzyszenia i organizacje społeczne. Jednak na 10 000 mieszkańców przypadają zaledwie 3,07 takie organizacje. Co prawda liczba ta rośnie, ale nieznacznie. Udział podmiotów wyrejestrowanych w ogólnej liczbie podmiotów wpisanych do rejestru REGON nie przekracza obecnie poziomu 8%. Na przestrzeni analizowanych lat liczba ta jest dość zmienna. Podobną zmienność obserwujemy w przypadku liczby nowo zarejestrowanych podmiotów przypadającą na 10 000 mieszkańców w wieku produkcyjnym. W roku 2014 było ich 122.

Tabela 17 Wskaźniki dotyczące działalności gospodarczej na terenie Gminy Milówka w latach 2011-2014

	2011	2012	2013	2014
Podmioty na 1000 mieszkańców w wieku produkcyjnym	147,9	152,7	156,9	159,4
Podmioty wpisane do rejestru na 1000 ludności	74	74	76	77
Osoby fizyczne prowadzące działalność gospodarczą na 1000 mieszkańców	64	63	65	65
Fundacje, stowarzyszenia i organizacje społeczne na 1000 mieszkańców	2,76	2,97	2,87	3,07
Udział podmiotów wyrejestrowanych w ogólnej liczbie podmiotów wpisanych do rejestru REGON	12,3	7,0	5,6	7,9
Podmioty nowo zarejestrowane na 10 tys. ludności w wieku produkcyjnym	112	91	86	122

1.3. Diagnoza obejmująca kwestie środowiskowe

Gmina Milówka realizuje zadania z zakresu ochrony środowiska na podstawie obowiązującego Programu Ochrony Środowiska dla Gminy Milówka na lata 2010–2016.

Do zagadnień środowiskowych, uważanych za najbardziej istotne w Gminie Milówka można zaliczyć:

- a) Ochronę wód powierzchniowych i podziemnych,
- b) Zanieczyszczenie powietrza,
- c) Wysypiska śmieci,
- d) Hałas.

Głównymi zagrożeniami dla wód powierzchniowych i podziemnych na terenie Gminy Milówka są skażenia komunalne i związane z chemicznymi środkami do produkcji rolnej. Ścieki socjalno-bytowe, pochodzące z zabudowy mieszkaniowej, odprowadzane są często do nieszczelnych osadników przydomowych bądź też lokalnie budowanymi przez mieszkańców kanałami bezpośrednio do przydrożnych rowów melioracyjnych lub cieków wodnych. Problem ten jednak jest minimalny, ze względu na znaczny stopień skanalizowania Gminy.

Dodatkowo istotnym zagrożeniem, dla jakości wód są substancje ropopochodne splukiwane podczas opadów deszczu z nawierzchni dróg, parkingów czy placów stacji paliw.

Poważne źródło zanieczyszczeń wód podziemnych i powierzchniowych stanowią też związki biogenne spływające z pól uprawnych w okresach po nawożeniu gruntów rolnych.

Ocenia się, że na terenie Gminy Milówka maleje emisja wszystkich substancji zanieczyszczających powietrze. Na zjawisko to ma wpływ przede wszystkim: zamiana przez mieszkańców kotłów węglowych na proekologiczne, postępujący proces termomodernizacyjny budynków mieszkalnych, spalanie w istniejących kotłach przydomowych lepszych gatunkowo sortymentów węgla.

Władze gminy aktywnie włączają się w ograniczanie emisji realizując zadania w ramach termomodernizacji obiektów gminnych czy ograniczania niskiej emisji.

Pojazdy samochodowe poruszające się po obszarze Gminy w ciągu roku wprowadzają do atmosfery niskie wartości zanieczyszczeń, jednak lokalizacja transportu w częściach gminy o dużym zagęszczeniu zabudowy mieszkaniowej sprawia, że emisja ze spalin samochodowych jest poważnym problemem. Obecność spalin samochodowych najdotkliwiej

odczuwany jest w letnie, słoneczne dni, ponieważ oprócz toksycznych spalin tworzy się bardzo szkodliwa dla zdrowia, przypowierzchniowa warstwa ozonu.

Na terenie Gminy Milówka lokalnie występują dzikie wysypiska śmieci. Mimo, iż są one na bieżąco usuwane przez Gminny Zakład Gospodarki Komunalnej w Milówce, stale występują miejsca na terenie Gminy, w których wysypiska pojawiają się na nowo. Miejsca takie występują na terytorium całej Gminy. Zalicza się do nich w szczególności:

- a) Milówka – 2 miejsca (droga tzw. „Stara Cesarka”, potok Kolejowy),
- b) Kamesznica – kamieniołom „Na Cyplu”,
- c) Laliki – droga „Na Doliny”,
- d) Szare – Wojciuchowy Potok.

Na terenie Gminy Milówka hałas związany jest z przebiegiem drogi krajowej, dróg powiatowych, dróg gminnych oraz linią kolejową. Na terenie Gminy dodatkowo występują gospodarstwa indywidualne, których maszyny rolnicze w okresach prac polowych mogą powodować uciążliwości akustyczne, mają one jednak charakter okresowy. Dlatego na terenie Gminy występują obszary, na których hałas przenikający do środowiska kształtuje klimat akustyczny na tych terenach. Polityka rozwoju przestrzennego w Gminie została ukierunkowana na powstrzymywanie degradacji terenów narażonych na hałas, dążenie do przywrócenia walorów środowiska naturalnego oraz na poprawę klimatu akustycznego.

1.4. Diagnoza obejmująca kwestie przestrzenno-funkcjonalne

Infrastruktura drogowa i komunikacja

Stan dróg gminnych na terenie Gminy Milówka ocenia się jako dobry. Zdecydowana większość dróg gminnych posiada nawierzchnie asfaltowe. Znaczna część dróg została odbudowana po wykonaniu sieci kanalizacyjnej i wodociągowej. Pozostałe są systematycznie remontowane przy udziale środków na usuwanie skutków powodzi.

Najgorszy stan dróg (słaba nawierzchnia asfaltowa, drogi utwardzone tłuczniem) zazwyczaj dotyczy przysiółków, obejmujących od kilku do kilkunastu gospodarstw domowych i położonych znacznie wyżej niż główna część miejscowości. Najwięcej takich terenów znajduje się na obszarze miejscowości Laliki. Tabela poniżej prezentuje, których terenów poszczególnych miejscowości problem dotyczy.

Tabela 18 Stan dróg na terenie Gminy Milówka

Lp.	Kamesznica	Laliki	Milówka	Nieledwia	Szare
1.	Poplaty	Złamane	Juraszka	Hazukówka	Suche (część)
2.	Fajkówka	Kotłówka	Kosorki	Kaczmarze	
3.	Wojtasówka	Wołowiec	Sucha Góra	Staronie	
4.	Bobki	Stajaki	Kolonia Gruszkowa	Zabawa	
5.		Stańcówka	Komery		
6.		Szklanówka			
7.		Burdakówka			

Źródło: Opracowanie własne na podstawie danych Urzędu Gminy

Na terenie gminy Milówka transport publiczny zapewniony jest przez:

- a) sieć kolejową (z dworcem kolejowym w Milówce oraz przystankami: Milówka–Zabawa oraz Laliki),
- b) sieć drogową, na której transport publiczny realizują następujący przewoźnicy (na terenie Gminy rozlokowanych jest 39 przystanków komunikacyjnych):
 - a) Thermo-Car,
 - b) Thermo-Car II,
 - c) Logram,
 - d) Express Bus,
 - e) Express Bus II,
 - f) Usługi Przewozowe Bogdan Skowron,
 - g) Dumar,
 - h) PHU Agawa.

Publiczny transport drogowy odbywa się wyłącznie drogami powiatowymi, w związku z czym największe utrudnienia z dostępem do komunikacji mają mieszkańcy obszarów znacznie oddalonych od dróg powiatowych. Głównie są to mieszkańcy następujących przysiółków:

Tabela 19 Przysiółki najbardziej oddalone od dróg powiatowych

Lp.	Kamesznica	Laliki	Milówka	Nieledwia	Szare
1.	Fajkówka	Złamane	Kolonia Prusów	Pietraszka	Rakockie Koło
2.	Wojtasówka	Kotłówka	Juraszka	Hazukówka	
3.	Bobki	Wołowiec	Kosorki	Kaczmarze	
4.	Walaśne	Stajaki	Sucha Góra	Madejka	
5.	Za Groń	Stańcówka	Kolonia Gruszkowa	Urbanki	
6.		Szklanówka		Staronie	
7.		Burdakówka		Zabawa	

Źródło: Opracowanie własne na podstawie danych Urzędu Gminy

Sieć wodociągowa, kanalizacyjna i gazowa

Na terenie Gminy Milówka występuje gminna sieć wodociągowa.

Do sieci wodociągowej podłączonych jest zaledwie 35% mieszkańców Gminy (1061 budynków). Brak dostępu do gminnej sieci wodociągowej występujący w rejonach o zwartej zabudowanie dotyczy następujących obszarów Gminy:

- a) Kamesznica: Kamesznica Górna;
- b) Milówka: Milówka Dolna, Górna, Prusów.

Ze względu na brak ekonomicznego uzasadnienia podłączenia do sieci wodociągowej, budynki znacznie oddalone, zlokalizowane w tzw. przysiółkach nie są podłączone do sieci wodociągowej. W związku z tym wszyscy mieszkańcy nie podłączeni do sieci wodociągowej korzystają z własnych, lokalnych ujęć wody w postaci studni czy spółek wodnych.

Ocenia się, że obecnie około 91% Gminy jest skanalizowana. Łączna długość sieci kanalizacyjnej wynosi 140 km. 2787 budynków jest podłączonych do sieci.

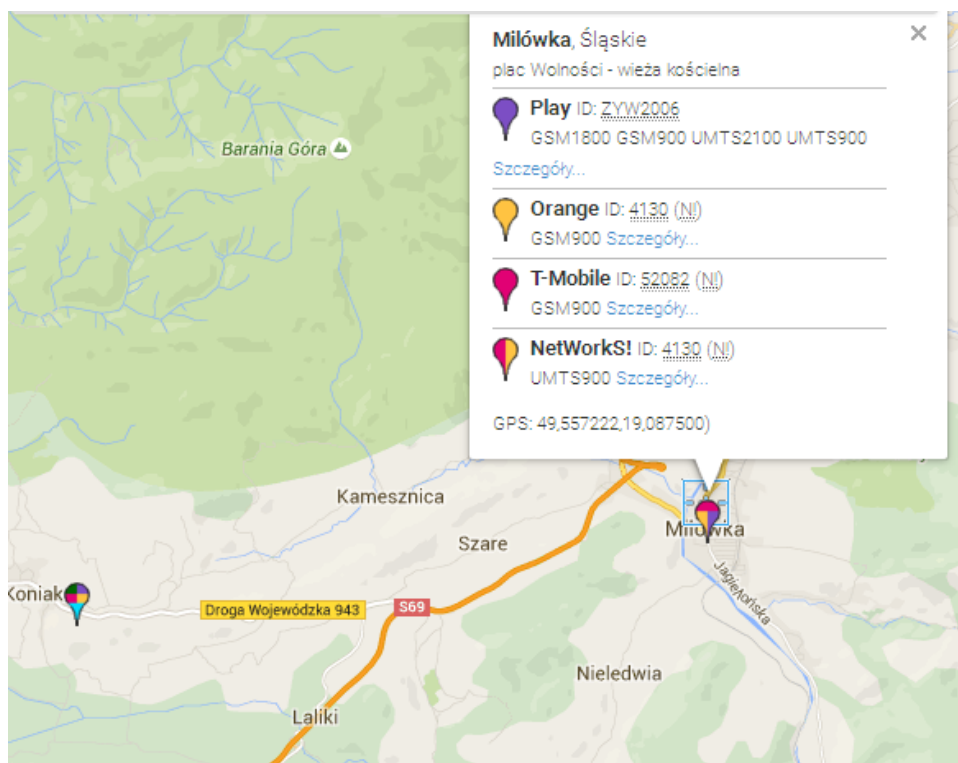
Miejscowo nadal występują problemy z dostępnością do sieci. Dotyczy to wszystkich miejscowości, a w szczególności następujących rejonów:

- a) Milówka: ul. Łęgowa, ul. Leszczynowa, ul. Wesola, ul. Tartaczna, ul. Graniczna, Kolonia Prusów, ul. Potokowa, ul. Górską;
- b) Kamesznica: ul. Czerwieńskie, ul. Zorek, ul. Popłaty;
- c) Szare: przysiółek Rakockie Koło;
- d) Nieledwia i Laliki: przysiółek Tarliczne.

Telefonia komórkowa i Internet

Zasięg sieci telefonii komórkowej określa się jako zadowalający. Co prawda miejscowo, szczególnie w masywach leśnych oraz miejscowych obniżeniach terenu, mogą występować niewielkie zaniki sygnału, jednakże ze względu na ich lokalny charakter, nie wpływają znacząco na pogorszenie komfortu życia mieszkańców.

Przeказniki telefonii komórkowej umiejscowione są na wieży kościelnej w miejscowości Milówka:



Podobnie dostęp do Internetu określa się jako zadowalający. Na terenie Gminy Milówka jest kilku dostawców Internetu, zapewniających dostęp do Internetu poprzez kablową sieć telefoniczną, światłowodową czy radiową.

Sytuacja edukacyjna

Na terenie Gminy Milówka funkcjonuje kilka placówek przedszkolnych, zlokalizowanych we wszystkich miejscowościach Gminy. Są to:

- Przedszkole publiczne w Milówce,
- Zespół Szkolno- Przedszkolny w Kamesznicy,
- Oddział Przedszkolny działający w SP Kamesznica,
- Punkt Przedszkolny przy SP Nieledwia,
- Punkt Przedszkolny przy SP Laliki,

f) Punkt Przedszkolny przy SP Szare.

Obecnie ilość miejsc przedszkolnych oceniana jest jako wystarczająca.

W odpowiedzi na przyszłe zapotrzebowanie, Gmina planuje uruchomienie Punktu Przedszkolnego przy SP nr 2 w Kamesznicy dla dzieci w wieku 3-5 lat z terenu Kamesznicy Górnej, gdyż niektóre dzieci muszą być dowożone do bardziej oddalonego przedszkola w Zespole Szkolno-Przedszkolnym (czasem nawet o 10 km od miejsca zamieszkania), rozbudowę przedszkola w Milówce o 1-2 sale lekcyjne, utworzenie żłobka.

W każdej z miejscowości Gminy funkcjonuje przynajmniej jedna Szkoła Podstawowa, a wszyscy uczniowie Gminy uczęszczają do Gimnazjum utworzonego na terenie miejscowości Milówka. Liczba uczniów poszczególnych szkół w roku szkolnym 2014/2015 kształtowała się następująco:

- a) Szkoła Podstawowa im. Mikołaja Kopernika w Milówce – 311 uczniów,
- b) Gimnazjum im. Jana Pawła II w Milówce – 359 uczniów,
- c) Szkoła Podstawowa nr 1 w Kamesznicy (w ramach Zespołu Szkolno- Przedszkolnego) – 112 uczniów,
- d) Szkoła Podstawowa nr 2 w Kamesznicy – 74 uczniów,
- e) Szkoła Podstawowa w Nieleddwi – 46 uczniów,
- f) Szkoła Podstawowa im. ks. Jana Twardowskiego w Lalikach – 56 uczniów,
- g) Szkoła Podstawowa w Szarem – 49 uczniów.

Dodatkowo na terenie Gminy działa Zespół Szkół Ogólnokształcących i Technicznych w Milówce.

Stan opieki zdrowotnej,

W zakresie podstawowej opieki zdrowotnej mieszkańcy Gminy Milówka mogą korzystać z dwóch Zakładów Opieki Zdrowotnej. Są to:

- a) Zakład Opieki Zdrowotnej MEDYK Sp. z o.o. w Milówce,
- b) Niepubliczny Zakład Opieki Zdrowotnej VITA w Kamesznicy.

Specjalistyczne usługi medyczne realizowane są przez ZOZ MEDYK Sp. z o.o. i obejmują usługi z zakresu: położnictwa i ginekologii, ortopedia i traumatologii, okulistyki, kardiologii, dermatologia i wenerologii, chirurgii ogólnej, neurologii, preluksacji i otolaryngologii

1.5. Diagnoza obejmująca kwestie techniczne

Sytuacja mieszkaniowa i infrastrukturalna

Ogólna liczba mieszkań na terenie Gminy Milówka w latach 2011–2014 według danych GUS z roku na rok wzrasta. Co roku przybywa około 30-40 mieszkań na terenie Gminy. Wzrasta również liczba izb przypadająca na jedno mieszkanie oraz powierzchnia przypadająca na 1 mieszkanie w m² oraz na 1 osobę. Szczegółowe dane obrazuje tabela poniżej.

Na terenie Gminy Milówka przeważa zabudowa domów jednorodzinnych, budynki dwu i wielorodzinne występują sporadycznie. Na obszarze Gminy nie występuje zabudowa w postaci blokowisk czy osiedli mieszkaniowych.

Tabela 20 Dane dotyczące mieszkalnictwa w Gminie Milówka w latach 2011-2014

	2011	2012	2013	2014
Liczba mieszkań	3 122	3 161	3 200	3 235
Liczba izb	13 566	13 759	13 975	14 148
Powierzchnia użytkowa mieszkań	84 988	289 214	294 605	298 777
Przeciętna powierzchnia użytkowa 1 mieszkania w m ²	91,3	91,5	92,1	92,4
Przeciętna powierzchnia użytkowa 1 mieszkania na 1 osobę	28,2	28,7	29,2	29,6

Źródło: Opracowanie własne na podstawie GUS

W latach 2011–2014 poprawie uległy również wskaźniki dotyczące ilości mieszkań na terenie Gminy Milówka wyposażonych w instalacje techniczno-sanitarne, tj. wodociąg, ustęp spłukiwany, łazienka, centralne ogrzewania. Zestawienie wskaźników przedstawia tabela poniżej.

Tabela 21 Mieszkania wyposażone w wodociąg, centralne ogrzewanie, gaz sieciowy w Gminie Milówka w latach 2011-2014

	2011	2012	2013	2014
Wodociąg	3 004	3 043	3 082	3 117
	96,22%	96,27%	96,31%	96,35%
Ustęp spłukiwany	2 892	2 931	2 970	3 006
	92,63%	92,72%	92,81%	92,92%

Łazienka	2 618 83,86%	2 657 84,06%	2 698 84,31%	2 734 84,51%
Centralne ogrzewanie	2 157 69,09%	2 196 69,47%	2 238 69,94%	2 273 70,26%
Gaz sieciowy	0	0	0	0

Źródło: Opracowanie własne na podstawie GUS

Gmina Milówka posiada 5 lokali wykorzystywanych jako mieszkania socjalne. Trzy z nich znajdują się na terenie miejscowości Kamesznica i są zamieszkiwane przez 6 osób. Pozostałe dwa znajdują się na terenie miejscowości Milówka i są zamieszkiwane również przez 6 osób.

Na terenie Gminy Milówka występują pustostany. W przeważającej części są to jednorodzinne budynki mieszkalne na tyle zaniedbane, stare i zniszczone że nie nadają się do ponownego użytkowania. Nie występują one w większych skupiskach, są rozmieszczone na terytorium całej Gminy. Szacuje się, iż ich ilość w strukturze wszystkich budynków Gminy nie przekracza 1–2 %.

1.6. Podsumowanie diagnozy

Powyższa diagnoza ukazała na pewne problemy, z którymi boryka się Gmina Milówka w zakresie kwestii społecznych, gospodarczych, środowiskowych, technicznych i przestrzenno-funkcjonalnych. Dla poszczególnych problemów zaproponowano listę wskaźników, najlepiej ukazujących skalę danego problemu. Wskaźniki te zostały obliczone dla Gminy jako całości oraz dla każdej z miejscowości oddzielnie.

W związku ze znacznymi różnicami pod względem ilości mieszkańców zamieszkujących poszczególne miejscowości, wszystkie wskaźniki odniesiono do liczby mieszkańców zamieszkujących dane miejscowości. Taka metodologia obliczania wskaźników sprawi, że dane staną się porównywalne, a dzięki temu możliwe stanie się zaobserwowanie prawdziwej skali problemów.

W ramach diagnozy dotyczącej kwestii społecznych zaproponowano następujące wskaźniki:

- a) przyrost naturalny – różnica pomiędzy ilością urodzeń i zgonów w danej miejscowości do liczby ludności danej miejscowości ogółem,
- b) migracje – różnica pomiędzy ilością zameldowań i wymeldowań w danej miejscowości do liczby ludności danej miejscowości ogółem,
- c) bezrobocie – liczba osób bezrobotnych w danej miejscowości do liczby ludności danej miejscowości ogółem,
- d) długotrwale bezrobotni – liczba osób długotrwale bezrobotnych w danej miejscowości do ogólnej liczby osób bezrobotnych danej miejscowości,
- e) bezrobotni bez kwalifikacji – liczba osób bezrobotnych nie posiadających kwalifikacji w danej miejscowości do ogólnej liczby osób bezrobotnych danej miejscowości ogółem,
- f) niepełnosprawność – liczba osób niepełnosprawnych danej miejscowości do liczby ludności danej miejscowości ogółem,
- g) przemoc w rodzinie – liczba interwencji policji w związku z przemocą w rodzinie w danej miejscowości do liczby ludności danej miejscowości ogółem,

Na podstawie dostępnych danych oraz dokumentów ocenia się, że sytuacja środowiskowa poszczególnych miejscowości jest na podobnym poziomie, dlatego też nie ma możliwości dokładnej oceny czy pod względem środowiskowym konkretne tereny leżące w obrębie Gminy Milówka wymagają szczególnych działań naprawczych.

Podobnie wygląda sytuacja pod względem kwestii gospodarczych. Wysoki poziom przedsiębiorczości, czyli największa liczba podmiotów prowadząca działalność gospodarczą przypada na miejscowość Milówka. W pozostałych miejscowościach liczba podmiotów gospodarczych w stosunku do liczby ludności jest porównywalna.

Jeśli chodzi o kwestie techniczne związane z sytuacją mieszkaniową na terenie Gminy najpoważniejszy problem zdiagnozowany w tym zakresie, czyli występowanie pustostanów nie wiąże się z konkretną miejscowością, a dotyczy w równym zakresie całej Gminy.

W kwestiach przestrzenno-funkcjonalnych dostrzegalne są różnice w poszczególnych miejscowościach dotyczące: jakości dróg, dostępu do komunikacji publicznej oraz dostępu do sieci wodociągowej. W związku z tym kwestie te infrastrukturalne mogą podlegać ocenie. W przeciwieństwie jednak do wskaźników dla kwestii społecznych ocena ta polega na subiektywnej ocenie, w której części Gminy sytuacja znacznie odbiega od średniej.

Wskaźniki zebrano w tabeli poniżej. Poziom wskaźnika w danej miejscowości gorszy od średniej zaznaczono na czerwono.

Przyjęto, że każda wartość wskaźnika gorsza od średniej daje miejscowości 1 punkt, co jednocześnie oznacza, że w danym zakresie miejscowość odbiega od średniej i wymaga działań naprawczych. Miejscowości, które uzyskały największą liczbę punktów, czyli te dla których największa liczba wskaźników jest gorsza od średniej, zostaną uznane za zdegradowane.

Tak skonstruowane wyniki są wynikami wstępnymi i zostaną poddane konsultacjom społecznym w celu pełniejszej diagnozy wskazanych problemów i wskazania obszaru, który nie tylko ze względów statystycznych, ale przede wszystkim ze względu na opinię mieszkańców powinny zostać uznane za zdegradowane.

Lp.	Miejscowość	Wskaźniki									
		przyrost naturalny	migracje	bezrobocie	długotrwale bezrobotni	bezrobotni bez kwalifikacji	niepełnosprawność	przemoc w rodzinie	stan dróg	komunikacja	wodociąg
1.	Kamesznica	0,18%	-1,19%	4,32%	55,28%	26,02%	4,22%	0,35%			
2.	Laliki	-0,60%	-0,50%	4,00%	55,00%	45,00%	4,90%	0,40%			
3.	Milówka	0,31%	-1,58%	3,95%	62,15%	29,38%	4,22%	0,11%			
4.	Nieledwia	0,30%	-1,52%	4,16%	53,66%	34,15%	3,65%	0,81%			
5.	Szare	1,51%	-1,39%	4,16%	45,45%	33,33%	4,67%	0,50%			
	Gmina	0,28%	-1,35%	4,10%	57,25%	30,68%	4,26%	0,31%			

Liczba wskaźników poniżej/powyżej średniej:

- a) Kamesznica – 4,
- b) Laliki – 6,
- c) Milówka – 5,
- d) Nieledwia – 5,
- e) Szare – 5.

Najwięcej wskaźników gorszych od średniej zanotowano w miejscowości Laliki.

Podjęmowane działania powinny więc dotyczyć wyprowadzenia ze stanu kryzysowego miejscowości Laliki i poprawy jakości życia jej mieszkańców. Łączna powierzchnia obszarów nie przekracza 20% powierzchni Gminy, dlatego też działania mogą być skoncentrowane na całym obszarze miejscowości.

Spis tabel

Tabela 1 Liczba ludności w Gminie Milówka w latach 2011–2014 według miejscowości	3
Tabela 2 Struktura ludności według grup ekonomicznych w Gminie Milówka w latach 2011–2014 według miejscowości	4
Tabela 3 Liczba urodzeń oraz zgonów na terenie Gminy Milówka w latach 2011–2014	5
Tabela 4 Migracje (liczba zameldowań i wymeldowań) na terenie Gminy Milówka w latach 2011–2014	6
Tabela 5 Liczba osób bezrobotnych w Gminie Milówka w latach 2011-2014 w podziale na miejscowości	8
Tabela 6 Liczba osób bezrobotnych w Gminie Milówka w latach 2011-2014 w podziale na kobiety i mężczyzn	8
Tabela 7 Osoby bezrobotne ze względu na rodzaj wykształcenia w roku 2011	9
Tabela 8 Osoby bezrobotne ze względu na rodzaj wykształcenia w roku 2012	9
Tabela 9 Osoby bezrobotne ze względu na rodzaj wykształcenia w roku 2013	9
Tabela 10 Osoby bezrobotne ze względu na rodzaj wykształcenia w roku 2014	10
Tabela 11 Osoby bezrobotne w tzw. szczególnej sytuacji (do 25 roku życia) w Gminie Milówka w latach 2011-2014	10
Tabela 12 Osoby bezrobotne w tzw. szczególnej sytuacji (powyżej 50 roku życia) w Gminie Milówka w latach 2011-2014	11
Tabela 13 Osoby bezrobotne w tzw. szczególnej sytuacji (bez kwalifikacji zawodowych) w Gminie Milówka w latach 2011-2014	11
Tabela 14 Kolizje drogowe na terenie Gminy Milówka w latach 2011-2014	14
Tabela 15 Interwencje związane z przemocą w rodzinie na terenie Gminy Milówka w latach 2011-2014	14
Tabela 16 Liczba podmiotów gospodarczych ze względu na liczbę zatrudnionych osób w latach 2011-2014 w Gminie Milówka	19
Tabela 17 Wskaźniki dotyczące działalności gospodarczej na terenie Gminy Milówka w latach 2011-2014	19
Tabela 18 Stan dróg na terenie Gminy Milówka	22
Tabela 19 Przysiółki najbardziej oddalone od dróg powiatowych	23
Tabela 20 Dane dotyczące mieszkalnictwa w Gminie Milówka w latach 2011-2014	26
Tabela 21 Mieszkania wyposażone w wodociąg, centralne ogrzewanie, gaz sieciowy w Gminie Milówka w latach 2011-2014	26

Spis wykresów

Wykres 1 Liczba ludności w Gminie Milówka w latach 2011–2014	3
Wykres 2 Struktura ludności w Gminie Milówka w roku 2014 według miejscowości	4
Wykres 3 Przyrost naturalny w Gminie Milówka w latach 2011–2014	6
Wykres 4 Liczba osób długotrwale bezrobotnych na terenie Gminy Milówka w latach 2011-2014	12
Wykres 5 Powody przyznania pomocy społecznej w roku 2014 w Gminie Milówka	15
Wykres 6 Liczba podmiotów gospodarczych na terenie Gminy Milówka w latach 2011-2014	17
Wykres 7 % podmiotów gospodarczych na terenie Gminy Milówka w roku 2014 w poszczególnych miejscowościach	18