

Uchwała nr XXI/110/2016

Rady Gminy Milówka

z dnia 15 lipca 2016 r.

w sprawie zaopiniowania projektu planu aglomeracji Węgierska Górka

Na podstawie art. 18 ust. 2 pkt 15 ustawy z dnia 8 marca 1990 roku o samorządzie gminnym (t.j. Dz. U. z 2016 r. poz. 446) w związku z art. 43 ust. 2b ustawy z dnia 18 lipca 2001 r. Prawo wodne (Dz.U. 2015 r. poz. 469 z późn. zm.) Rada Gminy uchwala, co następuje:

§ 1.

Opiniuje się pozytywnie projekt planu aglomeracji Węgierska Górka, stanowiący załącznik do niniejszej uchwały.

§ 2.

Wykonanie uchwały powierza się Wójtowi Gminy Milówka.

§ 3.

Uchwała wchodzi w życie z dniem podjęcia.

Propozycja planu aglomeracji Węgierska Górka

(podać nazwę aglomeracji¹)

powiat
żywiecki

województwo
śląskie

¹ zaleca się, aby nazwa aglomeracji była nazwą gminy, na terenie której wyznaczana jest aglomeracja lub nazwą gminy wiodącej w aglomeracji

Część opisowa

1. Podstawowe informacje na temat aglomeracji²

1. Nazwa aglomeracji: Węgierska Górka.
2. Wielkość RLM aglomeracji zgodnie z obowiązującym uchwałą: Uchwała Nr III/44/12/2009 Sejmiku Województwa Śląskiego z dnia 18 listopada 2009 r. w sprawie wyznaczania Aglomeracji Węgierska Górka: RLM = 42 849.
3. Wielkość RLM aglomeracji planowanej do wyznaczenia: RLM = 43 071.
4. Gmina wiodąca w aglomeracji: Węgierska Górka.
5. Gminy w aglomeracji: Milówka, Rajcza, Ujszoły, Węgierska Górka.
6. Wykaz nazw miast i/lub miejscowości w aglomeracji, zgodnie z dołączonym do wniosku załącznikiem graficznym³:
 - Gmina Milówka: Milówka, Kamesznica, Nieledwia, Szare, Laliki.
 - Gmina Rajcza: Rajcza, Rycerka Dolna, Rycerka Górna, Sól, Sól-Kiczora, Zwardoń.
 - Gmina Ujszoły: Soblówka, Ujszoły, Złatna, Glinka.
 - Gmina Węgierska Górka: Cięcina, Cisiec, Węgierska Górka i Żabnica.
7. Wykaz nazw miejscowości dołączanych do obszaru aglomeracji:
 - Gmina Milówka: nie dotyczy.
 - Gmina Rajcza: Zwardoń.
 - Gmina Ujszoły: Glinka.
 - Gmina Węgierska Górka: nie dotyczy.
8. Wykaz nazw miejscowości wyłączanych z obszaru aglomeracji:
 - Gmina Milówka: nie dotyczy.
 - Gmina Rajcza: nie dotyczy.
 - Gmina Ujszoły: nie dotyczy.
 - Gmina Węgierska Górka: nie dotyczy.
9. Nazwa miejscowości, w której zlokalizowana jest oczyszczalnia ścieków: Cięcina w Gminie Węgierska Górka.

W przypadku aglomeracji współtworzonej przez kilka gmin wniosek o wyznaczenie obszaru i granic aglomeracji składa gmina wiodąca. W takim przypadku informacje i dane powinny być przedstawione zarówno dla całej aglomeracji, jak i odrębnie dla gmin współtworzących aglomerację.

² Względem najbardziej aktualnych danych, z podaniem źródeł informacyjnych (GUS, ewidencja gminy etc.)

³ Propozycję planu aglomeracji należy przygotować w oparciu o wykaz miast i/lub miejscowości w rozumieniu ustawy z dnia 29 sierpnia 2002 r. o urzędowych nazwach miejscowości i obiektów fizjograficznych.

W przypadku miast podaje się nazwę miasta, a nie poszczególnych jego dzielnic. Szczegółowy wykaz miejscowości znajduje się w rozporządzeniu Ministra Administracji i Cyfryzacji z dnia 13 grudnia 2012 r. w sprawie wykazu urzędowego nazw miejscowości i ich części (Dz. U. z 2013 r. poz.200).

Złożenie wniosku o zmianę aglomeracji wymaga przedstawienia informacji dotyczącej rozporządzenia wojewody lub uchwały sejmiku województwa w sprawie wyznaczenia aglomeracji oraz przedstawienia merytorycznego uzasadnienia takiego działania.

2. Adres wnioskodawcy (gminy, gminy wiodącej w aglomeracji)

Miejscowość: Żywiec	Ulica: ks. Pr. Stanisława Słonki 22
Gmina: Żywiec	Powiat: żywiecki.
Województwo: śląskie.	
Telefon: 33 861 62 55	Fax: 33 860 20 53
e-mail do kontaktu bieżącego: e.gasiorek@zmge.zywiec.pl	

3. Dane kontaktowe osoby wskazanej do kontaktowania się w sprawach złożonego wniosku

1. Imię i nazwisko: Ewelina Gąsiorek
2. Telefon: 33 861 62 55
3. Fax: 33 860 20 53
4. E-mail: e.gasiorek@zmge.zywiec.pl

4. Dokumenty stanowiące podstawę do wyznaczenia aglomeracji

4.1 Gmina Milówka

Lp. 1	Wyszczególnienie 2	Nie ⁴ 3	Tak ⁵ 4
1	Miejscowe plany zagospodarowania przestrzennego ustanowiony Uchwałą Nr XLI/263/2014 Rady Gminy Milówka z dnia 28.03.2014 r. w sprawie uchwalenia miejscowego planu zagospodarowania przestrzennego Gminy Milówka.	--	X
2	Studium uwarunkowań i kierunków zagospodarowania przestrzennego gminy – nie dotyczy	--	--
3	Decyzje o ustaleniu lokalizacji inwestycji celu publicznego – nie dotyczy	--	--
4	Wieloletnie plany rozwoju i modernizacji urządzeń wodociągowych i kanalizacyjnych – nie dotyczy	--	--
5	Inne (wymienić) – nie dotyczy	--	--

4.2 Gmina Rajcza

⁴ Znakiem „X” zaznaczyć właściwą odpowiedź

Lp.	Wyszczególnienie	Nie ⁵	Tak ⁵
1	2	3	4
1	Miejscowe plany zagospodarowania przestrzennego ustanowiony Uchwałą Nr XXI/198/2004 Rady Gminy Rajcza z dnia 03.09.2004 r. w sprawie uchwalenia miejscowego planu zagospodarowania przestrzennego w granicach administracyjnych Gminy Rajcza w sołectw: Rajcza, Rycerka Dolna, Rycerka Górna, Sól, Sól-Kiczora i Zwardoń.	--	X
2	Studium uwarunkowań i kierunków zagospodarowania przestrzennego gminy – nie dotyczy	--	--
3	Decyzje o ustaleniu lokalizacji inwestycji celu publicznego – nie dotyczy	--	--
4	Wieloletnie plany rozwoju i modernizacji urządzeń wodociągowych i kanalizacyjnych – nie dotyczy	--	--
5	Inne (wymienić) – nie dotyczy	--	--

4.3 Gmina Ujszoły

Lp.	Wyszczególnienie	Nie ⁶	Tak ⁵
1	2	3	4
1	Miejscowe plany zagospodarowania przestrzennego ustanowiony Uchwałą Rady Gminy w Ujszołach Nr XIV/81/2004 r. z dnia 28.04.2004 r. w sprawie uchwalenia miejscowego planu zagospodarowania przestrzennego Gminy Ujszoły.	--	X
2	Studium uwarunkowań i kierunków zagospodarowania przestrzennego gminy – nie dotyczy	--	--
3	Decyzje o ustaleniu lokalizacji inwestycji celu publicznego – nie dotyczy	--	--
4	Wieloletnie plany rozwoju i modernizacji urządzeń wodociągowych i kanalizacyjnych – nie dotyczy	--	--
5	Inne (wymienić) – nie dotyczy	--	--

4.4 Gmina Węgierska Górka

Lp.	Wyszczególnienie	Nie ⁷	Tak ⁵
1	2	3	4
1	Miejscowe plany zagospodarowania przestrzennego ustanowiony: <ul style="list-style-type: none"> Uchwałą Nr XXII/227/2005 Rady Gminy Węgierska Górka z dnia 06.06.2005 r. w sprawie w sprawie uchwalenia miejscowego planu zagospodarowania przestrzennego Sołectwa Żabnica; Uchwałą Nr XVI/160/2004 r. Rady Gminy Węgierska Górka z dnia 04.08.2004 r. w sprawie w sprawie uchwalenia miejscowego planu zagospodarowania przestrzennego Sołectwa Węgierska Górka; Uchwałą Nr XXII/226/2005 r. Rady Gminy Węgierska Górka z dnia 06.06.2005 r. w sprawie w sprawie uchwalenia 	--	X

⁵ Znakiem „X” zaznaczyć właściwą odpowiedź

⁶ Znakiem „X” zaznaczyć właściwą odpowiedź

⁷ Znakiem „X” zaznaczyć właściwą odpowiedź

	miejscowego planu zagospodarowania przestrzennego Sołectwa Cisiec; • Uchwałą Nr XVI/159/2004 Rady Gminy Węgierska Górką z dnia 04.08.2004 r. w sprawie uchwalenia miejscowego planu zagospodarowania przestrzennego Sołectwa Cięcina.		
2	Studium uwarunkowań i kierunków zagospodarowania przestrzennego gminy – nie dotyczy	--	--
3	Decyzje o ustaleniu lokalizacji inwestycji celu publicznego	--	--
4	Wieloletnie plany rozwoju i modernizacji urządzeń wodociągowych i kanalizacyjnych – nie dotyczy	--	--
5	Inne (wymienić) – nie dotyczy	--	--

5. Opis systemu zbierania ścieków komunalnych w obrębie aglomeracji

5.1 Informacje na temat długości i rodzaju istniejącej sieci kanalizacyjnej i liczby osób korzystających z istniejącej sieci kanalizacyjnej oraz długości i rodzaju sieci kanalizacyjnej i liczby osób korzystających z sieci kanalizacyjnej, na której wykonanie zostały pozyskane środki finansowe

Tabela 1. Sieć istniejąca

Lp.	Kanalizacja istniejąca	Długość [km]	Liczba osób korzystających z istniejącej kanalizacji			Uwagi
			Mieszkańcy	Osoby czasowo przebywające na terenie aglomeracji ⁸	Sumaryczna liczba osób [kol 4 + kol 5]	
1	2	3	4	5	6	7
Gmina Milówka						
1	Sanitarna grawitacyjna	51,29	4 336	480	4 816	--
2	Sanitarna tłoczna	0,00				
3	Ogólnospławna grawitacyjna	0,00				
4	Ogólnospławna tłoczna	0,00				
Razem		51,29	4 336	480	4 816	
Gmina Rajcza						
1	Sanitarna grawitacyjna	47,40	3 374	230	3604	--
2	Sanitarna tłoczna	1,40				
3	Ogólnospławna grawitacyjna	0,00				
4	Ogólnospławna tłoczna	0,00				
Razem		48,80	3 374	230	3604	
Gmina Ujszoły						
1	Sanitarna grawitacyjna	49,30	2 973	10	2 983	--

⁸ Pod pojęciem „osoby czasowo przebywające na terenie aglomeracji” rozumie się liczbę zarejestrowanych miejsc noclegowych w obiektach usług turystycznych, szpitalach, internatach, więzieniach etc.

2	Sanitarna tłoczna	0,00				
3	Ogólnospławna grawitacyjna	0,00				
4	Ogólnospławna tłoczna	0,00				
Razem		49,30	2 973	10	2 983	
Gmina Węgierska Górka						
1	Sanitarna grawitacyjna	75,64	13 348	1922	15 270	1. W przypadku osób czasowo przebywających na terenie aglomeracji, 1432 z 1922 miejsc noclegowych nie zostało podłączonych do systemu kanalizacji zbiorczej pomimo posiadania możliwości technicznej. 2. W kolumnie 3 wierszu 2 kanalizacja sanitarnej tłoczna nie uwzględniono 1,8 km kanalizacji tłocznej, która istnieje, ale wymaga modernizacji. Długość tą uwzględniono w pkt. 5.2. 2 – sieć planowana.
2	Sanitarna tłoczna	0,97				
3	Ogólnospławna grawitacyjna	0,00				
4	Ogólnospławna tłoczna	0,00				
Razem		76,61	13 348	1922	15 270	
Agglomeracja Węgierska Górka - stan istniejący						
1	Sanitarna grawitacyjna	223,63	24 031	2 642	26 673	1. W przypadku osób czasowo przebywających na terenie aglomeracji, 1432 z 2 642 miejsc noclegowych nie zostało podłączonych do systemu kanalizacji zbiorczej pomimo posiadania możliwości technicznej. 2. W kolumnie 3 wierszu 2 kanalizacja sanitarnej tłoczna nie uwzględniono 1,8 km kanalizacji tłocznej w Węgierskiej Górze, która istnieje, ale wymaga modernizacji. Długość tą uwzględniono w pkt. 5.2. 2 – sieć planowana.
2	Sanitarna tłoczna	2,37				
3	Ogólnospławna grawitacyjna	0,00				
4	Ogólnospławna tłoczna	0,00				
Razem		226,00	24 031	2 642	26 673	

Tabela 2. Sieć, na której wykonanie zostały pozyskane środki finansowe

Lp.	Kanalizacja istniejąca	Długość [km]	Liczba osób korzystających z istniejącej kanalizacji			Uwagi (źródło finansowania)
			Mieszkańcy	Osoby czasowo przebywające na terenie aglomeracji ⁹	Sumaryczna liczba osób [kol 4 + kol 5]	
1	2	3	4	5	6	7
Gmina Milówka						
1	Sanitarna grawitacyjna	81,70	4 497	950	5 447	--
2	Sanitarna tłoczna	8,30				
3	Ogólnospławna grawitacyjna	0,00				
4	Ogólnospławna tłoczna	0,00				
Razem		90,00	4 497	950	5 447	
Gmina Rajcza						

⁹ Pod pojęciem „osoby czasowo przebywające na terenie aglomeracji” rozumie się liczbę zarejestrowanych miejsc noclegowych w obiektach usług turystycznych, szpitalach, internatach, więzieniach etc.

1	2	3	4	5	6	7
1	Sanitarna grawitacyjna	68,42	4 144	1060	5 204	--
2	Sanitarna tłoczna	6,00				
3	Ogólnospławna grawitacyjna	0,00				
4	Ogólnospławna tłoczna	0,00				
Razem		74,42	4 144	1 060	5 204	
Gmina Ujszy						
1	2	3	4	5	6	7
1	Sanitarna grawitacyjna	18,60	1 029	0	1 029	--
2	Sanitarna tłoczna	0,00				
3	Ogólnospławna grawitacyjna	0,00				
4	Ogólnospławna tłoczna	0,00				
Razem		18,60	1 029	0	1 029	
Gmina Węgierska Górka						
1	2	3	4	5	6	7
1	Sanitarna grawitacyjna	0,66	33	56	89	--
2	Sanitarna tłoczna	0,00				
3	Ogólnospławna grawitacyjna	00,0				
4	Ogólnospławna tłoczna	0,00				
Razem		0,66	33	56	89	
Aglomeracja Węgierska Górka - budowana, środki pozyskane						
1	2	3	4	5	6	7
1	Sanitarna grawitacyjna	169,38	9 703	2 066	11 769	--
2	Sanitarna tłoczna	14,30				
3	Ogólnospławna grawitacyjna	0,00				
4	Ogólnospławna tłoczna	0,00				
Razem		183,68	9 703	2 066	11 769	

Należy zwrócić uwagę na 2 szczególne przypadki:

Sytuacja 1

Sieć ogólnospławna została zamieniona w kanalizację deszczową, a ładunek z tej sieci zostanie „przepięty” do nowobudowanej kanalizacji sanitarnej. W takim przypadku osoby korzystające uprzednio z sieci ogólnospławnej należy usunąć z wykazu osób korzystających z sieci na terenie aglomeracji, wykazać je należy natomiast jako osoby planowane do podłączenia do sieci kanalizacji sanitarnej mającej zastąpić odcinek kanalizacji ogólnospławnej.

Sytuacja 2

Na terenie aglomeracji funkcjonuje sieć kanalizacyjna, jednak ścieki zbierane tą siecią nie są oczyszczane (brak odprowadzenia do oczyszczalni ścieków). W takim przypadku należy wykazać długość sieci istniejącej, ale nie wykazywać osób do niej podłączonych jako korzystających z sieci. Dopiero w przypadku dobudowania fragmentów sieci łączących istniejącą sieć kanalizacji sanitarnej

z oczyszczalnią ścieków należy te osoby wykazać jako podłączone do zbiorczego systemu kanalizacji.

5.2 Informacje na temat długości i rodzaju planowanej do wykonania sieci kanalizacyjnej w celu dostosowania aglomeracji do warunków określonych w Dyrektywie Rady z dnia 21 maja 1991 r. dotyczącej oczyszczania ścieków komunalnych (91/271/EWG) oraz liczby osób korzystających z planowanej sieci kanalizacyjnej.

5.2.1 Sieć kanalizacyjna o wskaźniku długości sieci nie mniejszym niż 120 osób na 1 km sieci¹⁰.

Wykaz miast i/lub miejscowości wchodzących w skład aglomeracji, w obrębie których planuje się wykonanie sieci kanalizacji sanitarnej: **nie dotyczy.**

Należy zwrócić uwagę, że sieć kanalizacyjna, na której wykonanie pozyskane zostały już środki finansowe, należy traktować jako sieć wykonaną, co oznacza, że jej długość nie będzie brana pod uwagę przy obliczaniu wskaźnika długości sieci – informacja na temat tej sieci powinna znaleźć się w pkt 5.1.

Lp.	Kanalizacja planowana do realizacji	Długość [km]	Liczba osób, które będą obsługiwane przez planowaną do wykonania kanalizację			Uwagi
			Mieszkańcy	Osoby czasowo przebywające na terenie aglomeracji ⁶	Sumaryczna liczba osób [kol 4 + kol 5]	
1	2	3	4	5	6	7

Gmina Miłówka

Wykaz miast i/lub miejscowości wchodzących w skład aglomeracji, w obrębie których planuje się wykonanie sieci kanalizacji sanitarnej: **nie dotyczy.**

1	2	3	4	5	6	7
1	Sanitarna grawitacyjna	0,00	0	0	0	--
2	Sanitarna tłoczna	0,00				
3	Ogólnospławna grawitacyjna	0,00				
4	Ogólnospławna tłoczna	0,00				
Razem		0,00	0	0	0	

Wskaźnik długości sieci > 120 mieszkańców na 1 km sieci

Obliczenie wskaźnika długości sieci dla planowanej do wykonania sieci kanalizacyjnej (dla obszaru o wskaźniku długości sieci nie mniejszym niż 120 osób na 1 km sieci).

Długość sieci kanalizacyjnej planowanej do wykonania [kol. 3 - razem]

--

Sumaryczna liczba mieszkańców oraz osób czasowo przebywających na terenie aglomeracji, którzy będą obsługiwani przez planowaną do wykonania sieć kanalizacyjną [kol. 6 - razem]

--

Wskaźnik długości sieci = sumaryczna liczba mieszkańców oraz osób czasowo przebywających na terenie aglomeracji [kol. 6 - razem] /długość sieci kanalizacyjnej

--

¹⁰ Wskaźnik wyliczany jest sumarycznie dla wszystkich miast i/lub miejscowości (wchodzących w skład aglomeracji), w obrębie których planuje się budowę sieci kanalizacji sanitarnej. Należy pamiętać, aby planowane inwestycje były uzasadnione ekonomicznie. Szczegółowe uwarunkowania dotyczące wyliczania wskaźnika długości sieci znajdują się w Wytycznych do tworzenia i zmiany aglomeracji.

planowanej do wykonania [kol. 3 - razem]						
Gmina Rajcza						
Wykaz miast i/lub miejscowości wchodzących w skład aglomeracji, w obrębie których planuje się wykonanie sieci kanalizacji sanitarnej: nie dotyczy.						
1	2	3	4	5	6	7
1	Sanitarna grawitacyjna	0,00	0	0	0	--
2	Sanitarna tłoczna	0,00				
3	Ogólnospławna grawitacyjna	0,00				
4	Ogólnospławna tłoczna	0,00				
Razem		0,00	0	0	0	
Wskaźnik długości sieci > 120 mieszkańców na 1 km sieci						
Obliczenie wskaźnika długości sieci dla planowanej do wykonania sieci kanalizacyjnej (dla obszaru o wskaźniku długości sieci nie mniejszym niż 120 osób na 1 km sieci).						
Długość sieci kanalizacyjnej planowanej do wykonania [kol. 3 - razem]						--
Sumaryczna liczba mieszkańców oraz osób czasowo przebywających na terenie aglomeracji, którzy będą obsługiwani przez planowaną do wykonania sieć kanalizacyjną [kol. 6 - razem]						--
Wskaźnik długości sieci = sumaryczna liczba mieszkańców oraz osób czasowo przebywających na terenie aglomeracji [kol. 6 - razem] /długość sieci kanalizacyjnej planowanej do wykonania [kol. 3 - razem]						--
Gmina Ujsoły						
Wykaz miast i/lub miejscowości wchodzących w skład aglomeracji, w obrębie których planuje się wykonanie sieci kanalizacji sanitarnej: nie dotyczy.						
1	2	3	4	5	6	7
1	Sanitarna grawitacyjna	0,00	0	0	0	--
2	Sanitarna tłoczna	0,00				
3	Ogólnospławna grawitacyjna	0,00				
4	Ogólnospławna tłoczna	0,00				
Razem		0,00	0	0	0	
Wskaźnik długości sieci > 120 mieszkańców na 1 km sieci						
Obliczenie wskaźnika długości sieci dla planowanej do wykonania sieci kanalizacyjnej (dla obszaru o wskaźniku długości sieci nie mniejszym niż 120 osób na 1 km sieci).						
Długość sieci kanalizacyjnej planowanej do wykonania [kol. 3 - razem]						--
Sumaryczna liczba mieszkańców oraz osób czasowo przebywających na terenie aglomeracji, którzy będą obsługiwani przez planowaną do wykonania sieć kanalizacyjną [kol. 6 - razem]						--
Wskaźnik długości sieci = sumaryczna liczba mieszkańców oraz osób czasowo przebywających na terenie aglomeracji [kol. 6 - razem] /długość sieci kanalizacyjnej planowanej do wykonania [kol. 3 - razem]						--
Gmina Węgierska Górka						
Wykaz miast i/lub miejscowości wchodzących w skład aglomeracji, w obrębie których planuje się wykonanie sieci kanalizacji sanitarnej: nie dotyczy.						
1	2	3	4	5	6	7

1	Sanitarna grawitacyjna	0,00	0	0	0	--
2	Sanitarna tłoczna	0,00				
3	Ogólnospławna grawitacyjna	0,00				
4	Ogólnospławna tłoczna	0,00				
Razem		0,00	0	0	0	
Wskaźnik długości sieci > 120 mieszkańców na 1 km sieci						
Obliczenie wskaźnika długości sieci dla planowanej do wykonania sieci kanalizacyjnej (dla obszaru o wskaźniku długości sieci nie mniejszym niż 120 osób na 1 km sieci).						
Długość sieci kanalizacyjnej planowanej do wykonania [kol. 3 - razem]						--
Sumaryczna liczba mieszkańców oraz osób czasowo przebywających na terenie aglomeracji, którzy będą obsługiwani przez planowaną do wykonania sieć kanalizacyjną [kol. 6 - razem]						--
Wskaźnik długości sieci = sumaryczna liczba mieszkańców oraz osób czasowo przebywających na terenie aglomeracji [kol. 6 - razem] /długość sieci kanalizacyjnej planowanej do wykonania [kol. 3 - razem]						--
Aglomeracja Węgierska Górka - planowana 120 osób/km						
Wykaz miast i/lub miejscowości wchodzących w skład aglomeracji, w obrębie których planuje się wykonanie sieci kanalizacji sanitarnej: nie dotyczy.						
1	2	3	4	5	6	7
1	Sanitarna grawitacyjna	0,00	0	0	0	--
2	Sanitarna tłoczna	0,00				
3	Ogólnospławna grawitacyjna	0,00				
4	Ogólnospławna tłoczna	0,00				
Razem		0,00	0	0	0	
Wskaźnik długości sieci > 120 mieszkańców na 1 km sieci						
Obliczenie wskaźnika długości sieci dla planowanej do wykonania sieci kanalizacyjnej (dla obszaru o wskaźniku długości sieci nie mniejszym niż 120 osób na 1 km sieci).						
Długość sieci kanalizacyjnej planowanej do wykonania [kol. 3 - razem]						--
Sumaryczna liczba mieszkańców oraz osób czasowo przebywających na terenie aglomeracji, którzy będą obsługiwani przez planowaną do wykonania sieć kanalizacyjną [kol. 6 - razem]						--
Wskaźnik długości sieci = sumaryczna liczba mieszkańców oraz osób czasowo przebywających na terenie aglomeracji [kol. 6 - razem]/długość sieci kanalizacyjnej planowanej do wykonania [kol. 3 - razem]						--

5.2.2 Sieć kanalizacyjna o wskaźniku długości sieci nie mniejszym niż 90 osób na 1 km sieci.

Lp.	Kanalizacja planowana do realizacji	Długość [km]	Liczba osób, które będą obsługiwane przez planowaną do wykonania kanalizację			Uwagi
			Mieszkańcy	Osoby czasowo przebywające na terenie aglomeracji ⁶	Sumaryczna liczba osób [kol 4 + kol 5]	
1	2	3	4	5	6	7

Gmina Milówka						
Wykaz miejscowości (wchodzących w skład aglomeracji), w obrębie których planuje się wykonanie sieci kanalizacji sanitarnej, wraz ze wskazaniem charakteru obszaru (obszar objęty formą ochrony przyrody zgodnie z ustawą o ochronie przyrody – określić jakiej; teren strefy ochronnej ujęcia wody etc.): Kamesznica, Laliki, Szare - teren o większym niż 1% średnim spadku terenu w kierunku istniejącej oczyszczalni ścieków.						
1	2	3	4	5	6	7
1	Sanitarna grawitacyjna	13,40	679	563	1 242	--
2	Sanitarna tłoczna	0,30				
Razem		13,70	679	563	1 242	
Wskaźnik długości sieci 90÷120 mieszkańców na 1 km sieci						
Obliczenie wskaźnika długości sieci dla planowanej do wykonania sieci kanalizacyjnej (dla obszaru o wskaźniku długości sieci nie mniejszym niż 90 osób na 1 km sieci)						
Długość sieci kanalizacyjnej planowanej do wykonania [kol. 3 - razem]						13,70
Sumaryczna liczba mieszkańców oraz osób czasowo przebywających na terenie aglomeracji, którzy będą obsługiwani przez planowaną do wykonania sieć kanalizacyjną [kol. 6 - razem]						1 242
Wskaźnik długości sieci = sumaryczna liczba mieszkańców oraz osób czasowo przebywających na terenie aglomeracji [kol. 6 – razem]/długość sieci kanalizacyjnej planowanej do wykonania [kol. 3 - razem]						90,66
Gmina Rajcza						
Wykaz miejscowości (wchodzących w skład aglomeracji), w obrębie których planuje się wykonanie sieci kanalizacji sanitarnej, wraz ze wskazaniem charakteru obszaru (obszar objęty formą ochrony przyrody zgodnie z ustawą o ochronie przyrody – określić jakiej; teren strefy ochronnej ujęcia wody etc.): Rycerka Górna, Zwardoń - teren o większym niż 1% średnim spadku terenu w kierunku istniejącej oczyszczalni ścieków.						
1	2	3	4	5	6	7
1	Sanitarna grawitacyjna	4,14	432	160	592	--
2	Sanitarna tłoczna	0,06				
Razem		4,20	432	160	592	
Wskaźnik długości sieci 90÷120 mieszkańców na 1 km sieci						
Obliczenie wskaźnika długości sieci dla planowanej do wykonania sieci kanalizacyjnej (dla obszaru o wskaźniku długości sieci nie mniejszym niż 90 osób na 1 km sieci)						
Długość sieci kanalizacyjnej planowanej do wykonania [kol. 3 - razem]						4,20
Sumaryczna liczba mieszkańców oraz osób czasowo przebywających na terenie aglomeracji, którzy będą obsługiwani przez planowaną do wykonania sieć kanalizacyjną [kol. 6 - razem]						592
Wskaźnik długości sieci = sumaryczna liczba mieszkańców oraz osób czasowo przebywających na terenie aglomeracji [kol. 6 - razem]/długość sieci kanalizacyjnej planowanej do wykonania [kol. 3 - razem]						140,95
Gmina Ujsoly						
Wykaz miejscowości (wchodzących w skład aglomeracji), w obrębie których planuje się wykonanie sieci kanalizacji sanitarnej, wraz ze wskazaniem charakteru obszaru (obszar objęty formą ochrony przyrody zgodnie z ustawą o ochronie przyrody – określić jakiej; teren strefy ochronnej ujęcia wody etc.): Glinka, Sobłówka - teren o większym niż 1% średnim spadku terenu w kierunku istniejącej oczyszczalni ścieków.						
1	2	3	4	5	6	7

1	Sanitarna grawitacyjna	8,80	280	515	795	--	
2	Sanitarna tłoczna	0,00					
Razem		8,80	280	515	795		
Wskaźnik długości sieci 90÷120 mieszkańców na 1 km sieci							
Obliczenie wskaźnika długości sieci dla planowanej do wykonania sieci kanalizacyjnej (dla obszaru o wskaźniku długości sieci nie mniejszym niż 90 osób na 1 km sieci)							
Długość sieci kanalizacyjnej planowanej do wykonania [kol. 3 - razem]						8,80	
Sumaryczna liczba mieszkańców oraz osób czasowo przebywających na terenie aglomeracji, którzy będą obsługiwani przez planowaną do wykonania sieć kanalizacyjną [kol. 6 - razem]						795	
Wskaźnik długości sieci = sumaryczna liczba mieszkańców oraz osób czasowo przebywających na terenie aglomeracji [kol. 6 - razem]/długość sieci kanalizacyjnej planowanej do wykonania [kol. 3 - razem]						90,34	
Gmina Węgierska Górka							
Wykaz miejscowości (wchodzących w skład aglomeracji), w obrębie których planuje się wykonanie sieci kanalizacji sanitarnej, wraz ze wskazaniem charakteru obszaru (obszar objęty formą ochrony przyrody zgodnie z ustawą o ochronie przyrody – określić jakiej; teren strefy ochronnej ujęcia wody etc.): Żabnica, Cięcina - teren o większym niż 1% średnim spadku terenu w kierunku istniejącej oczyszczalni ścieków.							
1	2	3	4	5	6	7	
1	Sanitarna grawitacyjna	0,76	24	46	70	--	
2	Sanitarna tłoczna	1,80					
Razem		2,56	24	46	70		
Wskaźnik długości sieci 90÷120 mieszkańców na 1 km sieci							
Obliczenie wskaźnika długości sieci dla planowanej do wykonania sieci kanalizacyjnej (dla obszaru o wskaźniku długości sieci nie mniejszym niż 90 osób na 1 km sieci)							
Długość sieci kanalizacyjnej planowanej do wykonania [kol. 3 - razem] Do obliczenia wskaźnika przyjęto budowę 0,76 km sieci grawitacyjnej, nie uwzględniono budowy 1,8 km kanalizacji tłocznej, która polega na modernizacji istniejącego kolektora tłoczego.						0,76	
Sumaryczna liczba mieszkańców oraz osób czasowo przebywających na terenie aglomeracji, którzy będą obsługiwani przez planowaną do wykonania sieć kanalizacyjną [kol. 6 - razem]						70	
Wskaźnik długości sieci = sumaryczna liczba mieszkańców oraz osób czasowo przebywających na terenie aglomeracji [kol. 6 - razem]/długość sieci kanalizacyjnej planowanej do wykonania [kol. 3 - razem]						92,11	
Aglomeracja Węgierska Górka - planowana 90 osób/km							
Wykaz miejscowości (wchodzących w skład aglomeracji), w obrębie których planuje się wykonanie sieci kanalizacji sanitarnej, wraz ze wskazaniem charakteru obszaru (obszar objęty formą ochrony przyrody zgodnie z ustawą o ochronie przyrody – określić jakiej; teren strefy ochronnej ujęcia wody etc.):							
• Gmina Milówka: Milówka, Kamesznica, Laliki, Szare.							
• Gmina Rajcza: Rycerka Górna, Zwardoń.							
• Gmina Ujszoły: Glinka, Soblówka.							
• Gmina Węgierska: Żabnica, Cięcina.							
teren o większym niż 1% średnim spadku terenu w kierunku istniejącej oczyszczalni ścieków.							
1	2	3	4	5	6	7	
1	Sanitarna	27,10	1 415	1 284	2 699	--	

	grawitacyjna					
2	Sanitarna tłoczna	2,16				
Razem		29,26	1 415	1 284	2 699	
Wskaźnik długości sieci 90÷120 mieszkańców na 1 km sieci						
Obliczenie wskaźnika długości sieci dla planowanej do wykonania sieci kanalizacyjnej (dla obszaru o wskaźniku długości sieci nie mniejszym niż 90 osób na 1 km sieci)						
Długość sieci kanalizacyjnej planowanej do wykonania [kol. 3 - razem]. Do obliczenia wskaźnika przyjęto budowę 27,46 km (29,26 km - 1,80 km = 27,46 km) sieci grawitacyjnej, nie uwzględniono budowy 1,8 km kanalizacji tłocznej, która polega na modernizacji istniejącego kolektora tłoczego w Gminie Węgierska Górka.						27,46
Sumaryczna liczba mieszkańców oraz osób czasowo przebywających na terenie aglomeracji, którzy będą obsługiwani przez planowaną do wykonania sieć kanalizacyjną [kol. 6 - razem]						2 699
Wskaźnik długości sieci = sumaryczna liczba mieszkańców oraz osób czasowo przebywających na terenie aglomeracji [kol. 6 - razem]/długość sieci kanalizacyjnej planowanej do wykonania [kol. 3 - razem]						98,29

5.3 Informacje na temat długości i rodzaju sieci kanalizacyjnej oraz liczby osób korzystających z sieci kanalizacyjnej po dostosowaniu aglomeracji do warunków określonych w Dyrektywie Rady z dnia 21 maja 1991 r. dotyczącej oczyszczania ścieków komunalnych (91/271/EWG).

Lp.	Kanalizacja istniejąca i planowana	Długość [km]	Liczba osób korzystających z kanalizacji po dostosowaniu aglomeracji do warunków określonych w Dyrektywie 91/271/EWG			Uwagi
			Mieszkańcy	Osoby czasowo przebywające na terenie aglomeracji ⁶	Sumaryczna liczba osób [kol 4 + kol 5]	
1	2	3	4	5	6	7
Gmina Milówka						
1	2	3	4	5	6	7
1	Sanitarna grawitacyjna	146,39	9 512	1 993	11 505	--
2	Sanitarna tłoczna	8,60				
3	Ogólnospławna grawitacyjna	0,00				
4	Ogólnospławna tłoczna	0,00				
Razem		154,99	9 512	1 993	11 505	
Gmina Rajcza						
1	2	3	4	5	6	7
1	Sanitarna grawitacyjna	119,96	7 950	1 450	9 400	--
2	Sanitarna tłoczna	7,46				
3	Ogólnospławna grawitacyjna	0,00				
4	Ogólnospławna tłoczna	0,00				

Razem		127,42	7 950	1450	9 400	
Gmina Ujsoly						
1	2	3	4	5	6	7
1	Sanitarna grawitacyjna	76,70	4 282	525	4 807	--
2	Sanitarna tłoczna	0,00				
3	Ogólnospławna grawitacyjna	0,00				
4	Ogólnospławna tłoczna	0,00				
Razem		76,70	4 282	525	4 807	
Gmina Węgierska Górka						
1	2	3	4	5	6	7
1	Sanitarna grawitacyjna	77,06	13 405	2 024	15 429	--
2	Sanitarna tłoczna	2,77				
3	Ogólnospławna grawitacyjna	0,00				
4	Ogólnospławna tłoczna	0,00				
Razem		79,83	13 405	2 024	15 429	
Aglomeracja Węgierska Górka - stan docelowy						
1	2	3	4	5	6	7
1	Sanitarna grawitacyjna	420,11	35 149	5 992	41 141	--
2	Sanitarna tłoczna	18,83				
3	Ogólnospławna grawitacyjna	0,00				
4	Ogólnospławna tłoczna	0,00				
Razem		438,94	35 149	5 992	41 141	

6. Opis gospodarki ściekowej w aglomeracji

6.1. Informacje na temat oczyszczalni ścieków.¹¹

Nazwa oczyszczalni ścieków: oczyszczalnia ścieków Spółki z o.o. "Beskid-Ekosystem" w Cięcinie.

Lokalizacja oczyszczalni ścieków (adres): ul. Graniczna 1, 34-350 Cięcina.

Dane kontaktowe (telefon, e-mail, fax):

- Imię i nazwisko: Leszek Greń
- Telefon: 33 864 02 23
- Fax: 33 864 02 23

¹¹ W przypadku funkcjonowania więcej niż jedna oczyszczalnia ścieków, dla każdej oczyszczalni należy wypełnić oddzielne tabele. Analogiczne tabele trzeba również wypełnić w przypadku planowanej oczyszczalni ścieków.

Pozwolenie wodnoprawne na odprowadzanie ścieków z oczyszczalni do środowiska (data, znak, oznaczenie organu, termin ważności decyzji): decyzja Starosty Żywieckiego Nr WOŚ-7644/Ś/34/10 z 31.08.2010 r. ważne do 31.08.2020 r.

Przepustowość oczyszczalni:

średnia [m^3/d]:	6 000 [m^3/d];
maksymalna godzinowa [m^3/h]:	1 000 [m^3/h];
maksymalna dobową [m^3/d]:	14 000 [m^3/d];
maksymalna roczna [m^3/rok]:	w decyzji pozwoleniu wodnoprawnym nie określono.

Projektowa wydajność oczyszczalni ścieków [RLM]: w decyzji pozwoleniu wodnoprawnym nie określono. W dokumentacji technicznej istniejącej oczyszczalni ścieków w Cięcinie określono RLM oczyszczalni na 42 000 RLM.

- Zgodnie z obowiązującymi zasadami 1 RLM oznacza ładunek substancji organicznych biologicznie rozkładalnych wyrażonych jako wskaźnik pięciodobowego biochemicznego zapotrzebowania na tlen (BZT_5) w ilości 60 g tlenu na dobę. Oczyszczalnia o Równoważnej Liczby Mieszkańców = 42 000 posiada możliwości oczyszczania ścieków o ładunku 42 000 RLM x 60 g $\text{BZT}_5/\text{dobę}$ = 2 520 000 g $\text{BZT}_5/\text{dobę}$.
- Zgodnie z pkt. 6.1 Propozycji planu aglomeracji Węgierska Górka, przewidywane średnie obciążenie oczyszczalni po zrealizowaniu planowanego zakresu sieci kanalizacji sanitarnej 5 900 $\text{m}^3/\text{dobę}$. Zgodnie z danymi zawartymi w propozycji planu wskaźnik zanieczyszczenia ścieków surowych powstających na terenie aglomeracji wynosi 277 g BZT_5/m^3 . Ładunek ścieków powstających na terenie planowanej aglomeracji wynosi 5 900 $\text{m}^3/\text{dobę}$ x 277 g BZT_5/m^3 = 1 634 300 g $\text{BZT}_5/\text{dobę}$.

W związku z powyższym Równoważna Liczba Mieszkańców istniejącej oczyszczalni ścieków w Cięcinie na poziomie 42 000 RLM jest wystarczająca dla całej planowanej aglomeracji.

Ilość ścieków dostarczanych do oczyszczalni ścieków, zgodnie z danymi przedłożonymi w ostatnim sprawozdaniu z realizacji KPOŚK:

- Ścieki dopływające siecią kanalizacyjną [m^3/d]: 5 348 [m^3/d]
(wynika z kolumny Nr 67 sprawozdania za 2014 r.: 1 953 000 m^3/rok : 365 dni = 5 350 m^3/d - 2,7 m^3/d ścieków dowożonych. Jednocześnie zgodnie z kol. 40 sprawozdania za 2014 r. do kanalizacji odprowadzane są 686 000 m^3/rok : 365 dni = 1 879 m^3/d ścieków bytowo gospodarczych i przemysłowych. Pozostałe ścieki tj. 5 348 m^3/d – 2,7 m^3/d – 1 879 m^3/d = 3 466,3 m^3/d stanowią ścieki infiltracyjne i przypadkowe).
Są prowadzone działania nad uszczelnieniem wybudowanej w latach 90-tych i w latach 2000-2005 kanalizacji sanitarnej w celu wyeliminowania wód przypadkowych i infiltracyjnych.
- Ścieki dowożone [m^3/d]: 2,7 [m^3/d]

(wynika z kolumny Nr 41 sprawozdania za 2014 r.: 1 000 m³/rok : 365 dni = 2,7 m³/d)

Średnie obciążenie oczyszczalni [m³/d]: 5 350,7 [m³/d].
 Ilość ścieków oczyszczonych w roku poprzednim [m³/rok]: 1 953 000 [m³/rok].

Przewidywane średnie obciążenie oczyszczalni po zrealizowaniu planowanego zakresu sieci kanalizacji sanitarnej [m³/d]: 5 900 m³/d.
 Przewidywana ilość ścieków oczyszczanych w roku po zrealizowaniu planowanego zakresu sieci kanalizacji sanitarnej [m³/rok]: 2 153 500 m³/rok

Wartości wskaźników zanieczyszczeń ścieków surowych		
Wskaźnik	Wartość (średnioroczna z pomiarów)	Uwagi
1	2	3
BZT ₅ [mgO ₂ /l]	277	--
ChZT _{Cr} [mgO ₂ /l]	698	--
Zawiesina ogólna [mg/l]	351	--
Fosfor ogólny [mgP/l]	9	--
Azot ogólny [mgN/l]	68	--
Wartości wskaźników lub % redukcji zanieczyszczeń ścieków oczyszczonych ¹²		
Wskaźnik	Wartość lub % redukcji zgodnie z pozwoleniem wodnoprawnym	Wartość (średnioroczna z pomiarów)
1	2	3
BZT ₅ [mgO ₂ /l]	15,0	6
ChZT _{Cr} [mgO ₂ /l]	125,0	34
Zawiesina ogólna [mg/l]	35,0	8,0
Fosfor ogólny [mgP/l]	2,0	1
Azot ogólny [mgN/l]	15,0	8

Odbiornik ścieków oczyszczonych zgodnie z pozwoleniem wodnoprawnym:

Nazwa ciekłu: rzeka Soła	Kilometraż miejsca odprowadzania ścieków oczyszczonych: km 60,6
--------------------------	---

Współrzędne geograficzne wylotu:

- szerokość geograficzna 49,6180
- długość geograficzna 19,1278

¹² Należy zwrócić uwagę, że % redukcji zanieczyszczeń dotyczy ładunku wprowadzanego na oczyszczalnię i ładunku odprowadzanego z oczyszczalni, nie zaś zawartości % zanieczyszczeń w jednostce objętościowej ścieków

Typ oczyszczalni ścieków ¹³	
B - oczyszczalnia biologiczna spełniająca standardy odprowadzanych ścieków	--
Non B - oczyszczalnia biologiczna niespełniająca standardów odprowadzanych ścieków	--
PUB1 - oczyszczalnia biologiczna z podwyższonym usuwaniem związków azotu (N), fosforu (P) spełniająca standardy odprowadzanych ścieków dla aglomeracji $\geq 100\ 000$ RLM	--
non PUB1 - oczyszczalnia jw. niespełniająca standardów odprowadzanych ścieków w zakresie usuwania N i/lub P	--
PUB2 - oczyszczalnia biologiczna z podwyższonym usuwaniem związków azotu (N), fosforu (P) spełniająca standardy odprowadzanych ścieków dla aglomeracji $< 100\ 000$ RLM	X
non PUB2 - oczyszczalnia jw. niespełniająca standardów odprowadzanych ścieków w zakresie usuwania N i/lub P	--

Podstawowe informacje na temat zamierzeń inwestycyjnych z zakresu budowy, rozbudowy lub modernizacji oczyszczalni:

Przewiduje się realizację inwestycji związanej z oczyszczalnią ścieków polegającą na modernizacji gospodarki osadowej: budowę ZKF, osadnika wtórnego oraz zbiornika retencyjnego wraz z obiektami towarzyszącymi, m.in. instalacją odsiarczania biogazu.

6.2. Informacje dotyczące indywidualnych systemów oczyszczania ścieków obsługujących mieszkańców aglomeracji

Podstawowe informacje na temat istniejących na terenie aglomeracji indywidualnych systemów oczyszczania ścieków oraz zamierzeń inwestycyjnych w tym zakresie:

Na terenie planowanej aglomeracji nie funkcjonują przydomowe oczyszczalnie ścieków. Obszary, na których zgodnie z KPOŚK istniały przyzagrodowe oczyszczalnie ścieków zostały wyłączone z aglomeracji lub oczyszczalnie przyzagrodowe istnieją w gminach ale poza terenem aglomeracji (błędnie podawano ich liczbę w sprawozdaniach z KPOŚK).

Na terenach przewidzianych do skanalizowania ścieki gromadzone są w zbiornikach bezodpływowych i dowożone są do oczyszczalni ścieków.

Sumarycznie liczba mieszkańców oraz osób czasowo przebywających na terenie aglomeracji, korzystających z indywidualnych systemów oczyszczania ścieków komunalnych (zbiorniki bezodpływowe), nieplanowanych do podłączenia do sieci, określona na podstawie rejestrów prowadzonych przez gminę wynosi 705

¹³ Znakiem „X” zaznaczyć właściwą odpowiedź

osób. Osoby te wytwarzają około 56,4 m³/d ścieków (705 osób x 0,08 m³/d = 56,4 m³/d).

6.3. Informacje dotyczące końcowego punktu zrzutu (w przypadku braku oczyszczalni ścieków na terenie aglomeracji)

Końcowy punkt zrzutu: nie dotyczy.	
Nazwa aglomeracji, do której będą odprowadzane ścieki: --	Współrzędne geograficzne końcowego punktu zrzutu: --
Nazwa oraz typ oczyszczalni ścieków, do której będą odprowadzane ścieki komunalne: --	

6.4. Informacje o średniej dobowej ilości i jakości ścieków komunalnych powstających na terenie aglomeracji oraz ich składzie jakościowym.

Ilość ścieków komunalnych powstających na terenie aglomeracji [m³/d]:
1 060 100 m³/rok : 365 dni = 2 904 m³/d (wynika z kolumny Nr 39 sprawozdania z realizacji KPOŚK za 2014 r. 1 060 100 m³/rok : 365 dni = 2 904 m³/d)
+3 466,3 wód infiltracyjnych i przypadkowych = 6 370,30 m³/d .

Wskaźnik	Wartość wskaźnika zanieczyszczeń	Uwagi
1	2	3
BZT ₅ [mgO ₂ /l]	277	--
ChZT _{Cr} [mgO ₂ /l]	698	--
Zawiesina ogólna [mg/l]	351	--
Fosfor ogólny [mgP/l]	9	--
Azot ogólny [mgN/l]	68	--

6.5. Informacje o ilości i składzie jakościowym ścieków przemysłowych odprowadzanych przez zakłady do systemu kanalizacji zbiorczej.

Wykaz zakładów przemysłowych oraz określenie charakteru zakładów usługowych podłączonych do systemu kanalizacji zbiorczej:
Do kanalizacji miejskiej odprowadzane są również ścieki pochodzące od podmiotów prowadzących działalność gospodarczą w obrębie aglomeracji Węgierska Górka. W większości podmioty gospodarcze wprowadzają do kanalizacji miejskiej ścieki bytowe pochodzące z zapleczy socjalnych przedsiębiorstw. Do kanalizacji miejskiej odprowadzane są również ścieki przemysłowe w ilości ok. 318 m³/d. Z uwagi na specyficzne położenie i ukształtowanie terenu w obrębie obszaru Aglomeracji Węgierska Górka nie występują duże zakłady przemysłowe.

Ścieki przemysłowe powstają m.in. w „Metalpol-u – Węgierskiej Górcie”, w Zakładach Przetwórstwa Mięsnego, Wytwórniach napojów chłodzących. Odprowadzają one ścieki do kanalizacji miejskiej bezpośrednio lub po podczyszczeniu ich na terenie zakładu. Zakłady tj. Toruńskie Zakłady Opatrunkowe w Ciścu, pralnie, myjnie samochodowe, piekarnie, stolarnie, z przemysłu drzewnego odprowadzają do kanalizacji sanitarnej ścieki z zapleczy socjalnych. Obliczając na podstawie obowiązujących przepisów RLM ścieków przemysłowych otrzymano wartość RLM=1225 dla całej aglomeracji Węgierska Górka, oraz w poszczególnych gminach:

- Gmina Milówka - 56 RLM;
- Gmina Rajcza - 246 RLM;
- Gmina Ujsoły - 42;
- Gmina Węgierska Górka - 881 RLM.

Ilość ścieków przemysłowych (powstających w zakładach przemysłowych i usługowych), odprowadzanych do kanalizacji [m^3/d] – 318,1818 m^3/d

Wskaźnik	Wartość wskaźnika zanieczyszczeń	Ładunek zanieczyszczeń odprowadzany w ciągu doby [g/d]
1	2	3
BZT ₅ [mgO ₂ /l]	231	73 500
ChZT _{Cr} [mgO ₂ /l]	620	nie dotyczy
Zawiesina ogólna [mg/l]	400	nie dotyczy
Fosfor ogólny [mgP/l]	9	nie dotyczy
Azot ogólny [mgN/l]	40	nie dotyczy

6.6. Informacje o zakładach, których podłączenie do systemu kanalizacji zbiorczej jest planowane.

Wykaz zakładów przemysłowych oraz określenie charakteru zakładów usługowych planowanych do podłączenia do systemu kanalizacji zbiorczej: **nie dotyczy.**

Ilość ścieków przemysłowych odprowadzanych przez zakłady planowane do podłączenia do kanalizacji [m^3/d]: **nie dotyczy.**

Wskaźnik	Wartość wskaźnika zanieczyszczeń	Ładunek zanieczyszczeń odprowadzany w ciągu doby przez zakłady planowane do podłączenia [g/d] ¹⁴
1	2	3

¹⁴ Podać wyłącznie dla BZT₅.

BZT ₅ [mgO ₂ /l]	--	--
ChZT _{Cr} [mgO ₂ /l]	--	nie dotyczy
Zawiesina ogólna [mg/l]	--	nie dotyczy
Fosfor ogólny [mgP/l]	--	nie dotyczy
Azot ogólny [mgN/l]	--	nie dotyczy

6.7. Uzasadnienie określonej dla aglomeracji równoważnej liczby mieszkańców.

Wyszczególnienie:	Gmina Milówka [RLM]	Gmina Rajcza [RLM]	Gmina Ujsoły [RLM]	Gmina Węgierska Górka [RLM]	Aglomeracja Węgierska Górka [RLM]
Liczba mieszkańców korzystających z istniejącej sieci kanalizacyjnej (pkt. 5.1 Tab. 1 kol. 4)	4 336	3 374	2 973	13 348	24 031
Liczba mieszkańców, planowanych do przyłączenia do sieci kanalizacyjnej, na której wykonanie środki finansowe zostały pozyskane (pkt.5.1 Tab. 2 kol. 4)	4 497	4 144	1 029	33	9 703
Liczba mieszkańców planowanych do podłączenia do projektowanej sieci kanalizacyjnej (pkt. 5.2.1 kol. 4 + pkt. 5.2.2 kol. 4)	679	432	280	24	1 415
Liczba osób czasowo przebywających korzystających z sieci kanalizacyjnej (pkt. 5.1 Tab. 1 kol. 5)	480	230	10	1922	2 642
Liczba osób czasowo przebywających, planowanych do przyłączenia do sieci kanalizacyjnej, na której wykonanie środki finansowe zostały pozyskane (pkt. 5.1 Tab. 2 kol. 5)	950	1 060	0	56	2 066
Liczba osób czasowo przebywających planowanych do podłączenia do projektowanej sieci kanalizacyjnej (pkt. 5.2.1 kol. 5 + pkt. 2.2 kol. 5)	563	160	515	46	1 284
Równoważna Liczba Mieszkańców wynikająca z dobowego ładunku ścieków odprowadzanych przez zakłady przemysłowe i usługowe korzystające z istniejącej sieci kanalizacyjnej (pkt 6.5)	56	246	42	881	1 225
Równoważna Liczba Mieszkańców wynikająca z dobowego ładunku ścieków, który będzie odprowadzanych przez zakłady przemysłowe i usługowe planowane do podłączenia do sieci kanalizacyjnej (pkt. 6.6)	0	0	0	0	0
Liczba mieszkańców oraz osób czasowo przebywających na terenie aglomeracji, korzystających z indywidualnych systemów oczyszczania ścieków komunalnych (zbiorniki bezodpływowe), nieplanowanych do podłączenia do sieci, określona na podstawie rejestrów prowadzonych przez gminę	186	200	96	223	705
Równoważna Liczba Mieszkańców RLM (suma)	11 747	9 846	4 945	16 533	43 071

7. Informacje o strefach ochronnych ujęć wody, występujących na obszarze aglomeracji, obejmujących tereny ochrony bezpośredniej i tereny ochrony pośredniej zawierające oznaczenie aktu prawa miejscowego lub decyzje ustanawiające te strefy oraz zakazy, nakazy i ograniczenia obowiązujące na tych terenach.

Strefa ochrony bezpośredniej ujęcia wód podziemnych ze studni S_kR-1 usytuowanej na działce Nr 10301/117 w Rajczy ustanowiona decyzją pozwoleniem wodnoprawnym Nr BOZN-gw-6223/19/03 z dnia 11.12.2003 r. wydanym przez Starostę Żywieckiego.

Strefa ochrony bezpośredniej obejmuje powierzchnię wieloboku o wymiarach 27 m x 10 m x 23 m x 15 m x 11 m na działce Nr 10301/117 w Rajczy. Na terenie strefy ochrony bezpośredniej ustalono następujące nakazy i zakazy:

- Teren strefy należy ogrodzić siatką metalową, a na ogrodzeniu umieścić tablicę zawierającą informacje o ujęciu wody i zakazie wstępu osób nieupoważnionych.
- Na terenie strefy zabronione jest użytkowanie gruntów do celów niezwiązanych z eksploatacją ujęcia wody oraz ograniczone zostanie do niezbędnych potrzeb przebywanie osób niezatrudnionych przy obsłudze ujęcia.
- Teren zostanie zagospodarowany zielenią.

8. Informacje o obszarach ochronnych zbiorników wód śródlądowych, występujących na obszarze aglomeracji, zawierające oznaczenie aktu prawa miejscowego ustanawiającego te obszary oraz zakazy, nakazy i ograniczenia obowiązujące na tych obszarach.

Nie dotyczy

9. Informacje o formach ochrony przyrody, występujących na obszarze aglomeracji, zawierające nazwę formy ochrony przyrody oraz wskazanie aktu prawnego uznającego określony obszar za formę ochrony przyrody.

Park Krajobrazowy "Beskidu Śląskiego"

- Nazwa formy ochrony przyrody: Park Krajobrazowy Beskidu Śląskiego.
- Akt prawny uznającego określony obszar za formę ochrony przyrody: rozporządzenie Nr 10/98 Wojewody Bielskiego z 16 czerwca 1998r (Dz. Urz. Woj. Bielskiego z 1998r nr 9, poz. 111).

Żywiecki Park Krajobrazowy

- Nazwa formy ochrony przyrody: Żywiecki Park Krajobrazowy.
- Akt prawny uznającego określony obszar za formę ochrony przyrody: uchwała Nr XII 79/86 Wojewódzkiej Rady Narodowej w Bielsku Białej z 13 marca 1986 r. zmienioną

rozporządzeniem Nr 7/98 Wojewody Bielskiego z 20 maja 1998r (Dz. Urz. Woj. Bielskiego nr 8, poz 97).

Obszar Natura 2000 PLB240002 Beskid Żywiecki

Kod obszaru: PLB240002; Typ obszaru: A

Data opracowania: październik 2002; Data aktualizacji: kwiecień 2014.

Instytucja lub osoba przygotowująca wniosek o utworzenie obszaru Natura 2000:

- Organizacja: Generalna Dyrekcja Ochrony Środowiska
- Adres: Polska Wawelska 52/54 Warszawa 00-922
- Adres e-mail: kancelaria@gdos.gov.pl

Data wskazania oraz objęcia formą ochrony/klasyfikacji terenu:

- Data zaklasyfikowania obszaru jako OSO: listopad 2008;
- Krajowe odniesienie prawne dla formy ochrony OSO: Rozp. Ministra Środowiska z dnia 27.10.2008 r. zmieniające rozporządzenie w sprawie OSO Natura 2000

Położenie centralnego punktu:

- Długość geograficzna: 19.1876; Szerokość geograficzna: 49.5279

Powierzchnia [ha]: 34988.81

Kod i nazwa regionu administracyjnego: Kod poziomu NUTS PL222; Nazwa regionu: Śląskie; Region biogeograficzny: Alpejski (100.0 %)

Obszar Natura 2000 PLH240005 Beskid Śląski

Kod obszaru: PLH240005; Typ obszaru: B

Data opracowania: maj 2001; Data aktualizacji: kwiecień 2014.

Instytucja lub osoba przygotowująca wniosek o utworzenie obszaru Natura 2000:

- Organizacja: Generalna Dyrekcja Ochrony Środowiska
- Adres: Polska Wawelska 52/54 Warszawa 00-922
- Adres e-mail: kancelaria@gdos.gov.pl

Data wskazania oraz objęcia formą ochrony/klasyfikacji terenu:

- Data zaproponowania obszaru jako OZW: styczeń 2006;
- Data zatwierdzenia obszaru jako OZW: kwiecień 2008;
- Data objęcia obszaru ochroną SOO: brak danych;
- Krajowe odniesienie prawne dla formy ochrony SOO: Nie wydano rozporządzenia.
- Długość geograficzna: 19.025; Szerokość geograficzna: 49.6323.

Powierzchnia [ha]: 26 405.25

Kod i nazwa regionu administracyjnego: Kod poziomu NUTS PL222; Nazwa regionu: Śląskie; Region biogeograficzny: Alpejski (96.84 %); Kontynentalny (3.16 %).

Obszar Natura 2000 PLH240006 Beskid Żywiecki

Kod obszaru: PLH240006; Typ obszaru: A
 Data opracowania: maj 2001; Data aktualizacji: wrzesień 2015.

Instytucja lub osoba przygotowująca wniosek o utworzenie obszaru Natura 2000:

- Organizacja: Generalna Dyrekcja Ochrony Środowiska
- Adres: Polska Wawelska 52/54 Warszawa 00-922
- Adres e-mail: kancelaria@gdos.gov.pl

Data wskazania oraz objęcia formą ochrony/klasyfikacji terenu:

- Data zaproponowania obszaru jako OZW: styczeń 2006;
- Data zatwierdzenia obszaru jako OZW: kwiecień 2008;
- Data objęcia obszaru ochroną SOO: brak danych
- Krajowe odniesienie prawne dla formy ochrony: nie wydano rozporządzenia.

Położenie centralnego punktu:

- Długość geograficzna: 19.1876; Szerokość geograficzna: 49.5279

Powierzchnia [ha]: 35 276,05

Kod i nazwa regionu administracyjnego: Kod poziomu NUTS PL222; Nazwa regionu: Śląskie; Region biogeograficzny: Alpejski (100.0 %)

10. Poprawność wykonania części graficznej.

Lp.	Wyszczególnienie	Nie ¹⁵	Tak ¹²	Nie dotyczy ¹²
1	2	3	4	5
1	Część graficzna została wykonana na mapie topograficznej w skali 1: 10 000, a w przypadku jej braku - w skali 1:25 000.		X	
2	Oznaczono granice obszaru proponowanej aglomeracji (obszar objęty i przewidziany do objęcia zasięgiem systemu kanalizacji zbiorczej).		X	
3	Oznaczono znajdujące się na terenie aglomeracji oczyszczalnie ścieków komunalnych, do których odprowadzane są (bądź odprowadzane będą) ścieki komunalne.		X	
4	Oznaczono granice administracyjne gminy / gmin zgodne z danymi z państwowego rejestru granic.		X	
5	Oznaczono granice stref ochronnych ujęć wody obejmujących tereny ochrony bezpośredniej i tereny ochrony pośredniej.		X	
6	Oznaczono granice obszarów ochronnych zbiorników wód śródlądowych.			X
7	Oznaczono granice terenów objętych formami ochrony przyrody w rozumieniu ustawy z dnia 16 kwietnia 2004 r. o ochronie przyrody lub obszarów mających znaczenie dla Wspólnoty, znajdującego się na liście, o której mowa w art. 27 ust. 1 tej ustawy.		X	
8	Określono skalę planu w formie liczbowej i liniowej.		X	
9	Część graficzna została podpisana przez osobę upoważnioną do reprezentowania gminy (gminy wiodącej).		X	

¹⁵ Znakiem „X” zaznaczyć właściwą odpowiedź.

Zaznaczenie jednej odpowiedzi „NIE” świadczy o niewłaściwym wykonaniu załącznika graficznego do wniosku o wyznaczenie obszaru i granic aglomeracji. Tak wykonany dokument – mapa nie może być podstawą do pozytywnego rozpatrzenia wniosku. Załącznik graficzny wymaga poprawienia. Odpowiedzi „NIE DOTYCZY” mogą wystąpić jedynie w wierszach Nr 5, 6 i 7.

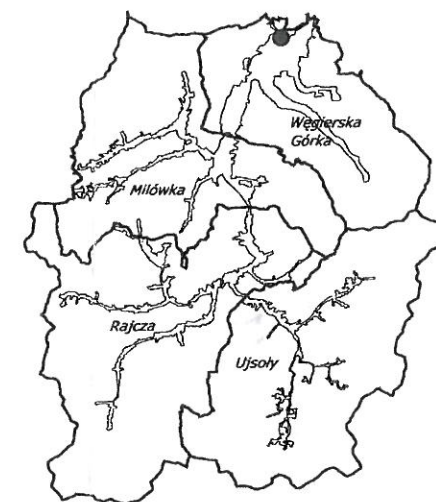
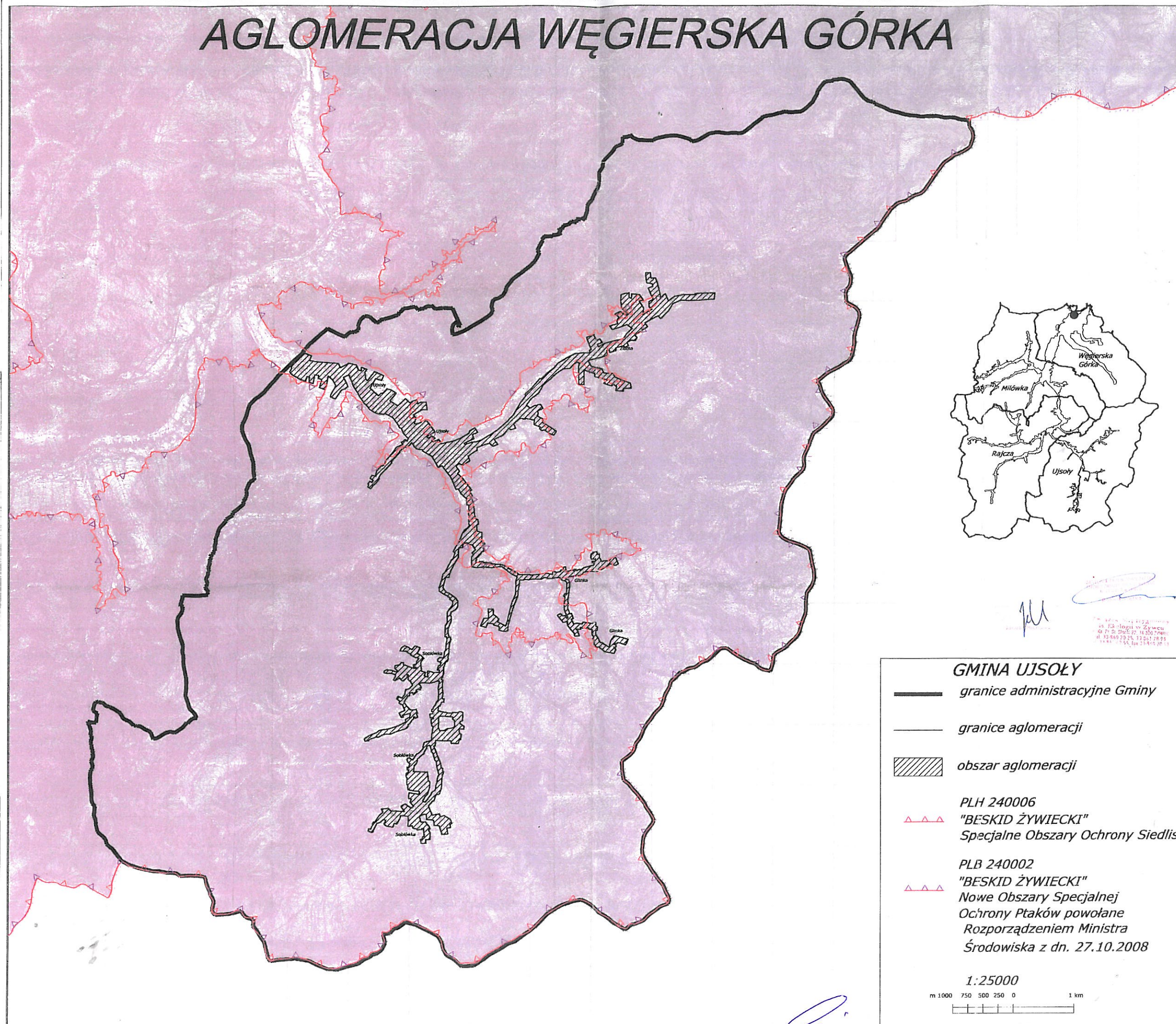
Podpisy osoby upoważnionej do reprezentowania Wnioskodawcy

(data, imię i nazwisko /pieczęć imienna/ podpis)	(pieczęć Wnioskodawcy)
--	------------------------

Literatura:

1. Materiały ze strony internetowej Związku Międzygminnego ds. Ekologii w Żywcu;
2. Materiały ze strony internetowej Gminy Milówka;
3. Materiały ze strony internetowej Gminy Rajcza;
4. Materiały ze strony internetowej Gminy Ujszoły;
5. Materiały ze strony internetowej Gminy Węgierska Górka;
6. Materiały ze strony internetowej Generalnej Dyrekcji Ochrony Środowiska w Warszawie;
7. Materiały ze strony internetowej Regionalnej Dyrekcji Ochrony Środowiska w Katowicach.
8. Rozporządzeniu Ministra Administracji i Cyfryzacji z dnia 13 grudnia 2012 r. w sprawie wykazu urzędowego nazw miejscowości i ich części (Dz. U. z 2013 r. poz.200)

AGLOMERACJA WĘGIERSKA GÓRKA



GMINA UJSZÓŁY

— granice administracyjne Gminy

— granice aglomeracji

▨ obszar aglomeracji

PLH 240006

▲▲▲ "BESKID ŻYWIECKI"

Specjalne Obszary Ochrony Siedlisk

PLB 240002

▲▲▲ "BESKID ŻYWIECKI"

Nowe Obszary Specjalnej

Ochrony Ptaków powołane

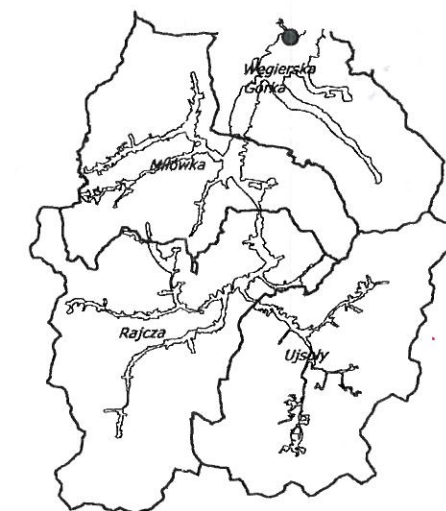
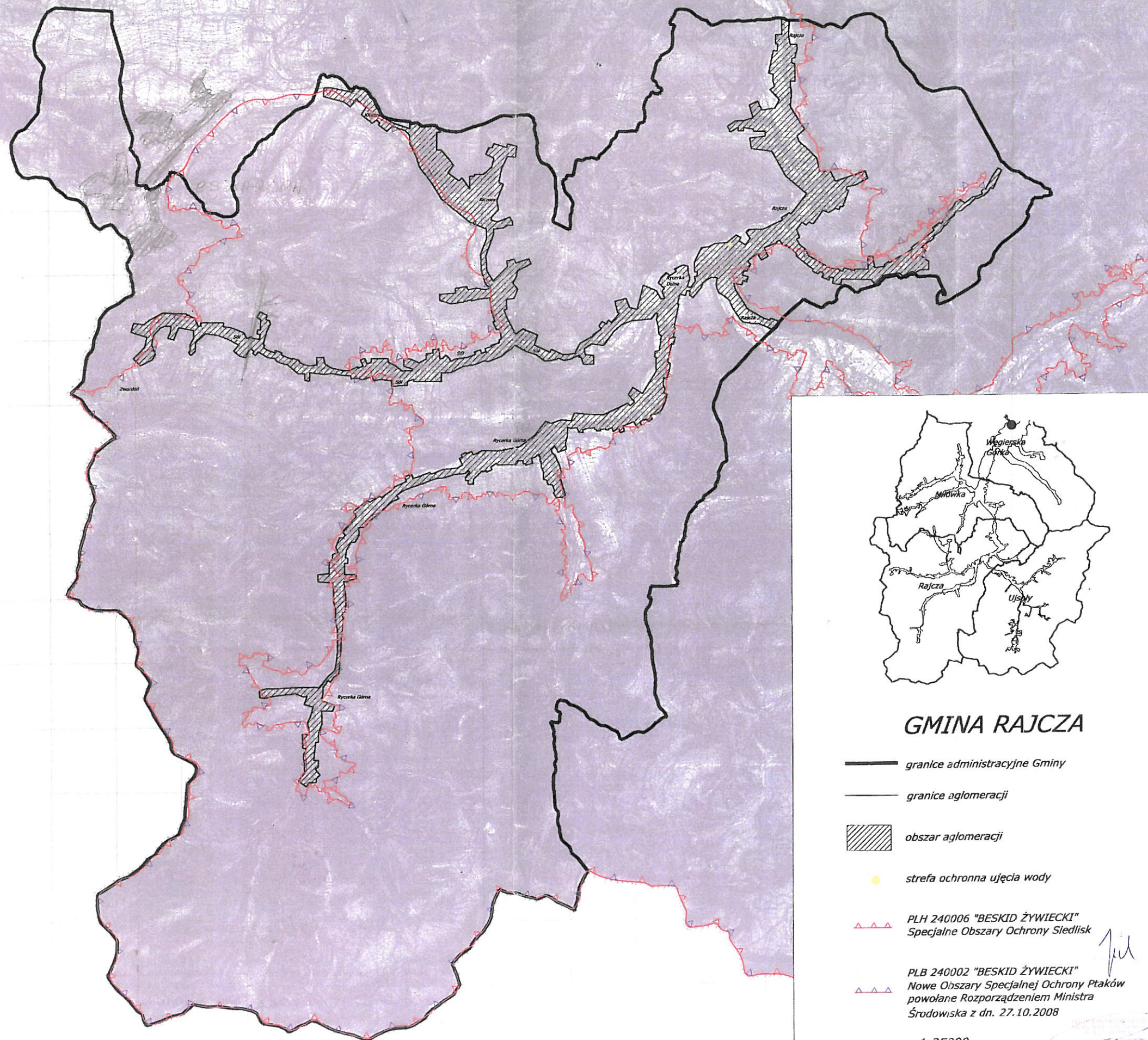
Rozporządzeniem Ministra

Środowiska z dn. 27.10.2008

1:25000

m 1000 750 500 250 0 1 km

AGLOMERACJA WĘGIERSKA GÓRKA



GMINA RAJCZA

— granice administracyjne Gminy

— granice aglomeracji

▨ obszar aglomeracji

● strefa ochronna ujęcia wody

▲▲ PLH 240006 "BESKID ŻYWIECKI"
Specjalne Obszary Ochrony Śledlisk

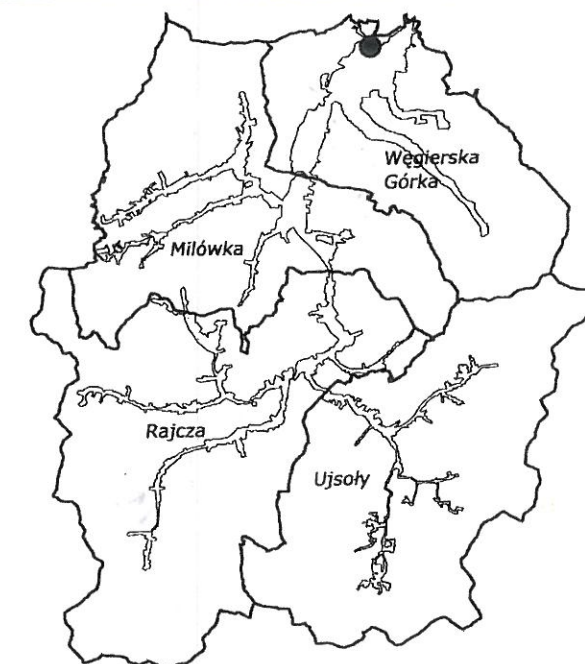
▲▲ PLB 240002 "BESKID ŻYWIECKI"
Nowe Obszary Specjalnej Ochrony Ptaków
powołane Rozporządzeniem Ministra
Środowiska z dn. 27.10.2008

1:25000







m 1000 750 500 250 0 1 km

Węgierska Górka
ul. 15. sierpnia 25a
44-100 Rajcza
tel. 33 860 25 25, 33 861 26 54
e-mail: 1155 34 31

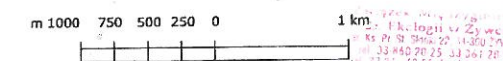
AGLOMERACJA WĘGIERSKA GÓRKA



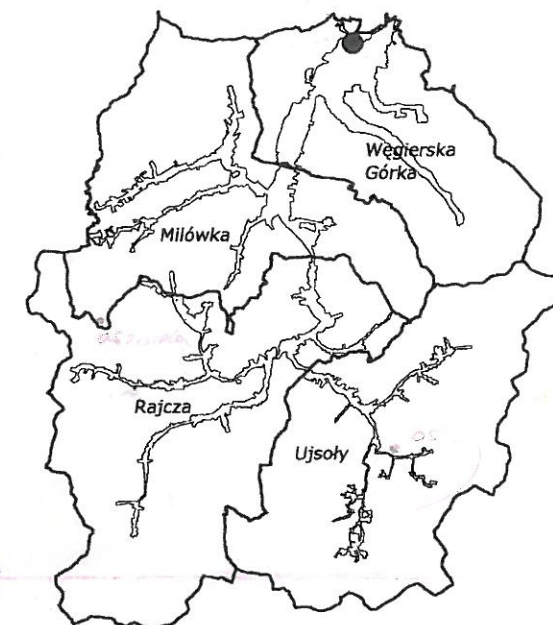
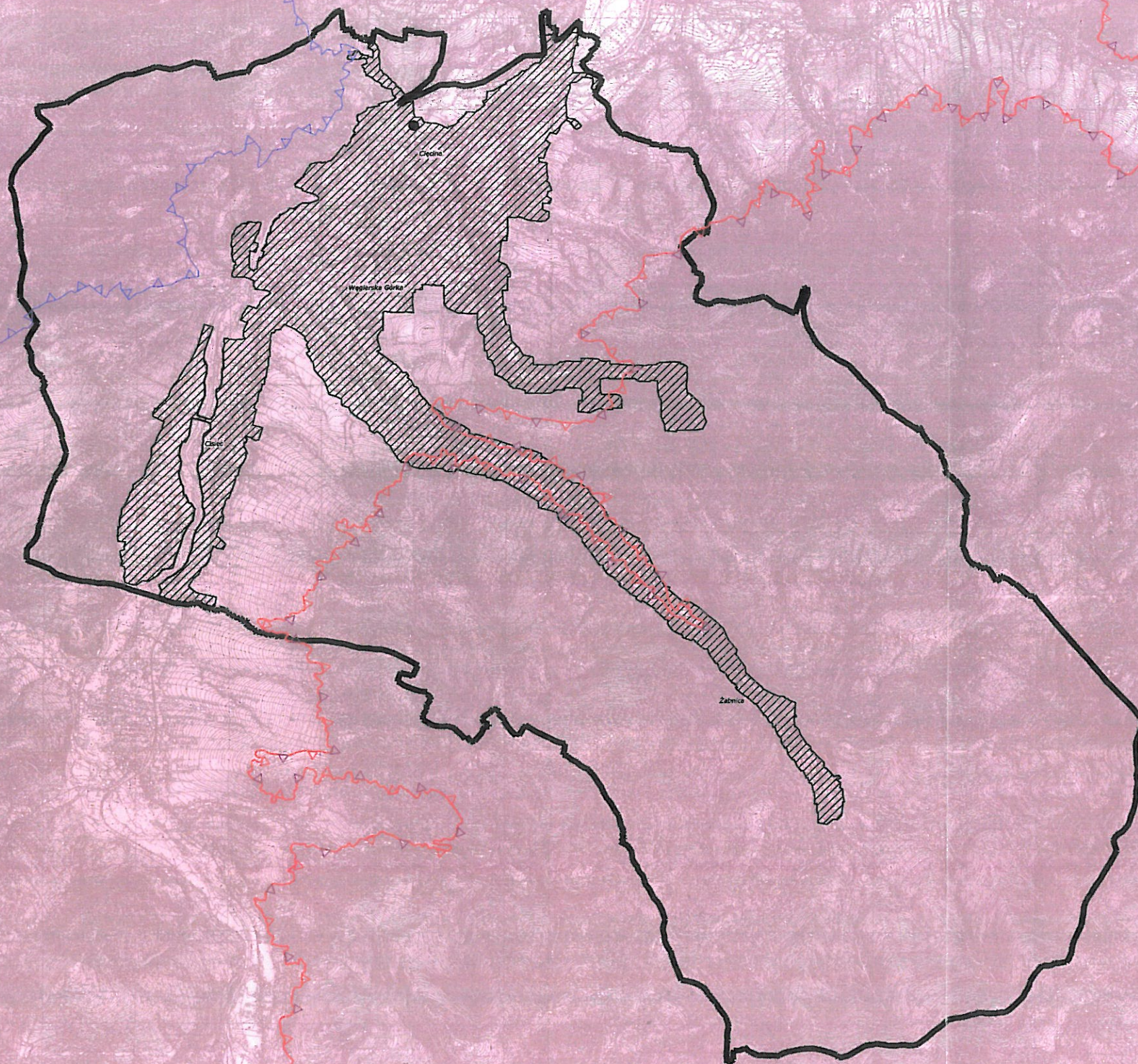
GMINA MIŁÓWKA

-  granice administracyjne Gminy
-  granice aglomeracji
-  obszar aglomeracji
-  PLH 240005
"BESKID ŚLĄSKI"
Specjalne Obszary Ochrony Siedlisk
-  PLH 240006
"BESKID ŻYWIECKI"
Specjalne Obszary Ochrony Siedlisk
-  PLB 240002
"BESKID ŻYWIECKI"
Nowe Obszary Specjalnej
Ochrony Ptaków powołane
Rozporządzeniem Ministra
Środowiska z dn. 27.10.2008





1:25000



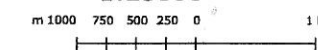
AGLOMERACJA WĘGIERSKA GÓRKA



GMINA WĘGIERSKA GÓRKA

-  granice administracyjne Gminy
-  granice aglomeracji
-  obszar aglomeracji
-  oczyszczalnia ścieków
- PLH 240005
"BESKID ŚLĄSKI"
Specjalne Obszary Ochrony Siedlisk
- PLH 240006
"BESKID ŻYWIECKI"
Specjalne Obszary Ochrony Siedlisk
- PLB 240002
"BESKID ŻYWIECKI"
Nowe Obszary Specjalnej
Ochrony Ptaków powołane
Rozporządzeniem Ministra
Środowiska z dn. 27.10.2008

1:25000



Pracownia Mapy i Planów
ul. Ekologiczna 10, Żywiec
ul. Piłsudskiego 22, 44-200 Żywiec
tel. 33 840 20 25, 33 841 28 34
fax 33 840 20 25, 33 841 28 34

Biuro Projektów i Planów
ul. Ekologiczna 10, Żywiec
ul. Piłsudskiego 22, 44-200 Żywiec
tel. 33 840 20 25, 33 841 28 34
fax 33 840 20 25, 33 841 28 34